

نام درس: هندسه نقوش در صنایع دستی ایران (۲) تعداد سؤالات: تستی: ۳۰ تشریحی: --
 رشته تحصیلی و کد درس: صنایع دستی (۱۲۶۰۱۲) - هنر اسلامی (نگارگری)، طراحی پارچه (۱۷۱۲۰۳۱) زمان آزمون: تستی: ۴۰ تشریحی: -- دقیقه
 آزمون نمره منفی دارد ○ ندارد ⊗

کد سری سؤال: یک (۱)

استفاده از: --

مجاز است.

امام علی^(ع): شرافت به خرد و ادب است نه به دارایی و نژاد.

۱. پیش از رواج کاشیکاری در ایران، تزیینات بنا با چه روشی انجام می‌شد؟
 الف. آجرهای لعابدار ب. نقوش گچبری ج. آجرچینی د. نقاشی منظره و گل و بته
۲. کاشیکاری در بناهای ایرانی از چه قرنی رواج یافت و نقش مهمی در معماری پیدا کرد؟
 الف. قرن اول هجری ب. قرن چهارم هجری ج. قرن هفتم هجری د. قرن دهم (صفویه)
۳. نخستین موارد استفاده از کاشی در معماری ایران با چه کاربردی و در چه نقاطی از بنا صورت گرفت؟
 الف. کتیبه، اطراف بام ب. کتیبه، ستون‌ها ج. نقوش اسلیمی، سردر ورودی د. نقوش ختایی، طاق‌ها و راهروها
۴. نخستین کتیبه در مساجد ایرانی که در تزیین آن از کاشی استفاده شد در چه مسجدی و مربوط به چه دوره‌ای است؟
 الف. مسجد جامع اصفهان، حدود ۵۰۰ هجری ب. مسجد جامع اصفهان، حدود ۶۰۰ هجری ج. مسجد سین اصفهان، حدود ۵۰۰ هجری د. مسجد جامع فهرج، اواسط قرن چهارم
۵. مهمترین بناهای برجای مانده از دوره سلجوقی از کدام نوع است؟
 الف. کاخ و مدرسه ب. کاروانسرا و پل ج. برج و آرامگاه د. مناره و مسجد
۶. کاشی‌های یافت شده از محوطه تخت سلیمان بیشتر چه شکل مشخص هندسی دارند؟
 الف. خشت (چهارگوش) ب. معرق اسلیمی ج. شمسه (پیلی شمسه‌دار) د. ستاره‌ای و صلیبی (چهارسلی)
۷. مراکز اصلی و مهم سفال‌سازی و کاشیکاری ایران در دوران سلجوقیان کدامند؟
 الف. تبریز-نیشابور ب. یزد-اصفهان ج. اصفهان-همدان د. ری-کاشان
۸. کدام بنا از نخستین گنبد‌ها و آثار هنر معماری اسلامی است که در تزیین نمای آن از کاشی استفاده شده است؟
 الف. گنبد مراغه ب. گنبد سرخ ج. گنبد غفاریه د. گنبد کبود
۹. پیشرفت صنعت کاشیکاری ایران در کدام بنا به صورت کاربرد باریکه‌های کاشی به صورت حمیل در گچ و نیز طرح‌های پیچیده در نماسازی به وضوح دیده می‌شود؟
 الف. گنبد مسجد امام اصفهان ب. محراب امامزاده علی ابن جعفر ج. گنبد کبود تبریز د. گنبد سرخ آذربایجان
۱۰. با اسلام آوردن الجایتو، چه تغییراتی در نقوش تزئینی داخل گنبد سلطانیه پیاده شد؟
 الف. حذف کاشیکاری تزیینی ب. افزودن کاشی معرق با نقوش اسلیمی ج. افزودن نام محمد و علی در نقش کاشی و آجر د. حذف نام خلفای عباسی و اموی از نقوش کاشی
۱۱. گسترش نقش بر اساس زمینه لوزی بر پایه کدام زوایا اعمال می‌شود؟
 الف. ۴۵ و ۱۳۵ ب. ۶۰ و ۱۲۰ ج. ۳۰ و ۱۵۰ د. ۶۵ و ۱۱۵
۱۲. تکرار و تکثیر نقش پدید آمده در زمینه لوزی به چه صورت‌هایی انجام می‌گیرد؟
 الف. دوران یا انتقال ب. دوران یا گردش لولایی ج. دوران یا انتقال یا گردش لولایی د. فقط گردش لولایی

نام درس: هندسه نقوش در صنایع دستی ایران (۲)

رشته تحصیلی و کد درس: صنایع دستی (۱۲۲۶۰۱۲) - هنر اسلامی (نگارگری)، طراحی پارچه (۱۷۱۲۰۳۱) زمان آزمون: تستی: ۴۰ تشریحی: -- دقیقه

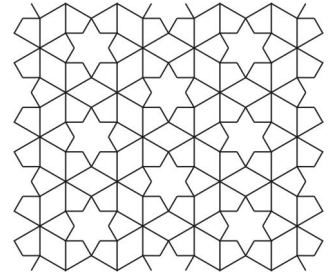
آزمون نمره منفی دارد ○ ندارد ⊗

کد سری سؤال: یک (۱)

استفاده از: --

مجاز است.

۱۳. نقش زیر چه نام دارد؟



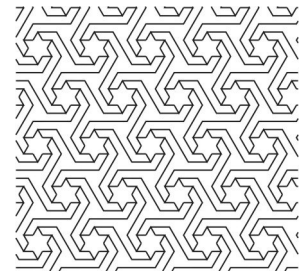
الف. شش و ترنج شمسه دار

ج. شش ستاره‌ای تکه دار

ب. شش و شمسه ترنج دار

د. شش و شمسه روآلت

۱۴. نقش زیر چه نام دارد؟



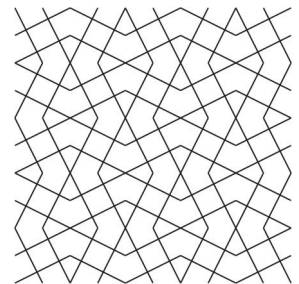
الف. شش و تکه سلی دار

ج. پیلی شمسه دار

ب. شش و تکه کمانی

د. شش و سه پری تکه دار

۱۵. نقش زیر چه نام دارد؟



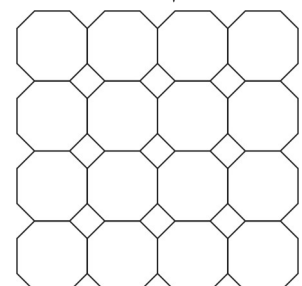
الف. لوزی ترنج دار حاشیه

ب. لوز و چهارلنگه

ج. هشت و چهارلنگه

د. لوز و تکه سلی دار

۱۶. نقش زیر چه نام دارد؟



الف. هشت و چهارلنگه موج دار

ب. هشت و صابونک

ج. لوزی ترنج دار حاشیه

د. هشت و لوزی

نام درس: هندسه نقوش در صنایع دستی ایران (۲)

رشته تحصیلی و کد درس: صنایع دستی (۱۲۲۶۰۱۲) - هنر اسلامی (نگارگری)، طراحی پارچه (۱۷۱۲۰۳۱) زمان آزمون: تستی: ۴۰ تشریحی: -- دقیقه

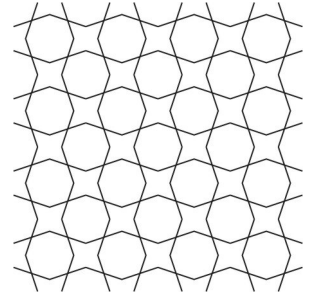
آزمون نمره منفی دارد ○ ندارد ⊗

کد سری سؤال: یک (۱)

استفاده از: --

مجاز است.

۱۷. نقش زیر چه نام دارد ؟



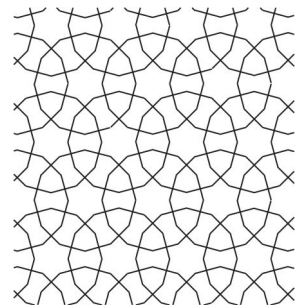
الف. هشت و چهارلنگه موج دار

ب. هشت و چهارلنگه

ج. هشت و چهارلنگه طبل دار

د. هشت و صابونک

۱۸. نقش زیر چه نام دارد ؟



الف. شش و تکه کمانی

ب. شمسه و چهارسلی

ج. شش پری

د. شش و طبل

۱۹. طرح و نقشه‌ی شهر سلطانیه به وسیله چه کسی کشیده شد؟

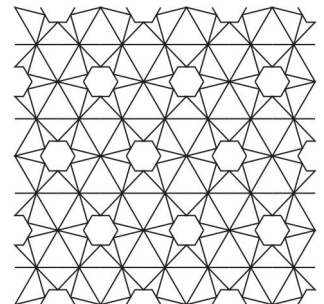
الف. رشیدالدین فضل الله

ب. ابوسعید

ج. سلطان محمد

د. غازان خان

۲۰. نقش زیر چه نام دارد ؟



الف. شش و تکه سلی دار

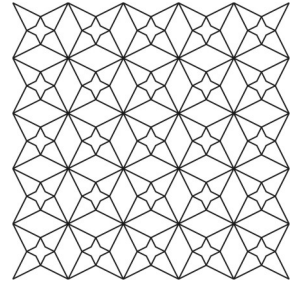
ب. شش و شش پری تکه دار

ج. شش ستاره‌یی تکه دار

د. شش و شمسه تکه دار

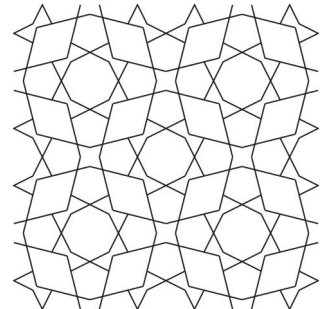
نام درس: هندسه نقوش در صنایع دستی ایران (۲) تعداد سوالات: تستی: ۳۰ تشریحی: --
 رشته تحصیلی و کد درس: صنایع دستی (۱۲۲۶۰۱۲) - هنر اسلامی (نگارگری)، طراحی پارچه (۱۷۱۲۰۳۱) زمان آزمون: تستی: ۴۰ تشریحی: -- دقیقه
 آزمون نمره منفی دارد ○ ندارد ⊗
 کد سری سؤال: یک (۱) استفاده از: -- مجاز است.

۲۱. نقش زیر چه نام دارد؟



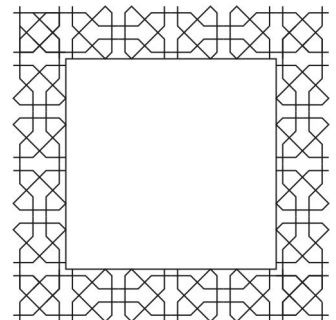
الف. هشت و چهار لنگه لوزی دار ب. چهارلنگه موج دار ج. موج گردان د. لوز و چهارلنگه

۲۲. نقش زیر چه نام دارد؟



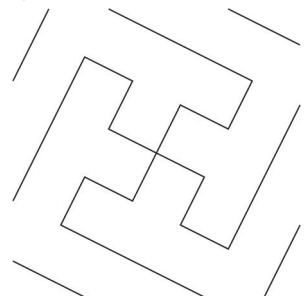
الف. هشت و چهارلنگه مربع ب. لوز و چهارلنگه نقش دار ج. هشت و چهارلنگه لوزی دار د. موج و چهارلنگه گردان

۲۳. نقش زیر چه نام دارد؟



الف. موج و سلی حاشیه ب. شش و گیوه حاشیه ج. هشت و شش لنگه حاشیه د. هشت و چهارلنگه حاشیه

۲۴. تکثیر شده این نقش چه نام دارد؟



الف. لوز و پیلی ب. موج و چهارلنگه گردان ج. هشت و لوز موج دار د. موج و لوز سلی دار

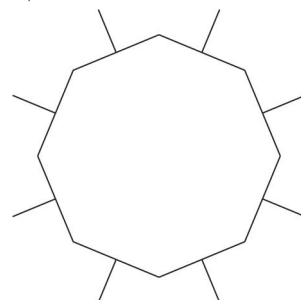
نام درس: هندسه نقوش در صنایع دستی ایران (۲)
رشته تحصیلی و کد درس: صنایع دستی (۱۲۲۶۰۱۲) - هنر اسلامی (نگارگری)، طراحی پارچه (۱۷۱۲۰۳۱)
تعداد سوالات: تستی: ۳۰ تشریحی: --
زمان آزمون: تستی: ۴۰ تشریحی: -- دقیقه
آزمون نمره منفی دارد ○ ندارد ⊗

مجاز است.

استفاده از: --

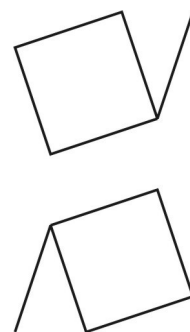
کد سری سؤال: یک (۱)

۲۵. تکثیر شده این نقش چه نام دارد؟



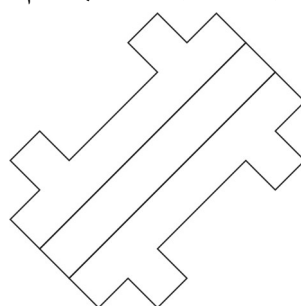
الف. طبل و موج سلی دار ب. هشت و چهار سلی ج. هشت و طبل شمسه دار د. هشت و پیلی

۲۶. تکثیر شده این نقش چه نام دارد؟



الف. طبل و پیلی توسری خورده ب. لوز و پیلی ج. هشت و پیلی د. چهارلنگه مربع گردان

۲۷. تکثیر شده این نقش چه نام دارد؟



الف. لوز و پیلی ب. پیلی حصیری ج. طبل و پیلی توسری خورده د. پیلی مربع

نام درس: هندسه نقوش در صنایع دستی ایران (۲)

رشته تحصیلی و کد درس: صنایع دستی - (۱۲۶۰۱۲) هنر اسلامی «نگارگری» (۱۷۱۲۰۳۱) طراحی پارچه (۱۷۱۲۰۳۱)

تعداد سؤالات: تستی: ۳۰ تشریحی: -

زمان آزمون: تستی: ۴۰ تشریحی: - دقیقه

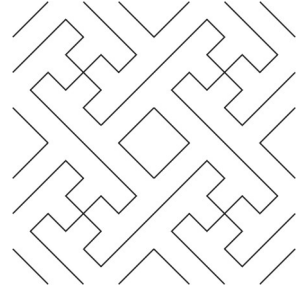
آزمون نمره منفی دارد ○ ندارد ⊗

کد سری سؤال: یک (۱)

استفاده از: --

مجاز است.

۲۸. تکثیر شده این نقش چه نام دارد؟



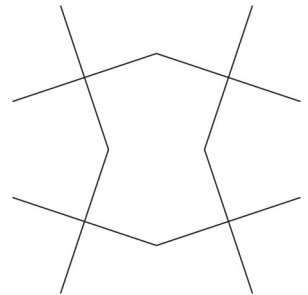
الف. طبل و پیلی توسری خورده

ب. طبل و پیلی حاشیه

ج. پیلی و مربع

د. گره صابونکی حاشیه

۲۹. روش ترسیم نقش طبل در طبل که در زیر دیده می شود برپایه کدام روش است؟



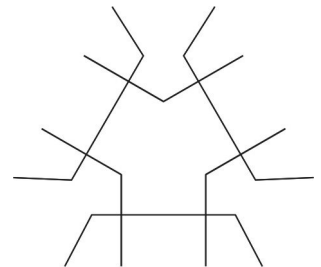
الف. تقسیم هر ضلع مربع به ۸ قسمت مساوی

ب. تقسیم هر ضلع مربع به ۶ قسمت مساوی

ج. تقسیم دو راس روبه روی مربع به ۳ قسمت مساوی

د. تقسیم ۴ راس مربع به ۲ قسمت مساوی

۳۰. روش ترسیم شش و سه لنگه سلی دار که در زیر دیده می شود برپایه کدام روش است؟



الف. ترسیم نیمسازهای هر ۳ راس مثلث

ب. تقسیم هر ضلع مربع به ۸ قسمت مساوی

ج. تقسیم یک راس ر مربع به ۴ قسمت مساوی

د. تقسیم دو راس مجاور مربع به ۳ قسمت مساوی