

نام درس: اقتصاد کلان ۲ - اقتصاد کلان میانه ۲  
 رشته تحصیلی: گرایش: اقتصاد  
 کد درس: ۱۲۲۱۰۸۹ - ۱۲۲۱۱۲۴  
 استفاده از ماشین حساب مجاز است  
 تعداد سؤال: نسی: ۵۰ تکمیلی: -- تشریحی: --  
 زمان آزمون (دقیقه): تستی و تکمیلی: ۱۲۰ تشریحی: --

\* دانشجوی گرامی: لطفاً، گزینه ۱ را در قسمت کد سری سؤال برگه پاسخنامه خود، علامت بزنید. بدیهی است، مسئولیت این امر بر عهده شما خواهد بود.

\* \* این آزمون نمره منفی ندارد.

۱. نقدینگی عبارت است از:

الف. ثروت + پول      ب. شبه پول + پول      ج. اسکناس و مسکوکات در جریان      د. پول نقد

۲. در مکتب کمبریج به کدام یک از موارد ذیل تاکید می شود؟

الف. انگیزه سفته بازی      ب. تقاضای سفته بازی  
 ج. نقش نرخ بهره در معاملات پولی      د. نقش پول به عنوان تسهیل کننده مبادلات

۳. پول راکد چیست؟

الف. پولی که در مبادلات اقتصادی اهمیتی برای آن قائل نمی شوند.

ب. اسکناسهای از رده خارج شده را گویند.

ج. ثروتهایی که به صورت اموال غیر منقول می باشند.

د. پولی است که برای داد و ستد از آن استفاده نمی شود و همان تقاضای سفته بازی است.

۴. تقاضای حقیقی پول در تحلیل فریدمن تابع کدام متغیر زیر نمی باشد؟

الف. سطح درآمد حقیقی      ب. ریسک  
 ج. نرخ بهره      د. نرخ تورم انتظاری

۵. کدامیک از موارد ذیل بیش از همه بر پایه پول تاثیر مثبت دارد؟

الف. افزایش خالص ذخایر ارزی بانک مرکزی      ب. افزایش ثروت جامعه  
 ج. افزایش نرخ مالیات و درآمدهای مالیاتهای دولت      د. کاهش اوراق قرضه دولتی نزد بانک مرکزی

۶. اگر چنانچه نرخ تنزیل مجدد افزایش یابد.....

الف. سطح رفاه در جامعه کم می شود.

ب. عمل قرض گرفتن از بانک مرکزی، توسط بانکهای تجاری، کاری پرهزینه تر از قبل می شود.

ج. ریسک مبادلات پولی بالا می رود.

د. حجم پول در جامعه افزایش می یابد.

۷. اطلاعاتی به قرار زیر در اختیار است. تعیین کنید نرخ بهره را:

$$\frac{M_S}{P} = 250, \bar{L} = 100, \frac{h}{k} = \frac{200}{0.2}$$

درآمد ملی: ۲۰۰۰ واحد پولی

الف. ۱/۷۵      ب. ۱/۵      ج. ۱/۲۵      د. ۰/۲۵

۸. از دیدگاه کلاسیکها یا پول گرایان، منحنی LM همواره ..... زیرا ..... .

الف. عمودی است و  $k \rightarrow 0$       ب. عمودی است و  $h \rightarrow \infty$

ج. عمودی است و  $\frac{k}{h} \rightarrow \infty$       د. افقی است و  $\frac{k}{h} \rightarrow \infty$

نام درس: اقتصاد کلان ۲ - اقتصاد کلان میانه ۲

رشته تحصیلی: گرایش: اقتصاد

کد درس: ۱۲۲۱۰۸۹ - ۱۲۲۱۱۲۴

تعداد سوال: نسی: ۵۰ تکمیلی: -- تشریحی: --  
زمان آزمون (دقیقه): تسمی و تکمیلی: ۱۲۰ تشریحی: --

۹. دام نقدینگی :

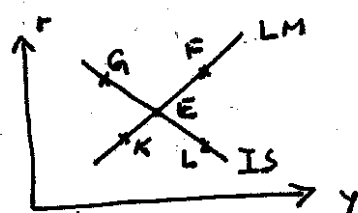
الف. در دامنه کلاسیکی منحنی LM رخ می دهد.

ب. در دامنه کلاسیکی منحنی IS رخ می دهد.

ج. در دامنه عمومی کینزی منحنی IS رخ می دهد.

د. در دامنه حدی کینزی منحنی LM رخ می دهد.

۱۰. در کدام یک از نقاط شکل روبرو مازاد تقاضا در بازار کالاها و خدمات (EDG) وجود دارد؟



الف. F

ب. K

ج. E

د. L, G

۱۱. کدامیک از عوامل ذیل بر شیب منحنی IS اثر دارد؟

الف. مصرف

ب. میل نهایی به مصرف

ج. پس انداز

د. مخارج دولتی

۱۲. هر چه حساسیت سرمایه گذاری نسبت به نرخ بهره بیشتر باشد.....

الف. منحنی IS عمودی تر می شود.

ب. منحنی LM عمودی تر می شود.

ج. منحنی فیلپس عمودی تر می شود.

د. منحنی IS افقی تر می شود.

۱۳. اگر نرخ مالیات  $0.25$  ، حساسیت سرمایه گذاری به نرخ بهره  $100$  ،  $\bar{I} = 500$  ، نرخ بهره  $3/7$  ،

$G = 600$  ،  $\bar{T} = 100$  ،  $TR = 350$  ،  $C = 800 + 0.18Y_D$  ، عرضه حقیقی پول  $400$  و

$\frac{Md}{p} = 100 + 0.14Y - 400r$  باشد ، درآمد ملی تعادلی چقدر می شود؟

الف. ۴۴۵۰

ب. ۱۲۱۲/۵

ج. ۷۵۰۰

د. ۴۴۵

۱۴. با عنایت به اطلاعات ارائه شده در سوال قبل ، حجم سرمایه گذاری چقدر است؟

الف. ۵۰۰

ب. ۳۷۰

ج. ۱۳۰

د. ۸۷۰

۱۵. با استفاده از اطلاعات سوال ۱۳ ، اگر به دلیل جابجایی IS درآمد تعادلی  $100$  واحد تغییر کند، نرخ بهره تعادلی چند واحد

تغییر خواهد کرد؟

الف.  $0.01$

ب.  $0.25$

ج.  $-0.75$

د.  $0.1$

۱۶. کدام یک از عبارت ذیل صحیح است؟

الف. در حالت اتخاذ سیاست همسازی پولی (تطابق سازی پولی)، انتقال منحنی LM دقیقاً معادل انتقال IS است و لذا اثر

جایگزینی صفر است.

ب. حتی در زمان اتخاذ سیاست همسازی پولی ، اثر جایگزینی صفر نمی باشد.

ج. اثر جایگزینی همواره در اقتصاد اتفاق می افتد و مقدار آن مثبت است.

د. سیاست همسازی پولی تنها وقتی موثر است که منحنی تراز پرداختها به راست (پائین) انتقال یابد.

نام درس: اقتصاد کلان ۲ - اقتصاد کلان میانه ۲

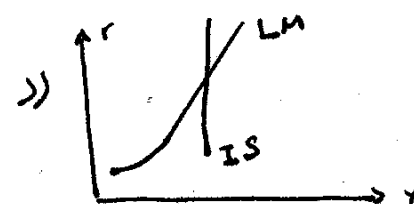
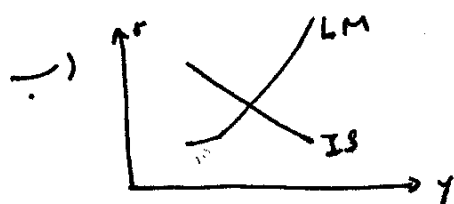
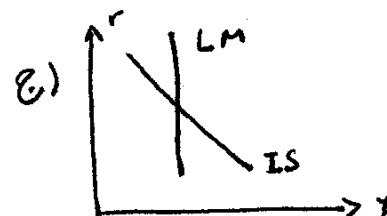
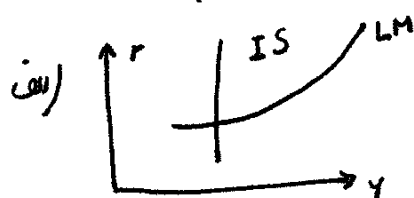
رشته تحصیلی: گرایش: اقتصاد

کد درس: ۱۲۲۱۰۸۹ - ۱۲۲۱۱۲۴

تعداد سؤال: نسی: ۵۰ تکمیلی: — تشریحی: —

زمان آزمون (دقیقه): تستی و تکمیلی: ۱۲۰ تشریحی: —

۱۷. اجرای سیاست مالی انبساطی در کدام یک از اشکال ذیل توام با اثر جایگزینی کامل (Full Crowding out) است؟



۱۸. گزینه صحیح کدام است؟

الف. منحنی LM در اقتصاد باز نسبت به اقتصاد بسته کم شیب تر است.

ب. منحنی LM در اقتصاد باز نسبت به اقتصاد بسته پر شیب تر است.

ج. در شرایط اقتصاد باز منحنی LM می تواند شیب منفی نیز داشته باشد.

د. منحنی LM در اقتصاد باز با اقتصاد بسته تفاوتی نمی کند.

۱۹. گزینه صحیح را انتخاب کنید:

الف.  $EX = f(p_+, p_+^f, y_+^f)$

ب.  $EX = f(p_+, e_+, y_+^f)$

ج.  $IM = f(p_+, p_-^f, e_+)$

د.  $IM = f(p_+, p_-^f, e_-, y_+^f)$

۲۰. در اقتصاد باز اگر:

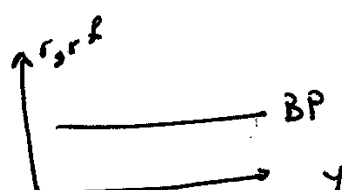
الف.  $NX$  مثبت باشد گوئیم مازاد حساب سرمایه داریم.

ب.  $NX = 0$  باشد، موازنه تجاری وجود دارد.

ج.  $NCIN = 0$  باشد، موازنه تجاری وجود دارد.

د.  $NCIN > 0$  یعنی ورود جریان سرمایه به داخل کشور کمتر از خروج جریان سرمایه از کشور است.

۲۱. با توجه به شکل روبرو گزینه صحیح را انتخاب کنید.



الف.  $\alpha_0 = 0$

ب.  $\alpha_0 \rightarrow 0$

ج.  $\alpha_1 \rightarrow 0$

د.  $\alpha_1 \rightarrow \infty$

نام درس: اقتصاد کلان ۲ - اقتصاد کلان میانه ۲

تعداد سؤال: نسی: ۵۰ تکمیلی: -- تشریحی: --

رشته تحصیلی: گرایش: اقتصاد

زمان آزمون (دقیقه): تستی و تکمیلی: ۱۲۰ تشریحی: --

کد درس: ۱۲۲۱۰۸۹-۱۲۲۱۱۲۴

۲۲. فرض کنید در یک اقتصاد باز سیاست پولی انبساطی اتخاذ می شود به نظر شما کدام یک از گزینه های ذیل صحیح است؟

الف. سیاست پولی انبساطی حتماً موثر است چون به سیستم نرخ ارز ارتباطی ندارد.

ب. منحنی LM و IS در زیر (سمت راست) منحنی BP، یکدیگر را قطع کرده و در همان جا ثابت می مانند.

ج. اقتصاد دچار مازاد تراز پرداختها خواهد شد و این موضوع کاملاً بی ارتباط به سیستم ارزی کشور است.

د. تاثیر سیاست پولی اقتصاد کاملاً بستگی به سیستم نرخ ارز دارد و تحت شرایط نرخ ارز ثابت اجرای این سیاست کاملاً

بی اثر است.

۲۳. در سیستم ..... سیاست ..... کارآیی ..... .

الف. نرخ ارز ثابت - پولی - صددرد دارد. ب. نرخ ارز شناور - پولی - صددرد دارد.

ج. نرخ ارز شناور - مالی - صددرد دارد. د. نرخ ارز ثابت - مالی - ندارد.

۲۴. اثر « تراز حقیقی » منسوب به کدام یک از اقتصاد دانان ذیل است؟

الف. جان مینارد کینز ب. آرتور پیگو ج. لئون والراس د. آلفرد مارشال

۲۵. فرض کنید که سطح عمومی قیمتها از  $P_0$  به  $P_1$  کاهش یابد کدام یک از موارد ذیل ممکن الوقوع است؟

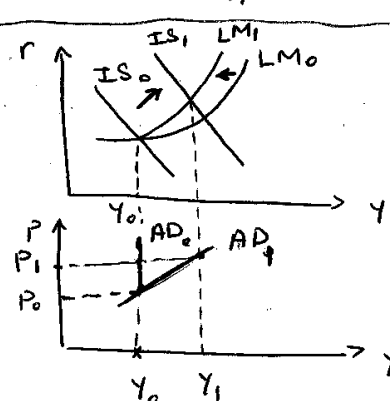
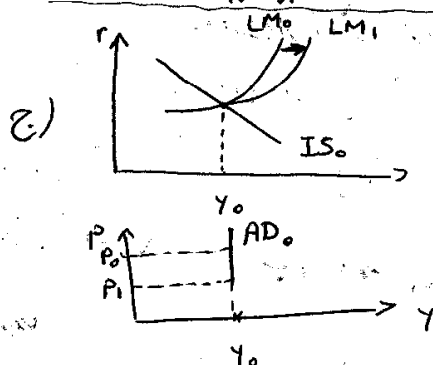
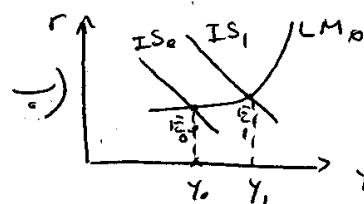
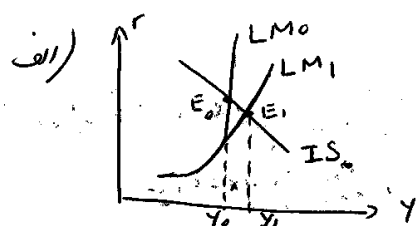
الف. انتقال منحنی LM به سمت بالا یا چپ .

ب. انتقال منحنی تقاضای کل به سمت بالا یا راست .

ج. انتقال همزمان منحنی تقاضای کل و عرضه کل به بالا .

د. انتقال منحنی LM به راست و حرکت بر روی منحنی تقاضای کل به سمت راست یا پائین .

۲۶. اگر  $P \downarrow$ ,  $h \rightarrow \infty$  کدام یک از اشکال ذیل صحیح است؟



نام درس: اقتصاد کلان ۲ - اقتصاد کلان میانه ۲

تعداد سوال: نسی: ۵۰ تکمیلی: -- تشریحی: --

رشته تحصیلی: گرایش: اقتصاد

زمان آزمون (دقیقه): تستی و تکمیلی: ۱۲۰ تشریحی: --

کد درس: ۱۲۲۱۰۸۹ - ۱۲۲۱۱۲۴

۲۷. کدام گزینه صحیح است؟

- الف. اگر سرمایه گذاری نسبت به نرخ بهره کاملاً بی کشش باشد، منحنی IS و در نتیجه منحنی LM عمودی می شوند.
- ب. اگر سرمایه گذاری نسبت به نرخ بهره کاملاً بی کشش باشد، منحنی IS عمودی و در صورت صفر بودن کشش تقاضای پول نسبت به نرخ بهره، منحنی تقاضای کل نیز عمودی می شود.
- ج. اگر کشش سرمایه گذاری نسبت به نرخ بهره صفر باشد، در صورت بی نهایت بودن کشش منحنی LM نسبت به نرخ بهره، منحنی تقاضای کل که در این حالتها عمودی است، درست به میزان تغییر IS، انتقال می یابد.
- د. عمودی بودن منحنی تقاضای کل و انتقال آن به سمت راست تنها به شیب منحنی LM بستگی دارد.
۲۸. گزینه صحیح را انتخاب کنید.

- الف. منحنی AD بر اثر افزایش عرضه پول، به سمت راست و به صورت موازی انتقال می یابد.
- ب. منحنی AS بر اثر افزایش عرضه پول، به سمت راست و به صورت غیر موازی انتقال می یابد.
- ج. منحنی AD بر اثر افزایش عرضه پول، به سمت راست انتقال می یابد، اما شیب آن شدیدتر می شود.
- د. منحنی AD بر اثر افزایش عرضه پول، به سمت راست انتقال می یابد، اما شیب آن کمتر می شود.
۲۹. به نظر علمای کلاسیک ..... .

- الف. توهم پولی بر جریان استخراج منحنی تقاضای کل اثر دارد.
- ب. توهم پولی بر جریان استخراج منحنی عرضه کل اثر نداشته و منحنی AS عمودی است.
- ج. توهم پولی بر جریان استخراج منحنی عرضه کل اثر نداشته و منحنی IS عمودی است.
- د. توهم پولی موجب کم شیب شدن منحنی عرضه کل می شود.
۳۰. کدام یک از گزینه های ذیل صحیح است؟
- الف. بستن قرارداد مزد بین کارگر و کارفرما موجب چسبندگی شدن مزد در طی مدت قرارداد می شود.
- ب. در حالت چسبندگی مزد، قیمتها نیز چسبندگی رو به پائین می شوند.
- ج. در وضعیت چسبندگی مزد و عدم وجود توهم پولی، منحنی عرضه کل عمودی می شود.
- د. در وضعیت چسبندگی مزد و منحنی تقاضای نیروی کار در سطح مزد توافقی افقی می شود.
۳۱. کدام یک از روابط ذیل صحیح است؟ (تقاضای نیروی کار: DN و عرضه نیروی کار: SN)

الف. با فرض وجود چسبندگی مزد  $SN : W = \frac{\bar{W}}{N}$

ب. با فرض وجود چسبندگی قیمت  $DN : W = \bar{W}$

ج. با فرض وجود چسبندگی قیمت  $DN : W = \frac{\bar{W}}{p}$

د. با فرض وجود چسبندگی مزد  $SN : W = \bar{W}$

نام درس: اقتصاد کلان ۲ - اقتصاد کلان میانه ۲

رشته تحصیلی: گرایش: اقتصاد

کد درس: ۱۲۲۱۰۸۹ - ۱۲۲۱۱۲۴

تعداد سوال: نسی: ۵۰ تکمیلی: -- نثري: --  
زمان آزمون (دقیقه): نسی و تکمیلی: ۱۲۰ نثري: --

۳۲. بر اثر پیشرفت فن آوری و افزایش بهره‌وری کدام یک از اتفاقات زیر ممکن الوقوع است؟

- الف. انتقال تابع تولید به سمت بالا  
ب. کاهش در عرضه نیروی کار  
ج. انتقال منحنی عرضه کل به سمت چپ (بالا)  
د. کاهش در عرضه کل و تقاضای نیروی کار

۳۳. اگر توابع عرضه نیروی کار و تقاضای نیروی کار به ترتیب  $10 + 4N = W$  ,  $20p - 2N = W$  باشند، با فرض

آنکه  $\frac{Y}{N} = 20$  باشد به ازای سطح قیمت معادل ۵ واحد، عرضه کل چقدر است؟

- الف. ۳۰۰ ب. ۱۰۰ ج. ۱۵۰ د. ۹۰

۳۴. کدام عبارت در مورد خنثی بودن پول صحت دارد؟

- الف. اجرای سیاست پولی در حالت خنثی بودن پول، به هیچ وجه منحنی LM و تقاضای کل را انتقال نخواهد داد.  
ب. خنثی بودن پول به معنای بی‌اثر بودن آن بر متغیرهای حقیقی اقتصاد است.  
ج. خنثی بودن پول موجب می‌شود تا منحنی LM ابتدا به سمت راست و سپس به سمت چپ انتقال یابد و در نتیجه منحنی تقاضای کل تغییر مکان ندهد.  
د. خنثی بودن پول به معنای بی‌اثر بودن آن بر کلیه متغیرهای اقتصاد است.  
۳۵. فرض کنید دولت مخارج خود را افزایش دهد، به نظر شما اثر اجرای این سیاست در فضای تعادل همزمان کلاسیکی منجر به رخداد کدام یک از موارد ذیل می‌شود؟

الف.  $AS \rightarrow AS$  (به سمت راست جابجا می‌شود)

ب.  $\overline{W}$  اسمی (دستمزد اسمی ثابت می‌ماند).

ج.  $LM, IS \rightarrow$

د.  $LM, IS, AD \rightarrow$

۳۶. تصور کنید منحنی عرضه کل در حالت عمومی کنیزی رسم شود. به نظر شما خرید اوراق قرضه توسط بانک مرکزی از مردم منجر به کدام یک از موارد ذیل می‌شود؟ (— به معنای ثابت بودن است،  $\uparrow$  افزایش،  $\rightarrow$  جابجایی به سمت راست و  $\leftarrow$  جابجایی به سمت چپ را نشان می‌دهد).

الف.  $AD, AS \rightarrow$

ب.  $\overline{W}, \Delta D_N = \Delta S_N$  اسمی

ج.  $\uparrow W$  اسمی  $LM, IS \rightarrow$  ابتدا به سمت راست و سپس به سمت چپ (البته با مقدار کمتری) منتقل می‌شود.

د.  $\uparrow W, \uparrow p, \uparrow r$

نام درس: اقتصاد کلان ۲ - اقتصاد کلان میانه ۲

رشته تحصیلی: گرایش: اقتصاد

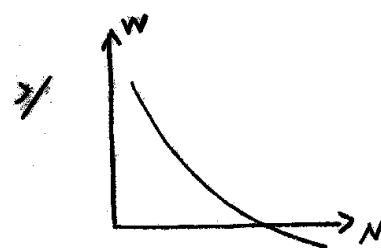
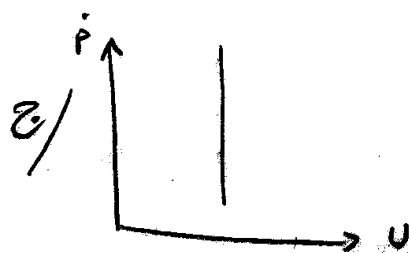
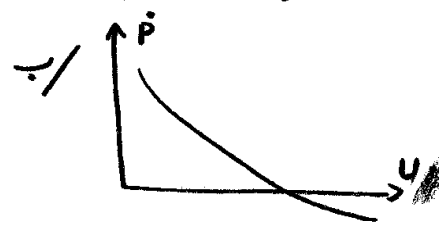
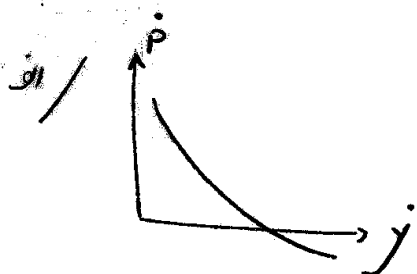
کد درس: ۱۲۲۱۰۸۹ - ۱۲۲۱۱۲۴

تعداد سؤال: نسی: ۵۰ تکمیلی: — تشریحی: —

زمان آزمون (دقیقه): تسمی و تکمیلی: ۱۲۰ تشریحی: —

۳۷. در کدام یک از گزینه‌های ذیل به درستی منحنی فیلیپس کوتاه مدت را با وجود انتظارات عقلایی و سیاست پولی

پیش‌بینی نشده نشان می‌دهد؟



۳۸. فریدمن و فلیپس .....

الف. انتظارات تورمی عقلایی را در منحنی فیلیپس لحاظ کردند.

ب. منحنی فیلیپس را بازنگری کرده و معادله آن را به صورت  $P^o = \beta(u - u_f)P_e$  اصلاح کردند.

ج. معتقد بودند که پیش‌بینی تورم بر اساس « مکانیزم تصحیح خطا » اشتباه است.

د. معتقد بودند که اجرای سیاست پولی برای خنثی سازی تورم، در بلندمدت و با فرض وجود عامل انتظارات تنها موجب

افزایش قیمت‌ها می‌شود.

۳۹. بیکاری که بر اثر نقایص بازار کار و کمبود اطلاعات بروز می‌کند، ..... گویند.

الف. بیکاری اصطکاکی      ب. بیکاری ساختاری      ج. بیکاری ادواری      د. بیکاری فصلی

۴۰. وجود انحصارات در اقتصاد و یا رشد سریع جمعیت منجر به رخ دادن کدام یک از پدیده‌های ذیل می‌شود؟

الف. تورم ناشی از فشار هزینه      ب. تورم ساختاری

ج. بیکاری ارادی      د. بیکاری اصطکاکی

۴۱. اگر درآمد ملی اسمی برابر با ۱۰۰۰ میلیارد ریال باشد و در ضمن  $p = 2$  و سرعت گردش پول یا  $V$  برابر با ۱۰ باشد،

تقاضای اسمی پول چند است؟

الف. ۱۰۰

ب. ۱۰۰۰

ج. ۵۰

د. ۵۰۰

نام درس: اقتصاد کلان ۲ - اقتصاد کلان میانه ۲

رشته تحصیلی: گرایش: اقتصاد

کد درس: ۱۲۲۱۰۸۹ - ۱۲۲۱۱۲۴

تعداد سوال: نسی: ۵۰ تکمیلی: — تشریحی: —  
زمان آزمون (دقیقه): تسمی و تکمیلی: ۱۲۰ تشریحی: —

۴۲. اگر درآمد سالیانه اوراق قرضه را با  $X$ ، قیمت اسمی اوراق را با  $P_{bn}$  و نرخ بهره را با  $r$  نشان دهیم، قیمت اوراق قرضه در بازار که فاقد سررسید نامحدود باشد، کدام است؟

الف.  $\frac{X + P_{bn}}{(1+r)^n}$

ب.  $\frac{X}{r}$

ج.  $\sum_{i=1}^n \frac{X + P_{bn}}{(1+r)^n}$

د.  $\frac{X + P_{bn}}{(1+r)^n} + \sum_{i=1}^{n-1} \frac{X}{(1+r)^n}$

۴۳. اولین پول کاغذی در چه کشوری رواج یافت؟

الف. چین

ب. مغولستان

ج. ایران

د. ایتالیا

۴۴. اگر بانک مرکزی ۱۰۰ ریال بابت کسری بودجه به دولت قرض بدهد، با نرخ ذخیره قانونی ۲۵ درصد در مجموع سپرده‌های قانونی بانکها نزد بانک مرکزی چه مقدار افزایش می‌یابد.

الف. ۴۰۰

ب. ۲۰۰

ج. ۱۰۰

د. ۸۰۰

۴۵. چنانچه معادله تقاضای سفته بازی پول  $L_p = 100 - 50r$  و معادله تقاضای معاملاتی پول  $L_1 = 50 - 0.4y$  باشد، به ازای درآمد ملی  $y = 300$ ، نرخ بهره تعادلی چند است؟ (عرضه حقیقی پول را ۴۵۰ در نظر بگیرید).

الف. ۸

ب. ۶

ج. ۱۲

د. ۱۸

۴۶. کاهش نرخ مالیات  $(t)$ ، چه اثری بر روی منحنی  $IS$  دارد؟

الف. شیب منحنی  $IS$  و عرض از مبدأ آن کاهش می‌یابد.

ب. شیب منحنی  $IS$  کاهش می‌یابد ولی عرض از مبدأ آن تغییری نمی‌کند.

ج. شیب منحنی  $IS$  افزایش می‌یابد و عرض از مبدأ آن کاهش می‌یابد.

د. هیچ اثری ندارد.

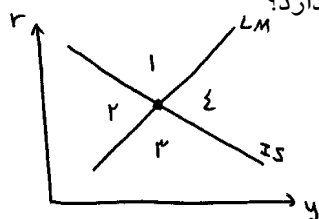
۴۷. طبق شکل مقابل در کدام ناحیه، اضافه تقاضای کالا (EDG) و اضافه تقاضای پول (EDM) وجود دارد؟

الف. ۱

ب. ۲

ج. ۳

د. ۴



۴۸. اجرای سیاست مالی انبساطی موجب می‌شود .....

الف. منحنی  $LM$  به سمت راست جابجا شود.

ب. منحنی  $LM$  به سمت چپ جابجا شود.

ج. منحنی  $IS$  به سمت راست جابجا شود.

د. منحنی  $IS$  به سمت چپ جابجا شود.

۴۹. شیب منحنی  $IS$  در مدل سه بخشی به کدام گزینه زیر بستگی ندارد؟

الف. نرخ مالیات

ب. ضریب حساسیت سرمایه‌گذاری نسبت به نرخ بهره

ج. میل نهایی به مصرف

د. میل نهایی به واردات

۵۰. ضریب تکاثر خلق پول کدام است؟

الف.  $RR$

ب.  $\frac{1}{rr}$

ج.  $RR$

د.  $\frac{1}{RR}$