

نام درس: اقتصاد عمومی

تعداد سؤالات: نسی ۴۰ تکمیلی -- تشریحی --

رشته تحصیلی: گرایش: مهندسی صنایع

زمان امتحان: تستی و تکمیلی ۶۰ دقیقه تشریحی -- دقیقه

کد درس: ۱۲۲۱۰۲۴

تعداد کل صفحات: ۶

- ۱- برای احتساب هزینه فرصت چه چیزی در نظر گرفته می شود؟
  - الف. منابع مصرف نشده برای آن فعالیت
  - ب. منافع صرف نظر نشده ناشی از آن فعالیت
  - ج. منافع صرف نظر شدن ناشی از عدم انتخاب بهترین گزینه
  - د. منابع مصرف شده برای بهترین گزینه به جای آن
- ۲- کدامیک از مصنوعات زیر به ترتیب در شاخه اقتصاد خرد و اقتصاد کلان مورد بررسی و مطالعه قرار می گیرد؟
  - الف. ساختار بازارها- اثرات قوانین دولت بر قیمت و مقدار کالاها و خدمات
  - ب. سرمایه گذاری بخش خصوصی- اثر انتشار پول بر اقتصاد
  - ج. فقر و توزیع ثروت- تورم و دلایل آن
  - د. بیکاری و اشتغال- چگونگی تصمیم گیری بنگاه برای تولید
- ۳- اگر شاخص در سال ۱۳۸۶ برابر با ۱۸۰ و در سال ۱۳۸۵ برابر ۱۵۰ باشد با فرض اینکه سال ۱۳۸۰ سال باید در نظر گرفته شده است، نرخ تورم چقدر است؟
 

|              |            |            |            |
|--------------|------------|------------|------------|
| الف. ۲۰ درصد | ب. ۲۵ درصد | ج. ۸۰ درصد | د. ۳۰ درصد |
|--------------|------------|------------|------------|
- ۴- کدام عبارت در مورد منحنی امکانات تولید صحیح است؟
  - الف. تمام نقاط واقع بر آن اشاره به کارایی در بخش تولید دارند.
  - ب. تمام نقاط واقع بر آن اشاره به کارایی در بخش مصرف دارند.
  - ج. تمام نقاط زیر آن اشاره به اشتغال کامل ولی عدم کارایی در مصرف دارند.
  - د. شیب آن منحنی وقتی مثبت است هزینه فرصت نیز مثبت است.
- ۵- کدامیک از گزینه های زیر معیار طبقه بندی بازارها محسوب نمی شوند؟
  - الف. تعداد متقاضیان
  - ب. تعداد عرضه کنندگان
  - ج. مکان خرید و فروش کالا
  - د. همگن یا عدم همگن یک کالا
- ۶- منحنی تقاضا چه چیزی را نشان می دهد؟
  - الف. حداکثر قیمتی را که برای هر مقدار معین تولید شده حاضر است دریافت کند.
  - ب. حداکثر مقداری را که تولید کنند در قیمت های موجود حاضر است بفروشد.
  - ج. حداقل مقداری که هر مصرف کننده در قیمت های موجود حاضر است خرید کند.
  - د. حداکثر قیمتی که مصرف کننده برای هر مقدار معین حاضر است بپردازد.
- ۷- هرگاه ،  $ed > 1$  باشد، کدام گزینه صحیح است؟
  - الف. اگر قیمت افزایش یابد، مخارج کل مصرف کننده روی آن کالا کاهش می یابد.
  - ب. اگر قیمت افزایش یابد مخارج مصرف کننده روی آن کالا افزایش می یابد.
  - ج. اگر قیمت کالا کاهش یابد مخارج مصرف کننده روی آن کالا کاهش می یابد.
  - د. اگر قیمت کالا کاهش یابد مخارج مصرف کننده روی آن کالا تغییری نمی کند.

نام درس: اقتصاد عمومی

تعداد سؤال: ۴۰ تکمیلی -- تشریحی --

رشته تحصیلی: گرایش: مهندسی صنایع

زمان امتحان: تستی و تکمیلی ۶۰ دقیقه تشریحی --

کد درس: ۱۲۲۱۰۲۴

تعداد کل صفحات: ۶

۸- باتوجه به تابع تقاضای  $Q_x^d = 20 - 6p_x$ ، کشش قیمتی تقاضا را در نقطه  $Q_1^d = 3$ ،  $Q_1^d = 2$  به ترتیب چقدر است؟

- الف. ۸،  $-\frac{4}{5}$       ب.  $-\frac{1}{9}$ ،  $-\frac{4}{3}$       ج.  $-\frac{3}{4}$ ،  $-9$       د.  $\frac{1}{9}$ ، ۸

۹- اگر قیمت عوامل تولید یا قیمت کالای تولیدی افزایش یابد، کدام گزینه درخصوص منحنی عرضه به ترتیب صحیح است؟

الف. منحنی به سمت چپ و بالا منتقل می شود مقدار عرضه افزایش می یابد.

ب. منحنی به سمت راست منتقل می شود- عرضه افزایش می یابد.

ج. در هردو حالت، مقدار عرضه روی منحنی افزایش می یابد.

د. در هر دو حالت منحنی به سمت چپ و بالا منتقل می شود.

۱۰- اگر تابع تقاضای فرد  $A$  به صورت  $P_x = 20 - Q_x$  باشد. و درکل این بازار برای این کالا ۵۰ متقاضی مشابه وجود داشته باشد، تقاضای کل بازار برای این کالا را بدست آورید؟

الف.  $Q_x = 1000 - p_x$       ب.  $Q_x^D = 1000 - 50p_x$

ج.  $p_x = 1000 - 50Q_x^D$       د.  $50p_x = 1000 - 50Q_x^D$

۱۱- کدام گزینه اصول حاکم بر رفتار مصرف کننده عقلانی را نقض می کند؟

الف. مصرف کننده ممکن است سبد  $A$  را به  $B$  ترجیح دهد و برعکس

ب. اگر مصرف کننده سبد  $A$  را به  $B$  ترجیح داد، سبد  $A$  را به  $C$  نیز ترجیح می دهد.

ج. مصرف کننده ممکن است سبد  $A$  که حاوی هردو کالای  $Y, X$  کمتری است به سبد  $B$  ترجیح دهد.

د. مصرف کننده ممکن است بین انتخاب سبد  $A$  و  $B$  بی تفاوت باشد.

۱۲- کدام عبارت یکی از ویژگیهای منحنی های بی تفاوتی است؟

الف. معمولاً دارای شیب مثبت است      ب. میتوانند همدیگر را قطع کنند.

ج. معمولاً نسبت به مبدأ مختصات محدب هستند      د. شیب منحنی همیشه بزرگتر از نرخ نهایی جانشینی است.

۱۳- فرض کنید تابع مطلوبیت مصرف کشوری بصورت  $d = x.y$  است و قیمت کالای  $Y, X$  به ترتیب برابر ۴ و ۱۰ واحد پولی و درآمد او برابر ۴۰۰ واحد پولی باشد میزان مصرف او شهر کالای  $Y, X$  به ترتیب چقدر است؟

- الف. ۴۰ و ۱۰۰      ب. ۲۰ و ۵۰      ج. ۱۰۰ و صفر      د. صفر و ۴۰

۱۴- درمسأله ۱۳ اگر کالای  $X$  باکشش قیمتی بزرگتر از واحد باشد و قیمت کالای  $X$  افزایش یابد کدام گزینه صحیح است.

الف. مصرف  $X$  هیچ تغییری نمی کند      ب. مصرفش از هردو کالا کاهش می یابد.

ج. مصرف  $Y$  کاهش می یابد      د. مصرف  $Y$  افزایش می یابد.

نام درس: اقتصاد عمومی

رشته تحصیلی: گرایش: مهندسی صنایع

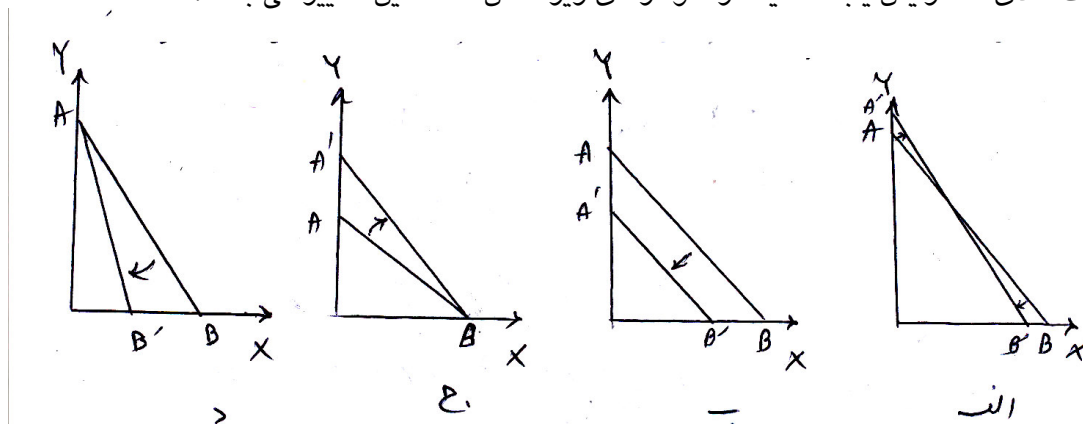
کد درس: ۱۲۲۱۰۲۴

تعداد سؤال: ۴۰ تکمیلی -- تشریحی --

زمان امتحان: تستی و تکمیلی ۶۰ دقیقه تشریحی --

تعداد کل صفحات: ۶

۱۵- اگر قیمت کالای X افزایش یابد کدامیک از نمودارهای زیر نشان دهنده این تغییر می باشد؟

۱۶- اگر تابع تولید به صورت  $x = F(a, b)$  باشد و در کوتاه مدت،  $a$  عامل متغیر باشد، کدام عبارت درخصوص $MP_a$ ،  $AP_a$  صحیح است؟الف.  $AP_a$  همیشه بزرگتر از  $MP_a$  است                      ب. وقتی  $AP_a$  حداکثر است مساوی  $MP_a$  است.ج. وقتی  $MP_a$  نزولی است  $AP_a < MP_a$  است                      د. وقتی  $AP_a$  صفر است  $MP_a > AP_a$ ۱۷- اگر تابع هزینه کل بنگاهی به صورت  $Tc = Q^3 - \frac{1}{2}Q^2 + 7Q + 60$  باشد،  $MC, AVC$  به ترتیب چقدر است؟الف. ۵۰ و ۶۰                      ب.  $Q^2 - \frac{1}{2}Q + 7 + \frac{60}{Q}$  و ۶۰ج.  $Q^2 - \frac{1}{2}Q + 7$  و  $3Q^2 - Q + 7$                       د.  $Q^2 - Q + \frac{60}{Q}$ 

۱۸- صرفه جویی های ناشی از مقیاس.....

الف. دلیلی است برای نزولی بودن منحنی LAC                      ب. باعث می شود که منحنی LTC با نرخ افزایشده افزایش یابد.

ج. باعث کاهش کارایی می شود                      د. مانع امکان استفاده از تکنولوژی پیشرفته تر می شود

۱۹- فرض کنید تابع تولید بنگاهی به صورت  $X = -a^2 - 2b^2 + 12a + 11b + 1$  باشد و $TFC = 8, P_b = 5, P_a = 7, P_x = 12$ ، به ازای به کارگیری چند واحد  $a, b$  سود بنگاه حداکثر می شود؟

الف. ۲/۶ و ۵/۷                      ب. ۴۸ و ۲۴                      ج. ۵/۳ و ۲/۴                      د. ۳ و ۵۷

۲۰- در مساله ۱۹ بنگاه برای حداکثر کردن سود چقدر X تولید می کند و هزینه آن چقدر است؟

الف. ۵/۲ و ۶۲۴                      ب. ۶۱ و ۶۲۴                      ج. ۶۱ و ۵۲                      د. ۵۶۳ و ۶۱

۲۱- کدامیک از گزینه های زیر برای یک بنگاه در بازار رقابت کامل صحیح است؟

الف.  $p > MR$                       ب. شیب منحنی تقاضای بنگاه منفی استج. خط قیمت همواره منحنی تقاضا است                      د. همیشه  $MR > MC$

نام درس: اقتصاد عمومی

تعداد سؤال: نسی ۴۰ تکمیلی -- تشریحی --

رشته تحصیلی: گرایش: مهندسی صنایع

زمان امتحان: تستی و تکمیلی ۶۰ دقیقه تشریحی -- دقیقه

کد درس: ۱۲۲۱۰۲۴

تعداد کل صفحات: ۶

۲۲- تابع هزینه کل بنگاهی به صورت  $C = X^3 - 10x^2 + 35x + 20$  می باشد کدام گزینه درخصوص تابع عرضه صحیح است؟

الف.  $s_x = \frac{10 + \sqrt{-5 + 3p}}{3}$  ب.  $P > 10 \rightarrow s_x = \frac{10 + \sqrt{-5 + 3p}}{3}$

ج.  $P > 10 \rightarrow s_x = 0$  د.  $s_x = 0$

۲۳- مابه التفاوت مبلغی که تولید شده حاضر است دریافت کند تامقدار مشخصی کالا عرضه کند با مبلغی که دریافت می کند را چه می نامند؟

الف. مازاد مصرف کننده ب. حداقل هزینه تولید ج. هزینه فرصت د. مازاد تولید کننده

۲۴- کدامیک از عبارت زیر در بازار انحصار کامل فروش صحیح است؟

الف.  $MR > P$  ب.  $MR = P(1 + \frac{1}{\epsilon})$  ج.  $P = MR(1 + \frac{1}{\epsilon})$  د.  $\epsilon = \frac{MR}{MR - P}$

۲۵- بنگاهی در شرایط تبعیض قیمت کالای خود را درد و بازار مختلف با قیمت های

$P_p = 90 - 10q_p, P_1 = 40 - \frac{5}{4}q_1$  به فروش می رساند و تابع هزینه آن نیز به صورت  $C = 25 + 10Q$  است قیمت در

هر بازار به ترتیب چقدر است؟

الف.  $P_p = 50, p_1 = 25$  ب.  $P_p = 100, p_1 = 70$  ج.  $P_p = 90, p_1 = 40$  د.  $P_p = 30, p_1 = 80$

۲۶- سود بنگاه مساله ۲۵ چقدر است؟

الف. ۲۲۰ ب. ۲۰۰ ج. ۲۲۵ د. ۱۳۰

۲۷- کل ارزش کالاها و خدمات نهایی که در یک دوره معین، در محدوده جغرافیایی کشور تولید می شود و به وسیله بهایی که خریدار برای آن می پردازد ارزش گذاری می شود چه نام دارد؟

الف. GDP به قیمت بازار ب. GDP به قیمت عوامل ج. GNP به قیمت بازار د. GNP به قیمت عوامل

۲۸- کدامیک معادلات زیر صحیح نیست؟

الف.  $GDP = C + I_g + G + Din_v$  ب.  $I_n = I_g - D$  ج.  $GNP = GDP + fy$  د.  $NI = NNP - Ti$

۲۹- کدام گزینه در خصوص شاخص لاسپیرز صحیح است؟

الف. در این روش، وزن، تعداد کالاها و خدمات در سال مورد نظر است.

ب. افزایش قیمت ها را بیشتر از حد خودشان نشان میدهد.

ج. کاهش قیمت ها را بیشتر از حد خودشان نشان می دهد.

د. می تواند بهبود در ترکیب کالاها و خدمات مورد استفاده را مد نظر قرار دهد.

نام درس: اقتصاد عمومی

تعداد سؤال: نسی ۴۰ تکمیلی -- تشریحی --

رشته تحصیلی: گرایش: مهندسی صنایع

زمان امتحان: تستی و تکمیلی ۶۰ دقیقه تشریحی -- دقیقه

کد درس: ۱۲۲۱۰۲۴

تعداد کل صفحات: ۶

۳۰- اگر تولید ناخالص ملی به قیمت جاری در سال ۱۳۸۰ برابر ۱۵۰۰ واحد پولی و شاخص قیمت در همان سال ۲۰۰ باشد، تولید ناخالص ملی واقعی در آن سال چقدر است

الف. ۳۰۰۰ ب. ۷۵۰ ج. ۳۰۰۰/۰۰۰ د. ۱۷۰۰

۳۱- اگر تابع مصرف به صورت  $C = 50 + 0.8Y$  باشد، کدام گزینه تابع پس انداز را نشان می دهد؟

الف.  $S = -5 + 0.2Y$  ب.  $S = 5 + 0.2Y$  ج.  $S = -40 + 0.8Y$  د.  $S = 40 + 0.25Y$

۳۲- در یک الگوی سه بخش با مالیات ثابت اگر میل نهایی به پس انداز ۰/۲ باشد، ضریب تکاژ چقدر است ؟

الف. ۰/۲ ب. ۰/۸ ج. ۱ د. ۵

۳۳- با توجه به اطلاعات مساله ۳۲ و اگر مخارج دولت برابر ۲۰ واحد افزایش یابد، درآمد ملی تعادلی چقدر تغییر می کند؟

الف. ۵۰ ب. ۲۰ ج. ۱۰۰ د. -۵۰

۳۴- فرض کنید  $C = 80 + 0.8Y_d$  سرمایه گذاری و مخارج دولت به ترتیب برابر ۶۰ و ۵۰ واحد پولی و تابع مالیات ها به صورت  $T = 0.1Y$  است، مقدار تعادلی  $Y$  را محاسبه کنید؟

الف. ۶۷۸/۵ ب. ۹۵۰ ج. ۱۰۷۱/۴۲ د. ۸۵۲

۳۵- در الگوی چهار بخشی با فرض اینکه واردات تابعی از درآمد ملی و مالیات نیز تابعی از درآمد ملی است کدام عبارت صحیح است؟

الف.  $I + T + X = \text{تزریقات}$

ب.  $\frac{5y_e}{5M_0} = \frac{-1}{1-b(1+t)-m}$

ج.  $Y_e = \frac{1}{1-b(1-t)+m} (C_0 + I_0 + G_0 + X_0 - bT_0 - m_0)$

د.  $S + G + I = \text{نشست ها}$

۳۶- چه چیزی را در ایران اصطلاحاً حجم پول در گردش می نامند؟

الف. مجموع حجم مسکوک و اسکناس در دست مردم و سپرده های دیداری نزد بانکها

ب. مجموع حجم اسکناس و مسکوک دولت مردم و سپرده های مدت دار نزد بانکها

ج. مجموع سپرده های مدت دار بخش خصوصی و سپرده های دیداری نزد بانکها

د. مجموع پول و نقدینگی بخش خصوصی نزد بانکهای تجاری

۳۷- اگر نرخ ذخیره قانونی ۲۰ درصد باشد و یکی از مشتریان بانک الف ، ۱۰۰/۰۰۰ ریال به حساب جاری خود واریز نماید.

مشروط بر آنکه بانکها هیچ گونه ذخایر مازادی نگهداری نکنند و مردم نیز در طی فرآیند خلق پول، به موجودیهای نقدی خود نیفزائید، میزان تغییر در حجم پول چقدر است؟

الف. ۱۲۰/۰۰۰ ب. ۸۰/۰۰۰ ج. ۴۰۰/۰۰۰ د. ۵۰۰/۰۰۰

| نام درس:  | تعداد سؤالات: نسبی         | تکمیلی      | تشریحی |
|---|----------------------------|-------------|--------|
| رشته تحصیلی - گرایش:  | زمان امتحان: تستی و تکمیلی | نقشه تشریحی | نقشه   |
| کد درس:   | تعداد کل صفحات:            |             |        |
| <p>۳۸- برطبق نظریه مقداری پول اگر تولید ملی واقعی در سطح ۵۰۰ واحد و سرعت گردش پول به طور ثابت ۵ و حجم پول در جریان برابر ۲۰۰ واحد باشد، سطح عمومی قیمت‌ها چقدر است؟</p> <p>الف. ۲۵۰۰      ب. ۲      ج. ۱۲۵      د. ۴</p> <p>۳۹- کدام گزینه در روابط با تورم صحیح است؟</p> <p>الف. در صورت وجود تورم، صاحبان درآمدهای ثابت متضرر نمی شوند.</p> <p>ب. در شرایط تورمی افرادی که بانرخی کمترند نرخ بهره واقعی وام گرفته اند سود می برند.</p> <p>ج. در شرایط تورمی هرگاه نرخ بهره ، نرخ تورم را پوشش ندهد وام دهندگان سود می برند.</p> <p>د. در صورت وجود تورم افزایش قیمت ها راهنمای خوبی برای تخصیص منابع هستند.</p> <p>۴۰- کدام گزینه صحیح است؟</p> <p>الف. تعداد بیکاران + تعداد کل نیروی کار فعال = تعداد جمعیت کشور</p> <p>ب. <u>تعداد کل نیروی کار فعال</u> = نرخ مشارکت نیروی کار</p> <p>تعداد کل جمعیت در سن فعالیت کاری</p> <p>ج. بیکاری ساختاری ، نوعی از بیکاری غیر اختیاری است که ناشی از کمبود تقاضای کل است</p> <p>د. منحنی فیلپس دارای شیب مثبت می باشد.</p> |                            |             |        |