

نام درس: اقتصاد کلان میانه ۱

تعداد سؤال: نسی ۵۰ تکمیلی -- تشریحی --

رشته تحصیلی: گرایش: اقتصاد

زمان امتحان: تستی و تکمیلی ۸۰- نشیبه تشریحی نشیبه

کد درس: ۱۲۲۱۱۲۱

تعداد کل صفحات: ۶

استفاده از ماشین حساب مجاز است .

۱. کدام یک جزو وظایف اساسی بازار در اقتصاد نمی باشد ؟

الف. تعادل قیمتها ب. انتقال اطلاعات ج. توزیع درآمد د. ایجاد انگیزه

۲. کدام یک از افراد زیر جزو رهبران مکتب کلاسیک جدید محسوب نمی شود ؟

الف. توماس سارجفت ب. رابرت لوکاس ج. نیل والاس د. مادیلیانی

۳. کدام یک از مکاتب زیر ، اساساً برای سیاستهای کلان اقتصادی نقشی قائل نیست ؟

الف. کلاسیک ب. کلاسیک جدید ج. کنیزین د. کنیزین جدید

۴. یک کالا یا یک عامل تولید چه هنگامی کمیاب است ؟

الف. در قیمت صفر ، میزان عرضه از تقاضای آن تجاوز نماید .

ب. در قیمت صفر ، میزان عرضه از تقاضای آن تجاوز نماید .

ج. در قیمت صفر ، مصرف کننده می تواند هر اندازه که بخواهد داشته باشد .

د. در قیمت صفر ، مصرف کننده نمی تواند هر اندازه که بخواهد داشته باشد .

۵. کدام گزینه صحیح تر است ؟

الف. شرایط اشتغال کامل به معنای مشارکت تمام عوامل و منابع تولیدی در جامعه است .

ب. نرخ بیکاری درصدی از نیروی کار است که بیکارند .

ج. نیروی کار تمام افرادی را که سن کار هستند ، شامل می شود .

د. خط روند ، مسیری است که اقتصاد در طول زمان طی می کند .

۶. کدام شاخص زیر جهت ارزیابی عملکرد اقتصادی ، مناسبتر از بقیه است ؟

الف. GNP واقعی ب. GNP اسمی ج. GNP سرانه اسمی د. GNP سرانه واقعی

* با توجه به جدول مقابل ، به سؤالات ۷ ، ۸ و ۹ پاسخ دهید .

سال	۷۴	۷۵	۷۶	۷۷	۷۸	۷۹	۸۰
GNP واقعی	۱۲۰	۱۳۰	۱۴۰	۱۵۰	۱۶۰	۱۷۰	۱۸۰
GNP اسمی	۱۱۵	۱۲۵	۱۴۰	۱۵۵	۱۷۰	۱۹۰	۲۰۰

۷. سال پایه کدام است ؟

الف. ۱۳۶۱ ب. ۱۳۷۴ ج. ۱۳۷۶ د. ۱۳۷۷

۸. شاخص قیمت سال ۱۳۷۸ کدام است ؟

الف. ۱۰۶/۲ ب. ۱۰۲/۶ ج. ۹۴/۲ د. ۱۰۷

۹. رشد اقتصادی در سال ۱۳۷۵ کدام است ؟

الف. ۱۴/۲ درصد ب. ۸/۶۹ درصد ج. ۸/۳۳ درصد د. ۷/۶۹ درصد

نام درس: اقتصاد کلان میانه ۱

تعداد سؤال: نسی ۵۰ تکمیلی -- تشریحی --

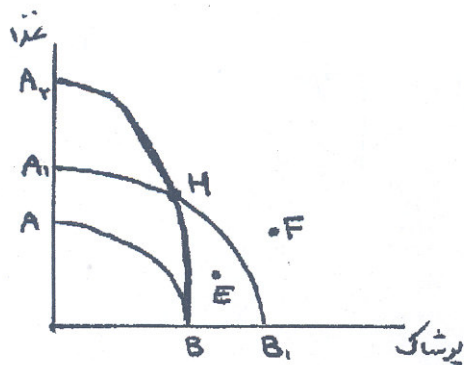
رشته تحصیلی: گرایش: اقتصاد

زمان امتحان: تستی و تکمیلی ۸۰ نوبت تشریحی -- نوبت

کد درس: ۱۲۲۱۱۲۱

تعداد کل صفحات: ۶

* با توجه به شکل مقابل، به سؤالات ۱۰، ۱۱ و ۱۲ پاسخ دهید.



۱۰. ابتدا بر روی منحنی امکانات تولید AB قرار داریم.

در چه صورتی منحنی امکانات تولید به شکل $A_p B$ در خواهد آمد؟

الف. پیشرفت فنی فقط بخش صنعت را متأثر کند.

ب. پیشرفت فنی فقط بخش کشاورزی را متأثر کند.

ج. پیشرفت فنی تمامی بخشها و صنایع را متأثر کند.

د. منابع تولید و افزایش عرضه آنها، تمامی بخشها و صنایع را متأثر کند.

۱۱. اگر AB مرز امکانات تولید باشد، مردمی که در بخش کشاورزی تخصص بیشتری دارند، کدام نقطه را برمیگزینند؟

الف. نقطه E ب. نقطه ای نزدیک B ج. نقطه ای نزدیک E د. نقطه ای نزدیک A

۱۲. کدام نقطه هرگز در دسترس نیست؟

الف. F ب. E ج. H د. همه نقاط در دسترس هستند.

۱۳. تعیین سقف قیمت بر کدام یک از کارکردهای بازار اثر منفی دارد؟

الف. انگیزشی، اطلاعاتی و توزیعی ب. توزیعی و انگیزشی ج. انگیزشی و اطلاعاتی د. اطلاعاتی و توزیعی

۱۴. شرکتی در سال ۱۳۸۵، ساختمانی را به ارزش ۱۰۰/۰۰۰ واحد پولی نموده است که طی پنج سال در دفاتر مؤسسه مزبور

مستهلك شده است. ارزش ساختمان مذکور هم اکنون ۲۰۰/۰۰۰ واحد پولی است. هزینه فرصت و هزینه واقعی نگهداری آن به

ترتیب چقدر است؟

الف. ۲۰۰/۰۰۰ و ۳۰۰/۰۰۰ ب. ۳۰۰/۰۰۰ و ۲۰۰/۰۰۰

ج. ۲۰۰/۰۰۰ و ۲۰۰/۰۰۰ د. ۳۰۰/۰۰۰ و ۳۰۰/۰۰۰

۱۵. اگر موجودی سرمایه ۵۰۰ و میزان ستاده ۲۵۰ باشد، ضریب سرمایه کدام است؟

الف. $K = 2$ ب. $K = 3$ ج. $K = 4$ د. $K = 5$

۱۶. در خصوص منحنی فیلیپس کدام گزینه صحیح تر است؟

الف. اگر تورم افزایش یابد، اشتغال افزایش می یابد و این منحنی در کوتاه مدت اعتبار دارد.

ب. اگر تورم افزایش یابد، اشتغال کاهش می یابد و این منحنی در کوتاه مدت اعتبار دارد.

ج. اگر تورم افزایش یابد، اشتغال افزایش می یابد و این منحنی در بلند مدت اعتبار دارد.

د. اگر تورم افزایش یابد، اشتغال کاهش می یابد و این منحنی در بلند مدت اعتبار دارد.

۱۷. اگر نرخ GNP اسمی و نرخ رشد تورم به ترتیب ۱۰ و ۳ درصد باشد، نرخ رشد حقیقی اقتصاد کدام است؟

الف. ۳/۵ درصد ب. ۷ درصد ج. ۱۳ درصد د. ۳۰ درصد

۱۸. اگر نرخ رشد بالقوه ۲/۵ درصد و نرخ رشد ۵ درصد باشد، طبق قانون اوکان نرخ بیکاری چه تغییری می کند؟ ($k = 0.4$)

الف. ۱/۴ درصد افزایش خواهد یافت.

ب. ۱ درصد افزایش خواهد یافت.

ج. ۱ درصد کاهش خواهد یافت.

د. تغییری نخواهد کرد.

نام درس: اقتصاد کلان میانه ۱

رشته تحصیلی: گرایش: اقتصاد

کد درس: ۱۲۲۱۱۲۱

تعداد سؤال: ۵۰ تکمیلی -- تشریحی --

زمان امتحان: تستی و تکمیلی ۸۰ دقیقه تشریحی --

تعداد کل صفحات: ۶

(۲)

۱۹. پولیون در شرایط رونق ، (۱) مخارج دولت و در شرایط بحران و رکود ، نرخ مالیات را توصیه می کنند و در مجموع نقش و سهم کوچکی برای دولت در امور اقتصاد قائل هستند .

الف. (۱) افزایش - (۲) افزایش ب. (۱) افزایش - (۲) کاهش

ج. (۱) کاهش - (۲) افزایش د. (۱) کاهش - (۲) کاهش

۲۰. کدام گزینه صحیح است ؟

الف. هزینه فرصت برابر شیب مرز امکانات تولید است .

ب. اقتصاد اثباتی بر اصول اخلاقی استوار است .

ج. اقتصاد هنجاری نحوه کارکرد اقتصاد را تبیین می کند .

د. با ترکیب مناسب از مالکیت خصوصی و عمومی می توان هزینه مبادله را کاملاً حذف نمود .

* با توجه به شکل مقابل ، به سئوالات ۲۱ ، ۲۲ و ۲۳ پاسخ دهید .

مقدار مصرف در سال	قیمت سال	مقدار مصرف در سال	قیمت سال	کالا
۱۳۷۵	۱۳۷۵	۱۳۶۸	۱۳۶۸	
۱/۵	۲۰۰	۳	۸۰	گوشت
۹	۱۰	۸	۴	نان

۲۱. شاخص قیمت لاسپیرز برای سال ۱۳۷۵ کدام است ؟

الف. ۲۱۰ ب. ۲۲۹ ج. ۲۳۷/۲ د. ۲۵۰

۲۲. شاخص قیمت پاشه برای سال ۱۳۷۵ کدام است ؟

الف. ۲۱۰ ب. ۲۳۰ ج. ۲۵۰ د. ۲۷۰

۲۳. شاخص آماری فیشر برای سال ۱۳۷۵ کدام است ؟

الف. ۲۵۰ ب. ۲۶۰ ج. ۲۷۰ د. ۲۸۰

* اگر $y = 50 + 0.75C$ و $I = 100$ باشد ، به سئوالات ۲۴ و ۲۵ پاسخ دهید .

۲۴. تابع پس انداز کدام است ؟

الف. $S = -50 + 0.75y$ ب. $S = -50 + 0.25y$ ج. $S = 50 + 0.75y$ د. $S = 50 + 0.25y$

۲۵. مقدار درآمد ملی تعادلی کدام است ؟

الف. ۴۰۰ ب. ۵۰۰ ج. ۶۰۰ د. ۷۰۰

۲۶. برای محاسبه درآمد شخصی ، کدام گزینه زیر باید به درآمد ملی اضافه شود ؟

درآمد شخصی = + درآمد ملی

الف. درآمد قابل تصرف ب. درآمد بهره شخصی ج. خالص بهره د. مخارج شخصی

۲۷. در ارزش گذاری موجودی انبار ، در کدام روش فرض بر این است اولین کالایی که وارد انبار می شود ، زودتر از بقیه خارج می شود ؟

الف. DI ب. PI ج. FiFo د. DEF

نام درس: اقتصاد کلان میانه ۱

رشته تحصیلی: گرایش: اقتصاد

کد درس: ۱۲۲۱۱۲۱

تعداد سؤالات: نسی ۵۰ تکمیلی -- تشریحی --

زمان امتحان: تستی و تکمیلی ۸۰ دقیقه تشریحی --

تعداد کل صفحات: ۶

۲۸. کدام روش برای اندازه گیری سطح فعالیتهای اقتصادی به کار نمی رود ؟

الف. روش مخارج ب. روش ارزش افزوده ج. روش توزیع د. روش درآمد

۲۹. مجموعه ای از روشهای مرتبط با و سازگار برای اندازه گیری سطح فعالیتهای کلان اقتصادی چه نام دارد ؟

الف. حسابداری ملی ب. اقتصاد کلان ج. جریان دوری تولید و درآمد د. تصمیم گیری اقتصادی

۳۰. مخارج شخصی شامل سه جزء است . کدام گزینه این اجزاء را نشان می دهد؟

الف. کالای با دوام ، کالای بی دوام ، خدمات

ب. بهره پرداختی به شرکتها ، خالص پرداختی انتقالی به خارجیان ، مخارج مصرفی شخصی

ج. کالای بادوام و بی دوام ، بهره پرداختی به شرکتها ، خدمات

د. پس انداز شخصی ، مخارج مصرفی ، بهره پرداختی به شرکتها

۳۱. اگر مخارج دولت ۱۲۰ ، خالص درآمد عوامل تولید از خارج ۱۹۰ ، خالص صادرات کالا و خدمات ۲۰- ، سرمایه گذاری

ناخالص داخلی ۲۱۰ ، مخارج مصرفی شخصی ۱۲۵ و هزینه استهلاک سرمایه های ثابت ۲۰۰ باشد ، کدام گزینه مقدار محصول

خالص ملی را نشان می دهد ؟

الف. ۶۳۵ ب. ۴۳۵ ج. ۴۲۵ د. ۲۳۵

۳۲. کدام گزینه صحیح است ؟

الف. همواره $MPC < APC$ ب. همواره $MPC > APC$ ج. همواره $MPC = APC$ د. اغلب $MPC = APC$

۳۳. اگر عایدی نیروی کار و عوامل تولید ایرانی مستقر در خارج بیشتر از درآمد نیروی کار و عوامل تولید خارجی مستقر در

ایران باشد ، NFI ، خواهد بود ؟

الف. مثبت ب. منفی ج. صفر د. نمی توان گفت

۳۴. چنانچه محصول خالص ملی ۷۰۰ واحد و مالیاتها غیرمستقیم و بدهی های غیر مالیاتی شرکتها ۲۰ واحد و پرداختهای

انتقالی شرکتها ۲۵ واحد و مازاد شرکتها دولتی ۳۵ واحد و کمکهای انتقالی دولت به شرکتها ۵ واحد باشد ، درآمد ملی چند

واحد است ؟

الف. ۶۱۵ ب. ۶۲۵ ج. ۷۶۰ د. ۷۸۵

۳۵. هزینه خرید ماشین الات و ایجاد ساختمان برای اجرای یک طرح سرمایه گذاری ۲۰۰ واحد پولی می باشد . اگر عمر این

سرمایه یک سال باشد و در پایان سال درآمد خالصی معادل ۲۵۰ واحد پولی به دست آید ، نرخ بازده درونی این طرح کدام

است با فرض اینکه ارزش قراضه تجهیزات سرمایه ای در پایان سال برابر صفر باشد .

الف. ۱ ب. ۰/۷۵ ج. ۰/۵ د. ۰/۲۵

۳۶. اگر $c = 100 + 0.8y_D$ ، $T = 10 + 0.2y$ ، $G = 50$ و $I = 200$ باشد ، درآمد ملی تعادلی کدام است ؟

الف. ۵۰۰ ب. ۹۰۰ ج. ۹۵۰ د. ۱۷۱۰

۳۷. در سؤال قبل (سؤال ۳۶) ، ضریب افزایش مخارج دولت کدام است ؟

الف. ۴/۷۸ ب. ۵ ج. ۴- د. ۲/۷۸

۳۸. با توجه به اطلاعات سؤال ۳۶ ، کدام گزینه صحیح است ؟

الف. دولت کسری و مازاد بودجه ندارد . ب. دولت کسری بودجه ای معادل ۱۵۰ واحد پولی دارد .

ج. دولت مازاد بودجه ای معادل ۱۰۰ واحد پولی دارد . د. دولت مازاد بودجه ای معادل ۱۵۰ واحد پولی دارد .

نام درس: اقتصاد کلان میانه ۱

رشته تحصیلی: گرایش: اقتصاد

کد درس: ۱۲۲۱۱۲۱

تعداد سؤال: نسی ۵۰ تکمیلی -- تشریحی --

زمان امتحان: تستی و تکمیلی ۸۰ دقیقه تشریحی --

تعداد کل صفحات: ۶

۳۹. اگر ضریب فزاینده مالیات یکجا ۴- باشد، MPS چقدر است؟

- الف. ۰/۲ ج. ۰/۵ ب. ۰/۴ د. ۱

۴۰. اگر پس انداز به صورت $S = -4 + 0.2Y$ باشد، در چه سطحی از درآمد ملی مصرف برابر با ۱۰۰ واحد پولی می شود؟

- الف. ۱۰۰ ج. ۸۰ ب. ۹۰ د. ۷۵

۴۱. در تابع پس انداز سؤال قبل، در چه سطحی از درآمد، پس انداز برابر با صفر است؟

- الف. ۱۰۰ ج. ۴۰۰ ب. ۲۰۰ د. ۶۰۰

۴۲. اگر تابع مصرف $C = 48 + 0.8Y$ و تابع سرمایه گذاری $I = 98 - 75r$ باشد، تابع IS کدام است؟

- الف. $Y = 400 + 75r$ ب. $Y = 400 - 75r$ ج. $Y = 730 - 375r$ د. $Y = 730 + 375r$

۴۳. اگر مصرف مستقل ۱۰ واحد افزایش یابد، تابع IS سؤال قبل به صورت کدامیک از توابع زیر در می آید؟

- الف. $Y = 400 - 375r$ ب. $Y = 780 - 385r$ ج. $Y = 780 - 375r$ د. $Y = 740 - 385r$

۴۴. اگر دولت، مخارجش را ۱۰۰ واحد و مالیاتها را نیز ۱۰۰ واحد افزایش دهد، درآمد تعادلی چه تغییری

می کند؟ ($MPC = 0.5$)

الف. درآمد تعادلی به میزان ۲۰۰ واحد کاهش می یابد.

ب. درآمد تعادلی به میزان ۱۰۰ واحد کاهش می یابد.

ج. درآمد تعادلی به میزان ۱۰۰ واحد افزایش می یابد.

د. درآمد تعادلی تغییر می کند.

۴۵. کدام یک از سیاست های زیر، سیاست مالی انقباضی است؟

الف. کاهش مخارج دولت و افزایش مالیات

ج. افزایش مخارج دولت و افزایش مالیات

۴۶. نظریه مصرف دورنبری دلالت بر آن دارد که در کوتاه مدت با افزایش درآمد، (۱) کاهش می یابد و در چنین حالتی

MPC، از (۲) APC خواهد بود.

الف. (۱) MPC - (۲) کوچکتر

ج. (۱) APC - (۲) بزرگتر

۴۷. نظریه «درآمد دائمی» از کیست و تعریف «درآمد دائمی» چیست؟

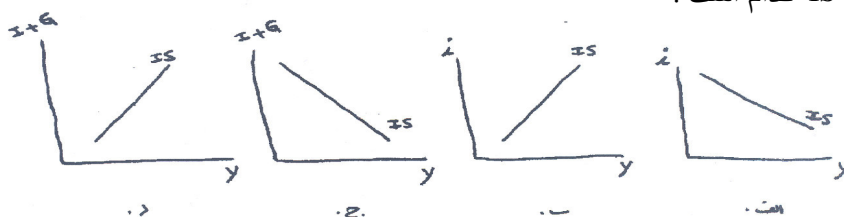
الف. آندومایلیانی - ارزش آینده درآمد حال که فرد یا خانوار می تواند کسب نماید.

ب. آندومایلیانی - ارزش حال درآمد حال انتظاری که فرد یا خانوار می تواند کسب می کند.

ج. فرید من - ارزش آینده درآمد حال که فرد یا خانوار می تواند کسب نماید.

د. فرید من - ارزش حال درآمد حال انتظاری که فرد یا خانوار می تواند کسب می کند.

۴۸. شکل منحنی IS کدام است؟



نام درس: اقتصاد کلان میانه ۱

تعداد سؤال: نسی ۵۰ تکمیلی -- تشریحی --

رشته تحصیلی: گرایش: اقتصاد

زمان امتحان: تستی و تکمیلی ۸۰ نوبت تشریحی -- نوبت

کد درس: ۱۲۲۱۱۲۱

تعداد کل صفحات: ۶

۴۹. یک برگه اعتباری که سر رسیدن آن یک سال بعد باشد و با ارائه آن در سال آینده ۴۴۰۰ ریال دریافت می شود. اگر نرخ بهره ده درصد باشد، ارزش حال این برگ اعتباری کدام است؟

الف. ۴۸۴۰ ب. ۴۰۰۰ ج. ۳۶۸۰ د. نمی توان گفت

۵۰. اگر MPK تولید نهایی سرمایه و i نرخ بهره باشد، خانوار تا آن میزان اقدام به سرمایه گذاری می کند که رابطه برقرار شود.

الف. $MPK = i$ ب. $MPK = 1 + i$ ج. $\frac{1}{MPK} = i$ د. $MPK + i = 1$