

نام درس: اقتصاد خرد (اصول علم اقتصاد ۱)

تعداد سؤال: نسی ۳۰ تکمیلی -- تشریحی --

رشته: حسابداری - جهانگردی - دولتی - بازرگانی - صنعتی - تجميع بخش اقتصاد، حسابداری و مدیریت

زمان امتحان: نسی و تکمیلی ۶۰ دقیقه

حسابداری: ۱۲۲۱۰۱۸ - دولتی: ۱۲۲۱۰۰۵ - بازرگانی: ۱۲۲۱۰۲۶ - صنعتی: ۱۲۲۱۰۱۱ - جهانگردی: ۱۲۱۸۰۰۴ - تجميع بخش اقتصاد، حسابداری و مدیریت: ۱۲۲۱۰۳۶

* استفاده از ماشین حساب مجاز است.

۱. با توجه به تابع تقاضا، کدام عامل جزء عوامل تعیین کننده تقاضای یک فرد محسوب نمی شود؟

الف. قیمت کالاها و خدمات جانشین

ب. هزینه تولید کالا

ج. ترجیحات مصرفی فرد

د. قیمت کالا

۲. در بدست آوردن منحنی تقاضا بازار کدامیک از موارد زیر صحیح است؟

الف. منحنی تقاضای بازار جمع افقی منحنی های تقاضای افراد است.

ب. منحنی تقاضای بازار جمع عمودی تقاضای افراد است.

ج. منحنی تقاضای بازار محل تلاقی منحنی تقاضا افراد با منحنی عرضه بنگاه است.

د. منحنی تقاضای بازار قسمتی از منحنی هزینه نهایی است.

۳. اگر نرخ نهایی جانشینی دو کالای X و Y برابر ۲ باشد ($MRS_{xy} = 2$) کدامیک از موارد زیر درست است؟الف. هر واحد Y در برابر هر واحد از کالای X برای مصرف کننده ارزش یکسان دارد.ب. مصرف کننده حاضر است ۲ واحد کالای X را با یک واحد کالای Y مبادله کند.ج. هر واحد X برای مصرف کننده به اندازه $\frac{1}{2}$ واحد از کالای Y ارزش دارد.د. مصرف کننده حاضر است ۲ واحد Y را با یک واحد X مبادله کند.

۴. منحنی تقاضاهایی که انحصارگر با آن روبروست دارای چه شیبی است؟

الف. صعودی

ب. صفر

ج. نزولی

د. بی نهایت

۵. در چه نظامی دولت با برنامه ریزی در همه مسائل اقتصاد دخالت می کند؟

الف. نظام اقتصاد بازار آزاد

ب. نظام اقتصاد مختلط

ج. نظام اقتصاد سوسیالیستی

د. نظام اقتصاد اسلامی

۶. منظور از هزینه فرصت در اقتصاد چیست؟

الف. فایده ای که به دلیل انجام کار دیگری از دست می دهیم.

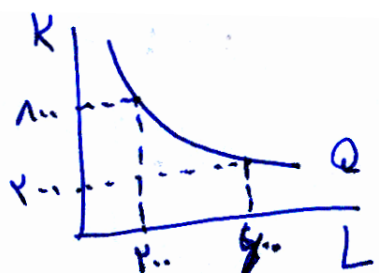
ب. سود یا زیان انباشته در بنگاه

ج. مجموع هزینه های ثابت و متغیر

د. بهای تمام شده یک کالا یا خدمت

۷. نرخ نهایی جانشینی تکنیکی ($MRTS$) در شکل مقابل چقدر است؟الف. $\frac{3}{2}$ ب. $-\frac{4}{2}$ ج. -4

د. ۳



نام درس: اقتصاد خرد (اصول علم اقتصاد ۱)

تعداد سؤال: نسی ۳۰ تکمیلی -- تشریحی --

رشته: حسابداری - جهانگردی - دولتی - بازرگانی - صنعتی - تجميع بخش اقتصاد، حسابداری و مدیریت

زمان امتحان: نسی و تکمیلی ۶۰ دقیقه

حسابداری: ۱۲۲۱۰۱۸ - دولتی: ۱۲۲۱۰۰۵ - بازرگانی: ۱۲۲۱۰۲۶ - صنعتی: ۱۲۲۱۰۱۱ - جهانگردی: ۱۲۱۸۰۰۴ - تجميع بخش اقتصاد، حسابداری و مدیریت: ۱۲۲۱۰۳۶

۸. میزان انحنای منحنی تولید یکسان در اثر کدامیک از عوامل زیر تعیین می‌شود؟

الف. سهم نهاده نیروی کار در مقایسه با نهاده سرمایه

ب. شیب منحنی‌های هزینه متوسط و نهایی

ج. امکان جانشینی نهاده نیروی کار به جای سرمایه

د. قیمت کالا یا خدمت تولید شده

۹. اگر در بازاری که در حال رقابت کامل است به جای قیمت P_1 در شکل زیر قیمت P_2 حاکم باشد کدامیک از شرایط زیر به

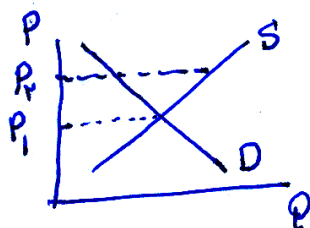
وقع خواهد پیوست؟

الف. مازاد تقاضا

ب. تعادل

ج. مازاد عرضه

د. انحصار کامل



۱۰. قانون تقاضا نشانگر کدامیک از موارد زیر است؟

الف. رابطه منفی بین قیمت و مقدار تقاضای یک کالا یا خدمت

ب. رابطه مثبت بین قیمت و مقدار تقاضای یک کالا یا خدمت

ج. رابطه بین مقدار عرضه و مقدار تقاضای یک کالا یا خدمت

د. رابطه بین هزینه‌های تولید و مقدار تقاضای یک کالا یا خدمت

۱۱. منظور از «نرخ نهایی جانشینی» (MRS_{yx}) کدامیک از موارد زیر می‌باشد؟الف. $\frac{Mu_x}{Mu_y}$ ب. $\frac{Mu_y}{Mu_x}$ ج. $\frac{MP_k}{MP_L}$ د. $\frac{MP_L}{MP_k}$

۱۲. منظور از کشش درآمدی تقاضا چیست؟

الف. درصد تغییر در مقدار عرضه ناشی از درصد تغییرات در درآمد

ب. درصد تغییر در مقدار تقاضا ناشی از درصد تغییر در قیمت

ج. درصد تغییر در مقدار عرضه ناشی از درصد تغییر در قیمت

د. درصد تغییر در مقدار تقاضا ناشی از درصد تغییرات در درآمد

نام درس: اقتصاد خرد (اصول علم اقتصاد ۱)

تعداد سؤال: نسی ۳۰ تکمیلی -- تشریحی --

رشته: حسابداری - جهانگردی - دولتی - بازرگانی - صنعتی - تجميع بخش اقتصاد، حسابداری و مدیریت

زمان امتحان: نسی و تکمیلی ۶۰ دقیقه

حسابداری: ۱۲۲۱۰۱۸ - دولتی: ۱۲۲۱۰۰۵ - بازرگانی: ۱۲۲۱۰۲۶ - صنعتی: ۱۲۲۱۰۱۱ - جهانگردی: ۱۲۱۸۰۰۴ - تجميع بخش اقتصاد، حسابداری و مدیریت: ۱۲۲۱۰۳۶

۱۳. با توجه به جدول زیر مقادیر A , B به ترتیب برابرند با:

MC	AC	AVC	AFC	TC	TVC	TFC	Q
--	۹۰	۳۰	B	A	۳۰	۶۰	۱
۱۰	۵۰	K	۳۰	۱۰۰	۴۰	۶۰	۲
g	۲۵	D	۲۰	۱۰۵	۴۵	۶۰	۳
H	f	E	۱۵	۱۱۵	۵۵	۶۰	۴

الف. ۳۰ و ۴۵ ج. ۶۰ و ۹۰ ب. ۳۰ و ۴۵ د. ۹۰ و ۶۰

۱۴. با توجه به جدول سوال ۱۳ مقادیر D , K به ترتیب برابرند با:

الف. ۲۰ و ۱۵ ب. ۱۵ و ۲۰

ج. ۱۳۰ و ۱۲۵ د. ۱۲۵ و ۱۳۰

۱۵. مقادیر E , F , g و H در جدول سوال ۱۳ به ترتیب برابر با:

الف. ۶۰ ، ۷۵ ، ۱۵ ، ۲۰ ب. ۲۸/۷۵ ، ۱۳/۷۵ ، ۱۰ و ۲۰

ج. ۷۵ ، ۶۰ ، ۲۰ ، ۱۵ د. ۲۸/۷۵ ، ۱۳/۷۵ ، ۲۰ ، ۱۰

۱۶. در کدامیک از بازارهای زیر بنگاهها تقاضا کننده می باشند؟

الف. بازار ستادهها ب. بازار خردهفروشی

ج. بازار عوامل تولید د. بازار عمدهفروشی

با توجه به جدول زیر به سؤالات ۱۷ و ۱۸ پاسخ دهید.

L	$Q = TP_L$	AP_L	MP_L
۱	۲	--	--
۲	A	۴	B
۳	۱۲	C	D

۱۷. مقادیر A , B به ترتیب برابرند با:

الف. ۸ و ۶ ب. ۶ و ۸

ج. ۴ و ۶ د. ۶ و ۴

۱۸. مقادیر C , D به ترتیب برابرند با:

الف. ۸ و ۶ ب. ۸ و ۶

ج. ۴ و ۶

د. ۴ و ۴

نام درس: اقتصاد خرد (اصول علم اقتصاد ۱)

تعداد سؤال: نسی ۳۰ تکمیلی -- تشریحی --

رشته: حسابداری - جهانگردی - دولتی - بازرگانی - صنعتی - تجميع بخش اقتصاد، حسابداری و مدیریت

زمان امتحان: نسی و تکمیلی ۶۰ دقیقه

حسابداری: ۱۲۲۱۰۱۸ - دولتی: ۱۲۲۱۰۰۵ - بازرگانی: ۱۲۲۱۰۲۶ - صنعتی: ۱۲۲۱۰۱۱ - جهانگردی: ۱۲۱۸۰۰۴ - تجميع بخش اقتصاد، حسابداری و مدیریت: ۱۲۲۱۰۳۶

۱۹. اگر تابع هزینه بنگاهی به صورت $TC = Q^2 + 10Q + 20$ باشد MC بنگاه چه خواهد بود؟الف. $10Q + 20$ ب. $10Q + 20$ ج. $2Q + 10$

د. ۲۰

۲۰. کدامیک از موارد زیر جزء هزینه‌های پنهان است؟

الف. هزینه خرید مواد اولیه

ب. هزینه مزد کارگر

ج. هزینه خرید ماشین‌آلات

د. هزینه ساختمانی که متعلق به صاحب بنگاه است.

۲۱. چنانچه در اثر سه برابر کردن عوامل تولید، تولید کل بنگاه چهار برابر شود تابع تولید این بنگاه:

الف. با بازدهی فزاینده نسبت به مقیاس است.

ب. با بازدهی کاهنده نسبت به مقیاس است.

ج. با بازدهی ثابت نسبت به مقیاس است.

د. به گونه‌ای است که وضعیت آن تعریف نشده است.

۲۲. در حالت انحصار کدامیک از گزینه‌های زیر صادق است؟

الف. $P = MC$ ب. $P > MC = MR$ ج. $P = MR > MC$ د. $AC = MR = P$

۲۳. کدامیک از هزینه‌های زیر در بلندمدت وجود ندارد؟

الف. هزینه کل

ب. هزینه نهایی

ج. هزینه متوسط

د. هزینه ثابت

۲۴. در کوتاه مدت و در شرایطی رقابتی در کدامیک از حالات زیر تعادل وجود دارد؟

الف. $MC > P > AFC$ ب. $P = MC$ ج. $P < AVC$ د. $AVC < P < AC$

۲۵. منظور از نقطه سربه‌سر در حالت رقابت کامل کدام است؟

الف. حالتی که قیمت با هزینه متوسط برابر شود.

ب. حالتی که درآمد نهایی با هزینه نهایی برابر شود.

ج. حالتی که درآمد متوسط با هزینه نهایی برابر شود.

د. حالتی که بنگاه به ظرفیت کامل برسد.

۲۶. کدامیک از موارد زیر از خصوصیات بازار رقابت کامل محسوب نمی‌شود؟

الف. بنگاهها کالاهای مشابه تولید می‌کنند.

ب. ورود و خروج شرکتها به بازار در بلندمدت آزاد است.

ج. خریدار از اینکه از کدام شرکت خرید کند بی تفاوت است.

د. شرکتها در این بازار قیمت‌پذیر هستند.

نام درس: اقتصاد خرد (اصول علم اقتصاد ۱)

تعداد سؤال: نسی ۳۰ تکمیلی -- تشریحی --

روشته: حسابداری - جهانگردی - دولتی - بازرگانی - صنعتی - تجميع بخش اقتصاد، حسابداری و مدیریت

زمان امتحان: نسی و تکمیلی ۶۰ دقیقه

حسابداری: ۱۲۲۱۰۱۸ - دولتی: ۱۲۲۱۰۰۵ - بازرگانی: ۱۲۲۱۰۲۶ - صنعتی: ۱۲۲۱۰۱۱ - جهانگردی: ۱۲۱۸۰۰۴ - تجميع بخش اقتصاد، حسابداری و مدیریت: ۱۲۲۱۰۳۶

۲۷. منحنی عرضه کوتاه مدت یک بنگاه در شرایط رقابتی عبارتست از:

الف. قسمت صعودی منحنی هزینه نهایی که بالای نقطه تعطیلی قرار دارد.

ب. قسمتی از منحنی هزینه نهایی است که بالای هزینه متوسط قرار دارد.

ج. قسمتی از هزینه کل می باشد.

د. قسمتی از هزینه متغیر می باشد.

۲۸. کدامیک از عوامل زیر باعث جابه جایی منحنی عرضه می شود؟

الف. تغییر در قیمت کالا

ب. تغییر در درآمد مصرف کننده

ج. تغییر در سلیقه مصرف کننده

د. تغییر در تکنولوژی

۲۹. اگر درآمد یک فرد افزایش یابد میزان مصرف او از کالای مصرفی معمولی چه تغییری می کند؟

الف. افزایش می یابد.

ب. کاهش می یابد.

ج. تغییر نمی کند.

د. به نوع کالا بستگی دارد.

۳۰. هرگاه مطلوبیت نهایی صفر است مطلوبیت کل است.

الف. در حال افزایش

ب. در حال کاهش

ج. در حداکثر

د. نامشخص