

نام درس: تجارت بین الملل

تعداد سؤال: ۴۰ تکمیلی -- تشریحی --

رشته تحصیلی: گرایش: اقتصاد

زمان امتحان: تستی و تکمیلی ۱۲۰ دقیقه تشریحی --

کد درس: ۱۲۱۸۱۸۱

تعداد کل صفحات: ۶

۱- کدام گزینه از ویژگی های کشور کوچک در تجارت است؟

- الف. کم بودن سهم نسبی آن کشور در کالایی خاص ب. قیمت گذار است
ج. کم بودن سهم نسبی آن کشور در تجارت جهانی د. پایین بودن تولید ملی کشور در مقایسه با تولید جهانی

۲- نظریه ارزش کار از کدام شخصیت است؟

- الف. آدام اسمیت ب. هابرلر ج. ریکاردو د. هکچر - اوهلین

۳- در صورتی که در تجارت بین دو کشور نرخ مبادله تجاری برابر نرخ تبدیل داخلی کشور الف باشد.....

- الف. هریک از طرفین از تجارت منتفع می شوند ب. هیچ یک از کشورها به تخصص کامل نمی رسند
ج. تمام منافع تجارت نصیب کشور ب می شود. د. تمام منافع تجارت نصیب کشور الف می شود.

۴- براساس اطلاعات تولید جدول مقابل، در نرخ مبادله سه واحد پارچه در برابر یک واحد گندم کدام کشور منتفع می شود؟

- الف. کشور الف ب. کشور ب ج. هر دو منتفع می شوند د. تجارتی صورت نمی گیرد.

	گندم	پارچه
کشور الف	۵۰۰	۱۰۰
کشور ب	۱۰۰	۲۰۰

۵- در صورتی که قبل از تجارت منحنی های امکانات تولید دو کشور دارای هزینه فرصت برابر باشد، کدام گزینه صحیح است؟

- الف. هر دو از تجارت منتفع می شوند ب. تجارتی صورت نمی گیرد.
ج. هیچ یک منتفع نمی شوند د. کشوری که بتواند هزینه فرصت خود را کاهش دهد منتفع می شود
۶- در صورتی که بازدهی نسبت به مقیاس برای گندم در دو کشور ثابت باشد.....

الف. هزینه فرصت تولید گندم در دو کشور برابر است.

ب. هر دو کشور از منحنی امکانات تولید با شیب یکسان برخوردارند.

ج. نرخ نهایی تبدیل در دو کشور برابر است

د. نرخ نهایی تبدیل در دو کشور می تواند برابر نباشد.

۷- اگر بازدهی نسبت به مقیاس در ابتدا کاهنده و سپس فزاینده باشد، منحنی امکانات تولید..... خواهد بود.

الف. در طول منحنی محدب ب. در طول منحنی مقعر

ج. ابتدا مقعر و در ادامه محدب د. ابتدا محدب و در ادامه مقعر

۸- در صورتی که توابع تولید دو کالا همگن خطی باشد، منحنی قرار داد..... قرار می گیرد.

الف. روی قطر مستطیل اجورث ب. در طرف راست قطر مستطیل اجورث

ج. در طرف چپ قطر مستطیل اجورث د. می تواند هر یک از حالت ها را داشته باشد.

۹- اگر توابع تولید دو کالا همگن خطی باشد، شدت کاربرد عوامل تولید در دو کالا است.

الف. می تواند برابر باشد ب. برابر است

ج. متفاوت بوده و منحنی امکانات تولید محدب د. متفاوت بوده و منحنی امکانات تولید مقعر

نام درس: تجارت بین الملل

تعداد سؤال: ۴۰ تکمیلی -- تشریحی --

رشته تحصیلی: گرایش: اقتصاد

زمان امتحان: تستی و تکمیلی ۱۲۰ دقیقه تشریحی --

کد درس: ۱۲۱۸۱۸۱

تعداد کل صفحات: ۶

۱۰- چنانچه توابع تولید همگن نباشد، منحنی امکانات تولید چگونه خواهد بود؟

الف. همواره خط صاف

ب. همواره محدب

ج. قسمتی محدب و قسمتی مقعر

د. همواره مقعر

۱۱- در کدام حالت بعد از تجارت دو کشور می توانند به تخصص کامل برسند؟

الف. کشورهای کوچک و بزرگ با هزینه فرصت ثابت

ب. کشورهای کوچک و بزرگ با هزینه فرصت فزاینده

ج. هر دو کشور بزرگ با هزینه فرصت ثابت

د. هر دو کشور بزرگ با هزینه فرصت فزاینده

۱۲- در حالتی که الگوی تولید دو کشور در دو کالا کاملاً شبیه باشند، در صورتی امکان تجارت وجود دارد که

الف. الگوی تولید عوض شود

ب. الگوی مصرف دو کشور متفاوت باشد.

ج. الگوی مصرف دو کشور یکسان باشد

د. ارتباطی به الگوی مصرف ندارد.

۱۳- برگشت تقاضا در تجارت چیست؟

الف. منحنی تقاضا با شیب مثبت

ب. منحنی تقاضا با شیب منفی ولی حالت برگشتی

ج. تمایل به مصرف زیاد کالایی که در آن مزیت دارد

د. عدم برابری نرخ نهایی جانشینی با نرخ نهایی تبدیل بعد از تجارت

۱۴- براساس نظریه هکچر - اوهلین، مهمترین عامل در ایجاد تجارت چیست؟

الف. تفاوت در موجودی عوامل تولید دو کشور

ب. تفاوت در انحنای منحنی امکانات تولید دو کشور

ج. تفاوت در مکان منحنی امکانات تولید دو کشور

د. هر سه گزینه

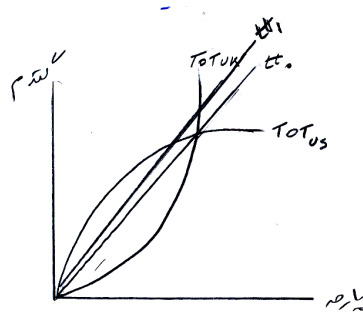
۱۵- براساس شکل مقابل، در نرخ مبادله tt_1

الف. تعادل تجاری

ب. عدم تعادل تجاری به شکل مازاد تقاضای پارچه

ج. عدم تعادل تجاری به شکل مازاد عرضه پارچه

د. عدم تعادل تجاری به شکل مازاد عرضه گندم



۱۶- در سوال ۱۵، این مدل موجب می شود.

الف. کاهش قیمت پارچه برحسب گندم

ب. کاهش قیمت گندم برحسب پارچه

ج. افزایش قیمت پارچه برحسب گندم

د. عدم تغییر قیمت هر دو کالا

۱۷- در صورتی که منحنی پیشنهاد تجارت خط صاف باشد و از مبدأ مختصات بگذرد، کشش منحنی پیشنهاد تجارت.....

الف. در طول منحنی تغییر کرده ولی همواره بزرگتر از یک است

ب. در طول منحنی تغییر کرده ولی همواره کوچکتر از یک است.

ج. بستگی به شیب منحنی دارد.

د. در طول منحنی برابر یک است.

نام درس: تجارت بین الملل

تعداد سؤال: نسی ۴۰ تکمیلی -- تشریحی --

رشته تحصیلی: گرایش: اقتصاد

زمان امتحان: تستی و تکمیلی ۱۲۰ دقیقه تشریحی -- دقیقه

کد درس: ۱۲۱۸۱۸۱

تعداد کل صفحات: ۶

۱۸- درچه صورت واردات کالای گیفن است؟

الف. وقتی کشش منحنی پیشنهاد تجارت بین صفر یک باشد

ب. وقتی کشش تقاضای واردات منفی باشد.

ج. وقتی کشش تقاضای واردات یک باشد.

د. وقتی کشش منحنی پیشنهاد تجارت بینهایت باشد.

۱۹- چه وقت تعادل تجاری پایدار است؟

الف. مجموع کشش منحنی پیشنهاد تجارت برای دو کالا حداقل یک باشد.

ب. مجموع کشش منحنی پیشنهاد تجارت برای دو کشور حداقل یک باشد.

ج. مجموع کشش عرضه صادرات برای دو کالا حداقل یک باشد.

د. مجموع کشش عرضه صادرات برای دو کشور حداقل یک باشد.

۲۰- نواحی نامعین در تجارت اشاره به چه نکته ای دارد؟

الف. وجود چند نقطه تعادل پایدار

ب. وجود چند نقطه تعادل ناپایدار

ج. انطباق منحنی های پیشنهاد تجارت دو کشور در یک ناحیه

د. وجود نداشتن هیچ گونه نقطه تعادلی

۲۱- اگر در تجارت یک کشور انحصاری و کشور دیگر رقابتی باشد، درچه صورت مزیت نسبی برای انحصارگر وجود

دارد؟

الف. هزینه نهایی انحصارگر بیشتر از هزینه نهایی رقابتی باشد.

ب. هزینه نهایی انحصارگر کمتر از هزینه نهایی رقابتی باشد.

ج. قیمت انحصارگر بیشتر از قیمت رقابتی باشد.

د. قیمت انحصارگر کمتر از قیمت رقابتی باشد.

۲۲- دامپینگ چیست؟

الف. ارائه کالا با کیفیت های متفاوت بین بازار داخلی و خارجی

ب. تبعیض قیمت در چند بازار داخلی

ج. تبعیض قیکن بین چند بازار خارجی

د. تبعیض قیمت بین بازارهای داخلی و خارجی

۲۳- کدام گزینه زیر دلیل معمای لئون تیف در آمریکا نیست؟

الف. وجود تقاضای معکوس ب. برگشت نسبت عوامل تولید

ج. فراوانی نسبی سرمایه د. محدودیت های وارداتی

۲۴- در کدام مرحله از سیکل تولید، کشور ابداع کننده کالا (تکنولوژی) خود واردکننده آن کالا است؟

الف. نوزادی ب. بلوغ ج. رشد د. در همه مراحل صادرکننده است.

نام درس: تجارت بین الملل

رشته تحصیلی: گرایش: اقتصاد

کد درس: ۱۲۱۸۱۸۱

تعداد سؤال: نسی ۴۰ تکمیلی -- تشریحی --

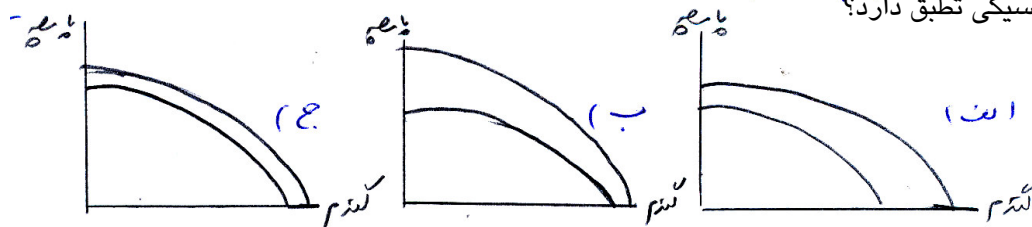
زمان امتحان: تستی و تکمیلی ۱۲۰ دقیقه تشریحی --

تعداد کل صفحات: ۶

۲۵- اگر گندم کاربر و پارچه سرمایه بر باشد و رشدی در نیروی کار ایجاد شود، کدام منحنی زیر با قضیه

ریبونیسیکی تطبیق دارد؟

د. هر سه مورد



۲۶- رشد روبه قهقرا از ابداعات چه شخصیتی است، به چه مفهوم است؟

الف. بهگواتی، کاهش قیمت نسبی کالای صادراتی، افزایش رفاه

ب. بهگواتی، کاهش قیمت نسبی کالای صادراتی، کاهش رفاه

ج. ریبرژنیسکی، افزایش قیمت نسبی کالای صادراتی، افزایش رفاه

د. ریبرژنیسکی، کاهش قیمت نسبی کالای صادراتی، افزایش رفاه

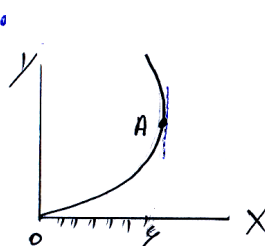
۲۷- براساس اطلاعات نمودار مقابل کشش منحنی پیشنهاد در نقطه A چیست؟

الف. ۱

ب. ∞

ج. ۰

د. ۶



۲۸- در سوال ۲۷، کشش عرضه صادرات در نقطه A چه میزان چیست؟

الف. ۶

ب. ∞

ج. ۱

د. ۰

۲۹- وضع تعرفه بر واردات در مقابل صادرات برای دولت چه پیامدی دارد؟

الف. افزایش قیمت صادرات برای کشور وضع کننده تعرفه

ب. کاهش قیمت واردات برای کشور وضع کننده تعرفه

ج. کاهش قیمت صادرات کشور مقابل

د. هر سه گزینه

۳۰- کدام سیاست زیر برای کشور مقابل ضد دامپینگ است؟

ب. حذف محدودیت های تجاری

الف. افزایش قیمت های داخلی

د. حمایت از صنایع نوزاد

ج. وضع تعرفه

۳۱- اصلی ترین تفاوت ناحیه گمرگی با اتحادیه گمرک چیست؟

ب. در اتحادیه گمرگی عوامل تولید نیز آزادانه جابه جا می شوند

الف. نرخ حقوق گمرگی

د. نوع ارتباط با کشورهای خارج از ناحیه و اتحادیه

ج. ابعاد جغرافیایی

نام درس: تجارت بین الملل

تعداد سؤال: ۴۰ تکمیلی -- تشریحی --

رشته تحصیلی: گرایش: اقتصاد

زمان امتحان: تستی و تکمیلی ۱۲۰ دقیقه تشریحی --

کد درس: ۱۲۱۸۱۸۱

تعداد کل صفحات: ۶

۳۲- سیستم ترجیحی مربوط به کدام نوع از سیستم تعرفه ای است؟

الف. یک ستونه

ب. دو ستونه

ج. سه ستونه

د. همه انواع، سیستم ترجیحی را دارد

۳۳- اگر کشور کوچک باشد و دولت تعرفه وضع نماید، درآمد دولت از وضع تعرفه..... پرداخت می شود.

الف. قسمتی توسط مصرف کننده داخلی و بخشی توسط تولید کننده خارجی

ب. توسط تولید کننده داخلی

ج. قسمتی توسط مصرف کننده داخلی و بخشی توسط تولید کننده داخلی

د. تماماً توسط مصرف کننده داخلی

۳۴- اگر کشور بزرگ باشد، عرضه واردات جهانی..... است.

الف. دارای شیب مثبت ب. دارای شیب صفر ج. عمودی د. دارای شیب منحنی

۳۵- در سوال ۳۴ در صورتی که دولت بزرگ بوده و بر واردات خود تعرفه وضع نماید، منحنی عرضه جهانی.....

الف. تغییر مکان نمی دهد

ب. به چپ منتقل می شود

ج. به راست منتقل می شود

د. انتقال به چپ یا راست بستگی به نرخ تعرفه دارد.

۳۶- اگر نرخ تعرفه اسمی کالایی ۲۴ درصد و نرخ تعرفه اسمی عامل تولید به کار رفته در آن ۱۰ درصد بوده و این عامل ۴۰

درصد از هزینه تولید محصول را تشکیل دهد، نرخ تعرفه موثر برای این کالا چه میزان است؟

الف. ۲۴ درصد

ب. ۳۱ درصد

ج. ۳۳ درصد

د. ۴۰ درصد

۳۷- کدام گزینه نتیجه وضع سهمیه بر واردات در شرایط کشور کوچک است؟

الف. انتقال عرضه کل به چپ

ب. انتقال عرضه کل به راست

ج. انتقال تقاضای کل به چپ

د. انتقال تقاضای کل به راست

۳۸- در مقایسه وضع تعرفه وارداتی و ایجاد سهمیه کدام گزینه صحیح نیست؟

الف. اثر سهمیه بر واردات کاملاً مشخص است ولی اثر دقیق وضع تعرفه مشخص نیست

ب. سهمیه بر مقدار واردات وضع می شود ولی معمولاً تعرفه بر قیمت کالا

ج. در تعرفه انگیزه کمتری برای کاهش واردات وجود دارد.

د. وضع تعرفه در مقایسه با سهمیه، زمان کمتری نیاز دارد.

۳۹- ایجاد تجارت (ابداع تجاری) چیست؟

الف. افزایش نقل و انتقال عوامل تولید در داخل اتحادیه

ب. ایجاد زمینه های جدید تجاری بین اعضا

ج. افزایش تجارت بین اعضا به دلیل حذف تعرفه ها

د. افزایش تجارت بین اعضا اتحادیه با غیر اعضا

نام درس: تجارت بین الملل

رشته تحصیلی: گرایش: اقتصاد

کد درس: ۱۲۱۸۱۸۱

تعداد سؤالات: نسی ۴۰ تکمیلی -- تشریحی --

زمان امتحان: تستی و تکمیلی ۱۲۰ دقیقه تشریحی -- دقیقه

تعداد کل صفحات: ۶

۴۰- مهمترین تفاوت اتحادیه اقتصادی با بازار مشترک چیست؟

الف. در اتحادیه، سیاست پولی و مالی مشترک است ولی در بازار مشترک چنین نیست.

ب. در اتحادیه هم تعرفه مشترک است و هم تحرک عوامل وجود دارد ولی در بازار مشترک چنین نیست.

ج. در بازار مشترک همه اعضاء بین خود تعرفه‌ها را حذف می کنند ولی هر عضو با کشورهای غیر عضو تعرفه متفاوتی دارد، ولی در اتحادیه چنین نیست.

د. در اتحادیه عوامل تولید قابلیت جابه جایی دارند ولی تعرفه مشترک نیست، در صورتی که در بازار مشترک هم تعرفه مشترک است و هم عوامل تولید قابلیت جابه جایی دارند.