

نام درس: اقتصاد خرد (۲) - اقتصاد خرد میانه (۲)

تعداد سؤال: نسی: ۵۰ تکمیلی: -- تشریحی: --

رشته تحصیلی: گرایش: اقتصاد

زمان آزمون (دقیقه): تسمی و تکمیلی: ۹۰ تشریحی: --

کد درس: ۱۲۲۱۰۸۸-۱۲۲۱۱۲۳

* دانشجوی گرامی: لطفاً، گزینه ۱ را در قسمت کد سری سؤال برگه پاسخنامه خود، علامت بزنید. بدیهی است، مسئولیت این امر بر عهده شما خواهد بود.

** این آزمون نمره منفی ندارد.

* استفاده از ماشین حساب مجاز است.

۱. نهادهای که در آن ساز و کار علامت‌دهی و تعدیل قیمت‌های متعادل‌کننده و برابر ساز طرف عرضه و تقاضا می‌باشد چیست؟

الف. دولت ب. بازار ج. رقابت کامل د. بنگاه

۲. کدامیک از موارد زیر در بازار رقابت کامل از عوامل اقتصادی موثر در تغییر جایگاه بنگاه اقتصادی نمی‌باشد؟

الف. بهبود ساختار هزینه‌ها ب. ابداع و نوآوری

ج. تعامل نیروهای شخصی د. خلاقیت

۳. در چه صورتی منحنی تقاضای بنگاه، منحنی درآمد متوسط و منحنی درآمد نهایی بنگاه در بازار رقابت کامل، همگی روی یک خط افقی برهم منطبق می‌شوند؟

الف. قیمت بازار با تغییرات مقدار محصول بنگاه تحت تأثیر قرار نگیرد.

ب. قیمت بازار با تغییرات مقدار محصول بنگاه تحت تأثیر قرار گیرد.

ج. قیمت بازار با تغییرات تعداد بنگاه‌ها تحت تأثیر قرار نگیرد.

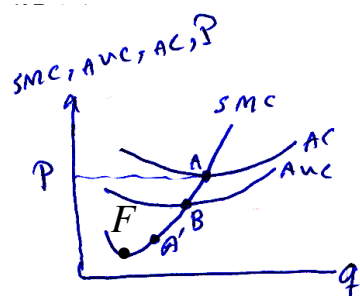
د. قیمت بازار با تغییرات تعداد بنگاه‌ها تحت تأثیر قرار گیرد.

۴. در بازار رقابت کامل، هر چه کشش عرضه و تقاضای صنعت در مورد یک کالا بیشتر باشد شرط لازم برای تأمین رقابت با حضور تعداد کمتری در صنعت تحقق می‌یابد.

الف. ماهیت شخصی - بنگاه ب. ماهیت غیر شخصی - بنگاه

ج. ماهیت شخصی - خانوار د. ماهیت غیر شخصی - خانوار

* با توجه به شکل زیر به سؤالات ۵ و ۶ پاسخ دهید.



۵. چه وقت بنگاه از سود مثبت متغیر برخوردار می‌باشد؟

الف. در نقطه A ب. در نقطه B ج. در نقطه A' د. F

۶. در چه نقطه‌ای بنگاه باید تعطیل شود؟

الف. A ب. B ج. A' د. P

نام درس: اقتصاد خرد (۲) - اقتصاد خرد میانه (۲)

تعداد سؤال: نسی: ۵۰ تکمیلی: -- تشریحی: --

رشته تحصیلی: گرایش: اقتصاد

زمان آزمون (دقیقه): تستی و تکمیلی: ۹۰ تشریحی: --

کد درس: ۱۲۲۱۰۸۸-۱۲۲۱۱۲۳

۷. فرض کنید تابع هزینه کل بلندمدت یک بنگاه رقابتی به شرح زیر است:

$$LTC = q^3 - 60q^2 + 1500q$$

مقدار تولید و قیمت محصول به ترتیب عبارتست از:

ب. ۳۰ و ۹۰۰

الف. ۳۰ و ۱۵۰۰

د. ۳۰ و ۶۰۰

ج. ۶۰ و ۶۰۰

۸. اگر منحنی عرضه بلندمدت صنعت در بازار رقابت کامل با هزینه‌های فزاینده روبرو شود در این صورت صنعت در معرض قرار دارد.

ب. زیان‌های مقیاس بیرونی

الف. زیان‌های مقیاس درونی

د. زیان‌های تولید بیرونی

ج. زیان‌های تولید درونی

۹. جمع تفاوت‌های میان ارزش مبادله‌ای و قیمت تمام شده هر کالا در مقادیر مختلف عبارتست از:

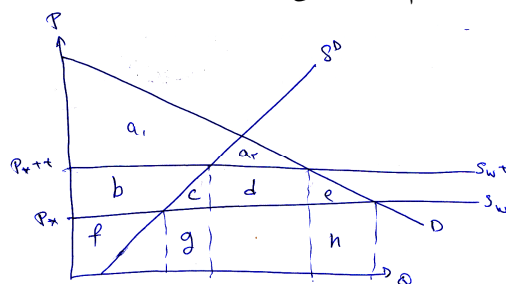
ب. ارزش استعملی

الف. مازاد مصرف کننده

د. مازاد تولید کننده

ج. ارزش ذهنی

۱۰. با توجه به نمودار زیر، اثر رفاهی وضع تعرفه بر واردات در شرایط کامل نشانگر کدام قسمت می‌باشد؟



الف. زیان رفاهی برابر $C + e$ می‌باشد.

ب. سود رفاهی برابر $C + e$ می‌باشد.

ج. رفاه کل به اندازه $C + e$ افزایش می‌یابد.

د. زیان کل به اندازه $C + e$ کاهش می‌یابد.

۱۱. کدام گزینه نشانگر اثر مالیات بر واحد بر تعادل بلندمدت در بازار رقابت کامل می‌باشد؟

الف. منحنی LAC ثابت می‌ماند.

ب. تعداد بنگاه‌های صنعت ثابت می‌ماند.

ج. منحنی LAC به طور موازی به سمت بالا منتقل می‌شود.

د. محصول بنگاه‌های صنعت کاهش می‌یابد.

۱۲. کدامیک از موارد زیر بیانگر وضع مالیات بر سود در تعادل بلندمدت در بازار رقابت کامل می‌باشد؟

الف. مالیات بر سود موضوعیت ندارد.

ب. امکان وضع مالیات وجود دارد.

ج. بر مقدار تعادلی بنگاه‌ها تأثیر می‌گذارد.

د. قیمت و مقدار صنعت ثابت می‌ماند.

۱۳. توابع تقاضای بازار $p = 110 - 30q$ و عرضه بازار $p = 30 + q$ در بازار رقابت کامل در دست است. مازاد تولید

کننده و مصرف کننده به ترتیب عبارت است از:

ب. ۲۰۰ و ۶۰۰

الف. ۲۰۰ و ۸۰۰

د. ۴۰۰ و ۵۰۰

ج. ۳۰۰ و ۶۰۰

نام درس: اقتصاد خرد (۲) - اقتصاد خرد میانه (۲) تعداد سؤال: نسی: ۵۰ تکمیلی: -- تشریحی: --
 رشته تحصیلی: گرایش: اقتصاد زمان آزمون (دقیقه): تسمی و تکمیلی: ۹۰ تشریحی: --
 کد درس: ۱۲۲۱۰۸۸-۱۲۲۱۱۲۳

۱۴. کدامیک از موارد زیر از ویژگی‌های بازار انحصار فروش نمی‌باشد؟

الف. تنها یک بنگاه وجود دارد.

ب. تنها یک کالا به فروش می‌رسد.

ج. ورود به بازار توسط بنگاه‌های دیگر امکان‌پذیر است.

د. جانشین قوی برای کالای تولید شده وجود ندارد.

۱۵. کدام گزینه زیر عامل ایجاد انحصار نمی‌باشد؟

الف. وجود صرفه‌های درونی ناشی از مقیاس

ج. هزینه متوسط متغیر ثابت

ب. در اختیار نداشتن نهاده تولیدی

د. اعطای امتیاز توسط دولت

۱۶. تفاوت اصلی انحصارگر فروش با بنگاه رقابتی در چیست؟

الف. ماهیت و شکل منحنی تقاضای آنها

ب. ماهیت و شکل منحنی هزینه متوسط

ج. ماهیت هزینه‌ها و تکنولوژی

د. ماهیت رفتاری و غیر رفتاری

۱۷. کدامیک از گزینه‌های زیر صحیح می‌باشد؟ (در بازار انحصار فروش)

ب. $MR = (P + \frac{1}{E})$

الف. $MR = P(1 + E)$

د. $MR = P(1 + \frac{1}{E})$

ج. $MR = P(\frac{1}{E})$

۱۸. کدامیک از جملات زیر صحیح نمی‌باشد؟

الف. انحصارگر منحنی عرضه ندارد.

ب. انحصارگر یک نقطه از منحنی MC را برای تولید انتخاب می‌کند.

ج. انحصارگر در نقطه حداقل AVC تولید می‌کند.

د. انحصارگر ضرورتاً در نقطه حداقل منحنی‌های AVC و LAC تولید نمی‌کند.

۱۹. شرط لرنر یا شاخص لرنر بیانگر قدرت انحصارگر است که در آن:

الف. هر چقدر کشش تقاضا بیشتر باشد قدرت انحصاری انحصارگر کاهش یابد.

ب. هر چقدر کشش تقاضا بیشتر باشد قدرت انحصاری انحصارگر افزایش یابد.

ج. هر چقدر کشش تقاضا کمتر باشد قدرت انحصاری انحصارگر کاهش یابد.

د. هر چقدر کشش تقاضا کمتر باشد قدرت انحصاری انحصارگر افزایش یابد.

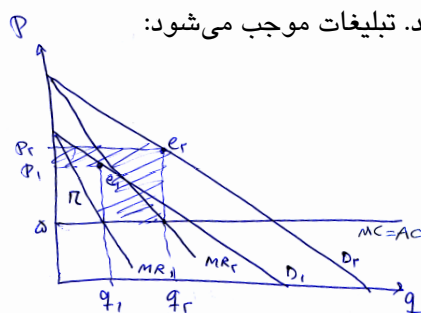
۲۰. نمودار زیر تأثیر تبلیغات بر سود انحصارگر و مقدار فروش آنرا نشان می‌دهد. تبلیغات موجب می‌شود:

الف. مقدار فروش افزایش و قیمت فروش کاهش یابد.

ب. قیمت فروش کاهش یابد.

ج. سود انحصارگر بدون احتساب هزینه تبلیغات، کاهش یابد.

د. مقدار تولید از q_1 به q_2 افزایش یابد.



نام درس: اقتصاد خرد (۲) - اقتصاد خرد میانه (۲)

تعداد سؤال: نسی: ۵۰ تکمیلی: -- تشریحی: --

رشته تحصیلی: گرایش: اقتصاد

زمان آزمون (دقیقه): تستی و تکمیلی: ۹۰ تشریحی: --

کد درس: ۱۲۲۱۰۸۸-۱۲۲۱۱۲۳

۲۱. در تعادل بلندمدت انحصارگر چند کارخانه‌ای، بنگاه سعی می‌کند تشکیلات تولیدی کارخانه‌ها را طوری تنظیم کند که:

الف. همگی در قسمت نزولی LMC عمل می‌کنند.

ب. هزینه نهایی جمعی به صورت خط صعودی می‌باشد.

ج. هزینه متوسط با درآمد متوسط برابر باشد.

د. همگی در حداقل LAC خود عمل کنند.

۲۲. کدامیک از موارد زیر جزو جنبه‌های ارزشی تبعیض قیمت انحصارگر نمی‌باشد؟

الف. کارآیی تخصیصی

ج. توزیع درآمد

ب. عدم کارآیی تخصیصی

د. قیمت یکسان

۲۳. فرض کنید تابع عرضه یک انحصارگر خرید به صورت $P = 100 + q$ بوده و تابع تقاضای برابر $P = 100$ باشد، میزان

خرید و سود انحصارگر خرید چقدر است؟

ب. ۵۰ و ۲۵۰۰

الف. ۵۰ و ۲۰۰۰

د. ۱۰۰ و ۲۵۰۰

ج. ۱۰۰ و ۲۰۰۰

۲۴. در نمودار زیر، منحنی‌های مخارج متوسط، ارزش نهایی هر واحد محصول نزد خریدار و مخارج نهایی به ترتیب کدام

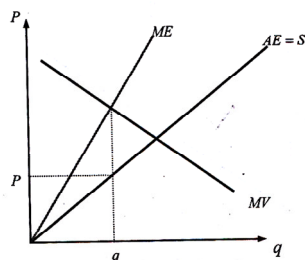
می‌باشد؟ (انحصارگر خرید می‌باشد).

الف. ME, MV, AE

ب. MV, ME, AE

ج. AE, MV, ME

د. MV, AE, ME



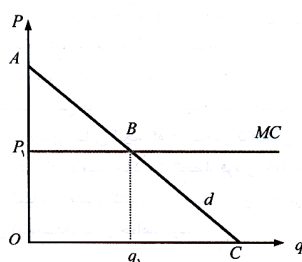
۲۵. با توجه به نمودار زیر میزان درآمد کل شهربازی تهران چقدر خواهد بود؟

الف. مساحت ABP_1

ب. مساحت OP_1Bq_1

ج. مساحت $OABq_1$

د. مساحت OAC



۲۶. کدامیک از موارد زیر نشان دهنده اثر کوتاه مدت مالیات بر قیمت بر وضعیت تعادل بنگاه انحصاری می‌باشد؟

الف. انتقال منحنی MC به سمت بالا

ب. انتقال منحنی AC به سمت بالا

ج. افزایش قیمت به اندازه tp

د. افزایش قیمت به اندازه $t.pq$

۲۷. کارتلی موفق است که:

الف. با نظارت و کنترل و تعیین قیمت مناسب امکان خدعه را به حداقل برساند.

ب. پایین‌ترین قیمت را وضع کند.

ج. بالاترین قیمت را وضع کند.

د. سهمیه‌های اجباری دلخواه وضع کند.

نام درس: اقتصاد خرد (۲) - اقتصاد خرد میانه (۲) تعداد سؤال: ۵۰ تکمیلی: -- تشریحی: --
 رشته تحصیلی: گرایش: اقتصاد زمان آزمون (دقیقه): تستی و تکمیلی: ۹۰ تشریحی: --
 کد درس: ۱۲۲۱۰۸۸-۱۲۲۱۱۲۳

۲۸. کدامیک از موارد زیر از ویژگی‌های انحصار چند جانبه نمی‌باشد؟
 الف. نسبت تمرکز بالایی
 ب. عدم تعامل بنگاه‌ها با یکدیگر
 ج. تعداد کم بنگاه‌های بزرگ
 د. وجود بنگاه‌هایی برای بازاری خاص
۲۹. کدامیک از موارد زیر، تفاوت بین بازار رقابت کامل و رقابت انحصاری را با انحصار چند جانبه بیان می‌کند؟
 الف. در رقابت انحصاری رقابت به مفهوم فنی وجود ندارد.
 ب. در انحصار چند جانبه رقابت به مفهوم فنی وجود ندارد.
 ج. در انحصار چند جانبه رقابت عامیانه وجود ندارد.
 د. در رقابت کامل رقابت عامیانه وجود دارد.
۳۰. موقعیتی است که هر بنگاه مکان هندسی سطوح عرضه محصول توسط بنگاه در عکس‌العمل به سطوح معینی از عرضه محصول توسط رقیب یا رقبای بازار انحصار چند جانبه می‌باشد، چیست؟
 الف. تعادل ناش
 ب. راه حل کورنو
 ج. منحنی عکس‌العمل
 د. منحنی هزینه نهایی
۳۱. اگر در بازار انحصار چند جانبه قدر مطلق شیب منحنی عکس‌العمل بنگاه اول کمتر از قدر مطلق شیب منحنی عکس‌العمل بنگاه دوم باشد، در این صورت تعادل کورنو:
 الف. وجود دارد و پایدار است.
 ب. وجود دارد و ناپایدار است.
 ج. وجود ندارد.
 د. گزینه‌های الف و ب هر دو صحیح هستند.
۳۲. تعادل اشتاگلبرگ در جایی است که پایین‌ترین سود یکسان بنگاه رهبر بر بنگاه پیرو مماس باشد.
 الف. منحنی هزینه نهایی
 ب. منحنی درآمد نهایی
 ج. منحنی عکس‌العمل
 د. منحنی سود
۳۳. کدامیک از موارد زیر جزو ویژگی‌های تعادل ناش می‌باشد؟
 الف. بنگاه‌ها با هم همکاری می‌کنند.
 ب. بنگاه‌ها با هم یکی هستند.
 ج. بنگاه‌ها برای کسب سود بیشتر، کارتل تشکیل می‌دهند.
 د. بنگاه‌ها برای دستیابی به فرصت بهتر، تبانی نمی‌کنند.
۳۴. در بازار انحصار چند جانبه رقابت غیر قیمتی از چه طریقی امکان‌پذیر نمی‌باشد؟
 الف. تبلیغات
 ب. ایجاد تغییرات کیفی در محصول
 ج. ایجاد روابط بلندمدت و پایدار
 د. عدم توجه به مشتریان
۳۵. کدامیک از موارد زیر انتقاد وارده به نظریه بازار تهدید پذیر می‌باشد؟
 الف. مبتنی بر فروض کاملاً غیر واقعی در مورد ورود و خروج از بازار می‌باشد.
 ب. ورود به صنعت و بازار کاملاً آزاد است.
 ج. خروج از صنعت و بازار بدون هزینه است.
 د. مبتنی بر فروض کاملاً واقعی در مورد ورود و خروج از بازار می‌باشد.

نام درس: اقتصاد خرد (۲) - اقتصاد خرد میانه (۲)

رشته تحصیلی: گرایش: اقتصاد

کد درس: ۱۲۲۱۰۸۸-۱۲۲۱۱۲۳

تعداد سوال: نسی: ۵۰ تکمیلی: -- تشریحی: --
زمان آزمون (دقیقه): تسی و تکمیلی: ۹۰ تشریحی: --

۳۶. کدامیک از بازارهای زیر در توانایی تعیین قیمت نقش ندارد؟

الف. انحصار ج. رقابت انحصاری

ب. انحصار چند جانبه د. رقابت کامل

۳۷. موقعیتی که در آن یک عامل اقتصادی در مورد مبادله خود، اطلاعات خاصی دارد که طرف دیگر مبادله آن اطلاعات را ندارد، چه نامیده می شود؟

الف. اقتصاد اطلاعات ج. انقلاب اطلاعات

ب. اطلاعات متقارن د. اطلاعات نامتقارن

۳۸. کدامیک از عبارات زیر صحیح است؟

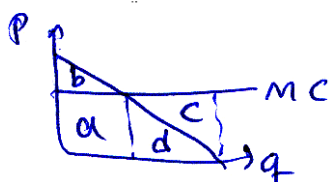
الف. اطلاعات متقارن موقعیتی است که یک عامل اقتصادی در مبادله خود اطلاعاتی دارد که طرف دیگر مبادله آن را ندارد.

ب. مخاطره اخلاقی در جایی اتفاق می افتد که یک طرف مبادله از یک ویژگی غیر قابل مشاهده طرف دیگر مطلع باشد.

ج. انتخاب بد در جایی اتفاق می افتد که یک طرف مبادله از یک ویژگی غیر قابل مشاهده طرف دیگر مطلع نباشد.

د. انتخاب بد در جایی اتفاق می افتد که یک طرف مبادله از یک اقدام غیر قابل مشاهده طرف دیگر اطلاع ندارد.

۳۹. در نمودار زیر زیان مخاطره اخلاقی چقدر است؟



الف. معادل سطح $d + c$

ب. معادل سطح d

ج. معادل سطح C

د. معادل سطح $a + d$

۴۰. کدامیک از عبارات زیر در مورد نظریه دستمزد کارآیی صحیح نیست؟

الف. وجود قابل ملاحظه ای بیکاری در بازارهای کار را توضیح می دهد.

ب. اشتغال کامل نیروی کار از طریق تغییرات دستمزد تأمین و برقرار می شود.

ج. تلاش و بهره وری فرد به نرخ دستمزدی که وی دریافت می کند بستگی دارد.

د. دستمزدی که در آن کم کاری در اقتصاد صورت نمی گیرد.

۴۱. بنگاهی که در بازار رقابت کامل فعالیت دارد، محصولی را با تابع هزینه:

$$TC = \frac{1}{3}q^3 - 13.5q^2 + 120q + 1000$$

تولید می کند و به قیمت $P = 10$ می فروشد. این بنگاه ها برای بدست آوردن حداکثر سود چه مقدار تولید می کند؟

الف. $q = 5$

ب. $q = 10$

ج. $q = 22$

د. $q = 11$

۴۲. مجموع مازاد مصرف کننده و تولید کننده در کدام ساختار بازاری به حداکثر خود می رسد؟

الف. ساختار رقابتی کامل

ب. ساختار انحصاری کامل

ج. ساختار رقابت انحصاری

د. ساختار انحصار دو جانبه در خرید

نام درس: اقتصاد خرد (۲) - اقتصاد خرد میانه (۲)

تعداد سؤال: نسی: ۵۰ تکمیلی: — تشریحی: —

رشته تحصیلی: گرایش: اقتصاد

زمان آزمون (دقیقه): تستی و تکمیلی: ۹۰ تشریحی: —

کد درس: ۱۲۲۱۰۸۸-۱۲۲۱۱۲۳

۴۳. اگر تابع تقاضای انحصارگر خطی و به صورت $P = A - bq$ باشد که در آن A عرض از مبدأ و b شیب منحنی تقاضا و q مقدار محصول و p قیمت متناظر آن باشد، کدام گزینه منحنی درآمد نهایی (MR) را به درستی نشان می‌دهد؟

الف. $MR = -A - bq$

ب. $MR = -A - bP$

ج. $MR = A - ۲bP$

د. $MR = A - ۲bq$

۴۴. تابع تقاضای یک بنگاه در شرایط انحصاری به صورت $P = ۱۰۰ - ۳q + ۴\sqrt{A}$ و تابع هزینه آن به صورت

$TC = ۴q^۲ + ۱۰q + A$ است که A هزینه تبلیغات است. مقادیر A و q در وضعیت حداکثر کننده سود به ترتیب کدام است؟

الف. ۴۰۰ و ۱۵

ب. ۹۰۰ و ۱۵

ج. ۴۰۰ و ۳۰

د. ۹۰۰ و ۳۰

۴۵. با توجه به سؤال قبل، P چند است؟

الف. ۱۳۵

ب. ۱۷۵

ج. ۹۰

د. ۱۳۰

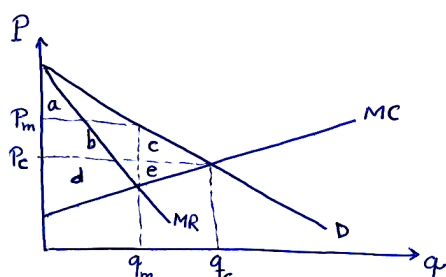
۴۶. مطابق شکل مقابل، در صورت تبعیض قیمت کامل یا درجه اول؛ مازاد مصرف کننده کدام است؟

الف. صفر

ب. a

ج. $a + b + c$

د. $a + b$



۴۷. در کدام راه حل، تحلیل رهبر - پیرو مطرح می‌شود؟

الف. شبه رقابتی

ب. اشتاگلبرگ

ج. ناش

د. کورنو

۴۸. در دوره زمانی بلندمدت، سود بنگاه در کدام بازارها صفر است؟

الف. فقط بازار رقابت کامل

ب. بازار رقابت انحصاری و بازار انحصار چند جانبه

ج. بازار رقابت کامل و بازار رقابت انحصاری

د. رقابت کامل، رقابت انحصاری و انحصار چند جانبه

۴۹. اگر B مقدار ضمانتی باشد که کارگر باید به کارفرما بسپارد، G مقدار بهره‌مندی و عایدی ناشی از لذتی که کارگر از

کم‌کاری می‌برد و P احتمال اینکه کم‌کاری مورد توجه کارفرما قرار گیرد، باشد کدام گزینه صحیح است؟

الف. $B > \frac{P}{G}$

ب. $B > \frac{G}{P}$

ج. $B < \frac{P}{G}$

د. $B < \frac{G}{P}$

۵۰. تابع هزینه کل بلندمدت یک بنگاه در ساختار رقابت کامل به صورت $LTC = q^۳ - ۱۰۰q^۲ + ۳۰۰۰q$ است. قیمت

محصول بنگاه در افق زمانی بلندمدت صنعت چقدر است؟

الف. ۵

ب. ۵۰

ج. ۵۰۰

د. ۵۰۰۰