

نام درس: اقتصاد مدیریت

رشته تحصیلی: گرایش: اقتصاد

کد درس: ۷۰۱۲۵۷

نیمسال دوم ۸۲-۸۳

تعداد سؤال: ۴۰ نمره: ۶۰ تکمیلی - تشریحی -

زمان امتحان: تئوری و تکمیلی ۶۰ دقیقه تشریحی -

[استفاده از ماشین حساب مجاز است] ☆ سوالات تستی نمره منفی دارد

تعداد کل صفحات: ۹

۱. منظور از «بهینگی محدود شده» در ارتباط با فعالیت یک بنگاه چیست؟

الف. بنگاه در داخل فضای محدودیت‌ها، در جستجوی حداکثر کردن ثروت یا ارزش خود است.

ب. وجود برخی از محدودیت‌ها، دایره عملیات بنگاه را محدود و حتی غیرممکن می‌کند.

ج. در پاره‌ای از موارد، وجود محدودیت‌ها باعث می‌شود که بنگاه فعالیت خود را تعطیل کند.

د. الف و ب

۲. تفاوت سود حساب‌داری با سود اقتصادی برای یک بنگاه در چیست؟

الف. وجود هزینه‌های نامرئی

ب. وجود هزینه‌های فرصت

ج. ماهیت درآمد بنگاه

د. الف و ب

۳. در ارتباط با نظریه «تحمل مخاطره» به عنوان یکی از عوامل وجود سود اقتصادی می‌توان گفت:

الف. بنگاه‌هایی که دارای وضعیت بحرانی یا پرمخاطره هستند باید این وضعیت را تحمل کنند.

ب. بنگاه برای ورود یا باقی ماندن در زمینه‌های پرمخاطره نیاز به سود مورد انتظار بیشتری دارد.

ج. سود و مخاطره دارای ارتباط غیرمستقیمی با یکدیگر هستند.

د. بنگاه‌ها برای حفظ حاشیه سود خود، باید به فعالیت‌های کم مخاطره بپردازند.

۴. کدامیک از موارد زیر، بیان درستی از دو وضعیت مخاطره‌آمیز و عدم اطمینان است؟

الف. در وضعیت مخاطره ممکن است تنها یک پیامد برای تعمیم وجود داشته باشد ولی در وضعیت عدم اطمینان چند پیامد.

ب. در وضعیت مخاطره بیش از یک پیامد برای تعمیم وجود دارد ولی احتمال هر کدام از آنها نامعلوم است ولی در عدم

اطمینان این احتمالات مشخص است.

ج. در مخاطره، احتمال هر کدام از پیامدها معلوم و در عدم اطمینان نامعلوم است.

د. الف و ب

۵. کدامیک از جملات زیر درست نیست؟

الف. جهت مقایسه میزان مخاطره موجود در دو طرح از ضریب تغییر استفاده می‌شود.

ب. اگر منحنی مطلوبیت نهایی مدیری برای پول، محدب باشد مدیر موردنظر بیم‌گریز است.

ج. اختلاف بین نرخ‌های برگشت سرمایه در طرح‌های با مخاطره و بدون مخاطره، پاداش مخاطره نامیده می‌شود.

د. مدیر در معیار «حداکثر - حداقل» جهت تصمیم‌گیری در شرایط عدم اطمینان باید در میان بدترین پیامدها، پیامدی را که

بدترین پیامدش از همه بهتر است، انتخاب کند.

نام درس: اقتصاد مدیریت

رشته تحصیلی: گرایش: اقتصاد

کد درس: ۷۰۱۲۵۷

نیمسال دوم ۸۲-۸۳

تعداد سؤال: ۴۰ نمره: ۲۰ تکمیلی - تشریحی -

زمان امتحان: تئوری و تکمیلی ۶۰ دقیقه تشریحی -

[استفاده از ماشین حساب مجاز است] ☆ سوالات تستی نمره منفی دارد

تعداد کل صفحات: ۹

۶. کدامیک از موارد زیر، درست است؟

الف. با استفاده از روش‌های تحلیل رگرسیون در تخمین تقاضا، تنها کافی است نقاط قیمت - مقدار را بدست آورده و آنها را بهم وصل کنیم، منحنی حاصله، منحنی تقاضا است.

ب. از وصل کردن نقاط قیمت - مقدار در صفحه مختصات که از تحلیل‌های رگرسیونی بدست آمده، لزوماً منحنی تقاضا برای کالا بدست نمی‌آید.

ج. مریت روش «آزمایش مصرف‌کننده» در تخمین تقاضا نسبت به روش تجربه بازار آن است که مصرف‌کننده نمی‌داند تحت آزمایش قرار گرفته است و بنابراین رفتار واقعی خود را منعکس می‌کند.

د. ب و ج

۷. فرض کنید که بنگاهی در حال تصمیم‌گیری در مورد یک طرح سرمایه‌گذاری است که مستلزم ۱۰۰۰ تومان هزینه بوده و انتظار می‌رود که سودی معادل ۵۰۰ تومان برای سه سال بدست دهد، اگر نرخ تنزیل این طرح ۱۰ درصد باشد، ارزش فعلی خالص این طرح برای بنگاه چقدر است؟

الف. ۵۵۳/۴

ب. ۲۴۰/۵

ج. ۳۵۰

د. ۴۸۳/۳

۸. ضریب برابری اطمینان:

الف. عبارتست از تقسیم بازده مخاطره‌آمیز بر بازده مطمئن.

ب. اگر برابر با یک باشد به مفهوم پرمخاطره بودن و اگر برابر با صفر باشد به مفهوم عدم وجود مخاطره در طرح است.

ج. اگر برابر با صفر باشد به مفهوم پرمخاطره بودن و اگر برابر با یک باشد به مفهوم عدم وجود مخاطره در طرح است.

د. الف و ج

۹. کدامیک از عوامل زیر در مقدار تقاضای یک فرد مؤثر نیست؟

الف. مقدار عرضه و تعداد تقاضاکنندگان

ب. درآمد فرد

ج. قیمت

د. سلیقه فرد

نام درس: اقتصاد مدیریت

رشته تحصیلی: گرایش: اقتصاد

کد درس: ۷۰۱۲۵۷

نیمسال دوم ۸۲-۸۳

تعداد سؤال: ۴۰ نمره: ۶۰ تکمیلی - تشریحی -

زمان امتحان: تئوری و تکمیلی ۶۰ دقیقه تشریحی - دقیقه

[استفاده از ماشین حساب مجاز است] ☆ سوالات تستی نمره منفی دارد

تعداد کل صفحات: ۹

۱۰. اگر جدول تقاضای یک فرد نمونه در جامعه‌ای که ۱۰۰۰ نفر عضو دارد به صورت مقابل باشد، جدول تقاضای جامعه کدامیک از جدول‌های زیر است؟

P_x	۴	۳	۲	۱	۰
Q_x	۰	۲	۴	۶	۸

P_n	Q_n
۴۰۰	۰
۳۰۰	۲۰۰
۲۰۰	۴۰۰
۱۰۰	۶۰۰
۰	۸۰۰

ب.

P_n	Q_n
۴۰۰۰	۰
۳۰۰۰	۲
۲۰۰۰	۴
۱۰۰۰	۶

الف.

P_n	Q_n
۴	۰
۳	۲۰۰۰
۲	۴۰۰۰
۱	۶۰۰۰
۰	۸۰۰۰

د.

P_n	Q_n
۴	۰
۳	۲۰۰۰
۲	۴۰۰۰
۱	۶۰۰۰

ج.

۱۱. فرض کنید، تقاضا شیب منفی داشته باشد، اگر قیمت از ۲ به ۱/۷۵ ریال کاهش یابد:

الف. تقاضا افزایش می‌یابد.

ب. تقاضا کاهش می‌یابد.

ج. مقدار بیشتری تقاضا می‌شود.

د. مقدار کمتری تقاضا می‌شود.

۱۲. با توجه به جدول تقاضای روبرو، کشش قیمتی تقاضا در دامنه ۸,۶ برابر است با:

P_n	۱۰	۸	۶	۴	۲	۰
Q_n	۰	۲	۴	۶	۸	۱۰

۲.د

۳.ج

۷/۳
ب.

الف. ۴

نام درس: اقتصاد مدیریت

رشته تحصیلی: گرایش: اقتصاد

کد درس: ۷۰۱۲۵۷

نیمسال دوم ۸۲-۸۳

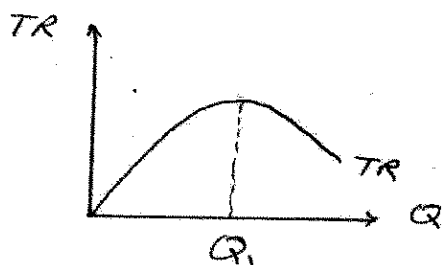
تعداد سؤال: ۲۰ نمره: ۴۰ تکمیلی - تشریحی -

زمان امتحان: تئوری و تکمیلی ۶۰ دقیقه تشریحی - دقیقه

[استفاده از ماشین حساب مجاز است] ☆ سوالات تستی نمره منفی دارد

تعداد کل صفحات: ۹

۱۳. با توجه به منحنی درآمد کل روبرو، به ازای چه مقداری، کشش قیمتی تقاضا برابر یک است؟



الف. مقدار صفر

ب. مقادیر بزرگتر از Q_1 ج. مقادیر کوچکتر از Q_1

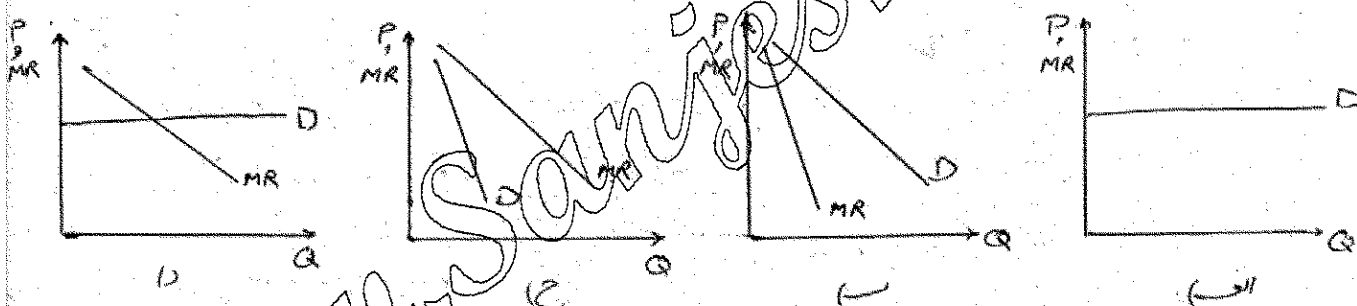
۱۴. اگر درآمد نهایی مثبت باشد، کشش قیمتی تقاضا:

الف. مثبت است.

ب. منفی است.

ب. بزرگتر از یک است

د. کوچکتر از یک است.

۱۵. کدامیک از منحنی‌های زیر، بیانگر منحنی‌های تقاضا (D) و درآمد نهایی (MR) یک بنگاه در یک بازار رقابتی است؟

۱۶. با افزایش درآمد، مردم سهم بیشتری از درآمد را صرف خودرو می‌کنند، بنابراین کشش درآمدی تقاضا برای خودرو:

الف. شبیه کشش قیمتی تقاضا است.

ب. واحد است.

ج. بزرگتر از یک است.

د. بزرگتر از صفر است.

۱۷. در علم اقتصاد، به کالایی، کالای تجملی گفته می‌شود که:

الف. کشش درآمدی تقاضای آن بزرگتر از یک باشد.

ب. کشش قیمتی تقاضای آن بزرگتر از یک باشد.

ج. کشش قیمتی عرضه آن بزرگتر از یک باشد.

د. کشش متقاطع (ارتباطی) آن بزرگتر از یک باشد.

نام درس: اقتصاد مدیریت

رشته تحصیلی: گرایش: اقتصاد

کد درس: ۷۰۱۲۵۷

نیمسال دوم ۸۲-۸۳

تعداد سؤال: ۴۰ نمره: ۶۰ تکمیلی - تشریحی -

زمان امتحان: تئوری و تکمیلی ۶۰ دقیقه تشریحی -

[استفاده از ماشین حساب مجاز است] ☆ سوالات تستی نمره منفی دارد

تعداد کل صفحات: ۹

۱۸. با توجه به جدول روبرو که در آن L معرف نیروی کار است، تولید نهایی (MP_L) اولین واحد L ، تولید کل (TP) چهارمین واحد L و تولید متوسط (AP_L) پنجمین واحد L به ترتیب از راست به چپ برابر است با:

L	TP_L	AP_L	MP_L
۰	۰	-	-
۱	۳	-	-
۲	-	۴	-
۳	۱۲	-	-
۴	-	۳/۷۵	-
۵	-	-	۲

الف. ۱۷، ۳، ۱

ب. ۱۵، ۷، ۳

ج. ۲، ۱۲، ۳

د. ۳، ۱۵، ۳

ه. ۳، ۱۵، ۳

و. ۳، ۱۵، ۳

ز. ۳، ۱۵، ۳

ح. ۳، ۱۵، ۳

ط. ۳، ۱۵، ۳

۱۹. بلند مدت به دوره‌ای اطلاق می‌شود که:

الف. حداقل مدت آن ۵ سال باشد.

ب. حداقل مدت آن ۱۵ سال باشد.

ج. همه عوامل تولید متغیر باشد.

د. همه عوامل تولید ثابت باشد.

۲۰. اگر تولید نهایی نیروی کار مقدار ثابتی باشد:

الف. تولید متوسط در حال افزایش است.

ب. تولید متوسط در حال کاهش است.

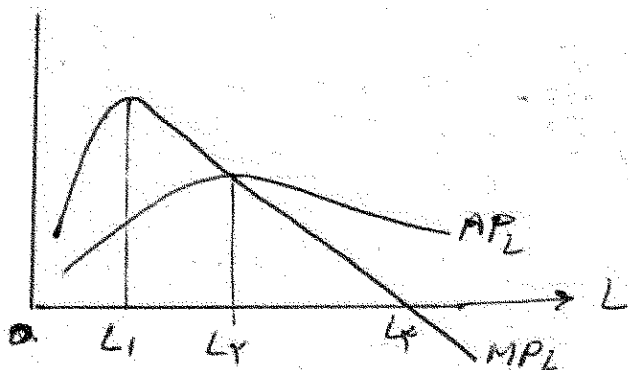
ج. تولید کل در حال کاهش است.

د. تولید متوسط هم، مقدار ثابتی است.

۲۱. با توجه به شکل روبرو، بازدهی نزولی از کدام سطح نیروی کار شروع می‌شود؟

الف. L_1 ب. L_2 ج. L_3

د. ۰



نام درس: اقتصاد مدیریت

رشته تحصیلی: گرایش: اقتصاد

کد درس: ۷۰۱۲۵۷

نیمسال دوم ۸۲-۸۳

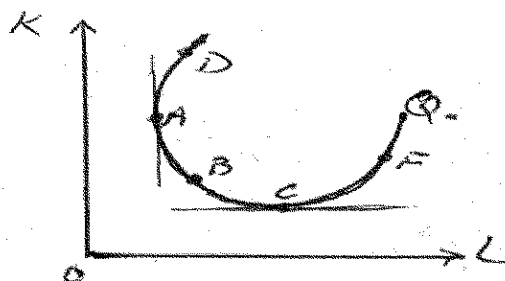
تعداد سؤال: ۲۰ نمره: ۴۰ تکمیلی - تشریحی -

زمان امتحان: تئوری و تکمیلی ۶۰ دقیقه تشریحی - دقیقه

[استفاده از ماشین حساب مجاز است] ☆ سوالات تستی نمره منفی دارد

تعداد کل صفحات: ۹

۲۲. با توجه به نمودار سؤال قبلی، تولیدکننده در چه دامنه‌ای نیروی کار استخدام می‌کند؟

الف. OL_1 ب. L_1L_3 ج. L_1L_3 د. L_3L_4 ۲۳. با توجه به منحنی هم مقداری تولید Q_0 روبرو که در آن L نشان‌دهنده نیروی کار و K نشان‌دهنده سرمایه است، دامنه مناسب برای تولید، کدامیک از حدود زیر است؟

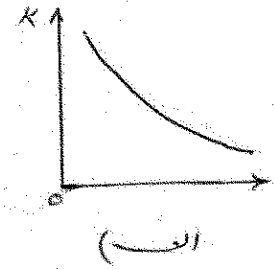
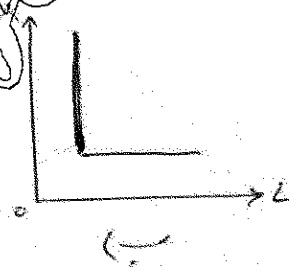
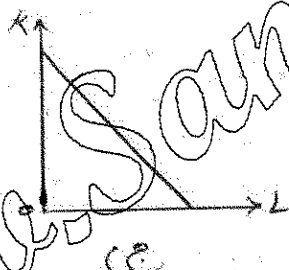
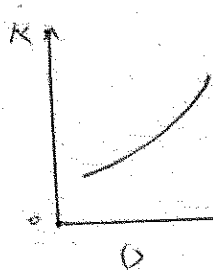
الف. DB

ب. DC

ج. AC

د. AF

۲۴. اگر عوامل تولید مکمل یکدیگر باشد، منحنی بی‌تفاوتی تولید (هم مقداری تولید) به صورت کدامیک از شکل‌های زیر است؟



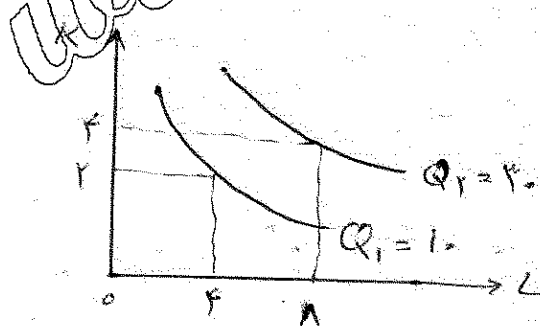
۲۵. در نمودار روبرو، بازدهی نسبت به مقیاس:

الف. ثابت است.

ب. صعودی است.

ج. نزولی است.

د. نامشخص است.

۲۶. موقعی که در تولید ۱۰۰ واحد محصول، $\frac{MP_L}{w} = \frac{MP_K}{r}$ است:

الف. هزینه تولید ۱۰۰ واحد محصول، حداقل است.

ب. هزینه تولید ۱۰۰ واحد محصول، بیشتر از حداقل ممکن است.

ج. تولید در حداقل است.

نام درس: اقتصاد مدیریت

رشته تحصیلی: گرایش: اقتصاد

کد درس: ۷۰۱۲۵۷

نیمسال دوم ۸۲-۸۳

تعداد سؤال: ۲۰ نمره: ۴۰ تکمیلی - تشریحی -

زمان امتحان: تئوری و تکمیلی ۶۰ دقیقه تشریحی - دقیقه

[استفاده از ماشین حساب مجاز است ☆ سوالات تستی نمره منفی دارد]

تعداد کل صفحات: ۹

۲۷. ترکیب بهینه محصولات x و y که متضمن حداکثر سود بنگاه است با توجه به تابع هدف و قیود زیر کدام است در این سطح مقدار سود حداکثر چه مقدار می باشد؟

$$\text{Max } \Pi = ۳۰x + ۴۰y$$

st:

$$x + y \leq ۷$$

$$۰/۵x + y \leq ۵$$

$$۰/۵y \leq ۲$$

$$x, y \geq ۰$$

الف. $x = ۳, y = ۴, \pi = ۲۵۰$

ب. $x = ۴, y = ۲, \pi = ۲۰۰$

ج. $x = ۳, y = ۲, \pi = ۱۷۰$

د. $x = ۴, y = ۳, \pi = ۲۴۰$

۲۸. هزینه های کوتاه مدت مربوط به دوره ای از تولید است که:

الف. همه عوامل تولید متغیر هستند.

ب. حداقل یک عامل تولید متغیر است.

ج. حداقل یک عامل تولید ثابت است.

د. همه عوامل تولید ثابت هستند.

۲۹. با توجه به جدول هزینه روبرو، AVC دو واحد تولید و TC چهار واحد تولید به ترتیب از راست به چپ برابر است با:

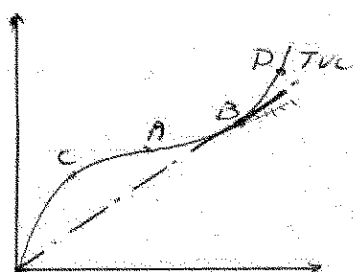
Q	TFC	TVC
۱	۶۰	۴۰
۲	-	۶۰
۳	-	۹۰
۴	-	۱۴۰

الف. ۳۰، ۱۶۰

ب. ۳۰، ۲۰۰

ج. ۶۰، ۱۴۰

د. ۶۰، ۲۰۰

۳۰. با توجه به نمودار TVC (هزینه متغیر کل) روبرو، در کدام نقطه هزینه نهایی با هزینه متوسط متغیر برابر است؟

ب. B

الف. A

د. D

ج. C

تعداد سؤال: ۴۰ تکمیلی - تشریحی -

نام درس: اقتصاد مدیریت

رشته تحصیلی: گرایش: اقتصاد

کد درس: ۷۰۱۲۵۷

زمان امتحان: تئوری و تکمیلی ۶۰ دقیقه تشریحی -

[استفاده از ماشین حساب مجاز است] ☆ سوالات تستی نمره منفی دارد

تعداد کل صفحات: ۹

نیمسال دوم ۸۲-۸۳

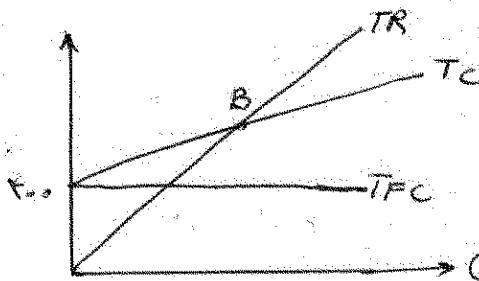
۳۱. کدامیک از موارد زیر صحیح نیست؟

الف. هزینه واقعی تولید کالای X ، مقادیر Y ، Z و غیره‌ای است که به دلیل تولید X نتوانستیم تولید کنیم.

ب. عدم صرفه‌جویی به مقیاس از مشکلات مدیریت و هماهنگ‌سازی در بنگاه‌های بزرگ ناشی می‌شود.

ج. قانون بازدهی نزولی، دلیل U شکل بودن LAC را توجیه می‌کند.

د. هزینه متوسط ثابت، همراه با افزایش تولید، کاهش می‌یابد.

۳۲. در شکل زیر، بنگاه در نقطه B چه مقدار تولید می‌کند به شرط آن که قیمت (P) برابر با ۲۰ و هزینه متوسط متغیر (AVC) برابر با ۱۵ باشد؟

الف. ۲۰

ب. ۴۰

ج. ۸۰

د. ۵۰

۳۳. از نظر استیگر، کدامیک از موارد زیر نشان‌دهنده صرفه‌جویی ناشی از مقیاس است؟

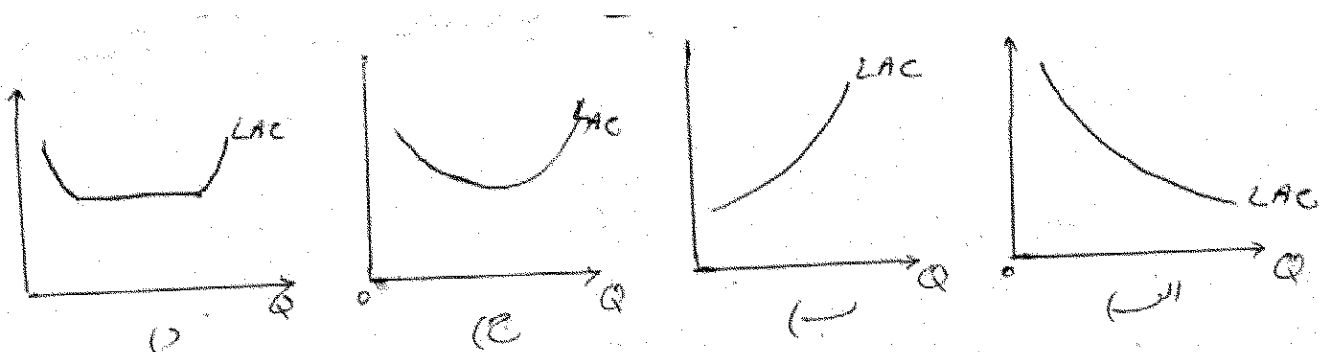
الف. سهم تولید بنگاه‌های کوچک و بزرگ در صنعت به ترتیب کاهش و افزایش می‌یابد.

ب. سهم تولید بنگاه‌های کوچک و بزرگ در صنعت به ترتیب افزایش و کاهش می‌یابد.

ج. سهم تولید بنگاه‌های کوچک در صنعت ثابت و سهم تولید بنگاه‌های بزرگ در صنعت افزایش می‌یابد.

د. در حالی که سهم تولید بنگاه‌های بزرگ در صنعت ثابت باقی می‌ماند، سهم تولید بنگاه‌های کوچک در صنعت افزایش می‌یابد.

۳۴. در کدامیک از منحنی‌های زیر، بازدهی ثابت نسبت به مقیاس در طی دامنه وسیعی از تولید وجود دارد؟



تعداد سؤال: ۴۰ تکمیلی - تشریحی -

نام درس: اقتصاد مدیریت

رشته تحصیلی: گرایش: اقتصاد

کد درس: ۷۰۱۲۵۷

زمان امتحان: تئوری و تکمیلی ۶۰ دقیقه تشریحی - دقیقه

[استفاده از ماشین حساب مجاز است] ☆ سوالات تستی نمره منفی دارد

تعداد کل صفحات: ۹

نیمسال دوم ۸۲-۸۳

۳۵. کدامیک از موارد زیر از جمله معایب تخمین منحنی هزینه متوسط بلند مدت (LAC) بوسیله فنون مهندسی و ابقاء به شمار می‌رود؟

الف. مبتنی بر دانش فنی کنونی است.

ب. هزینه‌های بازاریابی را در نظر نمی‌گیرد.

ج. ممکن است قیمت عوامل تولید در مناطق مختلف جغرافیایی تفاوت داشته باشد.

د. الف و ب

۳۶. کدامیک از جمله شرایط اعمال تبعیض قیمت به شمار نمی‌رود؟

الف. بازار رقابت کامل وجود داشته باشد.

ب. بازارها قابل تفکیک باشد.

ج. کشش‌های قیمتی در بازارهای مختلف یکسان باشد.

د. الف و ج

۳۷. فرض کنید که بنگاهی تولیدکننده دو محصول A و B است، اگر افزایش هر واحد فروش محصول B ، باعث افزایش فروش کالای A شود؟

الف. دو کالای A و B جانشین هستند.ب. دو کالای A و B مکمل هستند.ج. ممکن است A و B مکمل یا جانشین باشند.

د. بستگی به کشش ارتباطی بین آنها دارد.

۳۸. کدامیک از موارد زیر جزو تبعیض قیمت محسوب می‌شود؟

الف. تفاوت قیمت برق خانگی و صنعتی

ب. تفاوت قیمت بلیط طبقه اول و دوم در ورزشگاه‌ها

ج. تفاوت قیمت هتل‌های کنار دریا در تابستان و زمستان

د. همه موارد

۳۹. در کدامیک از حالت‌های زیر، همه اضافه رفاه مصرف‌کنندگان را بنگاه دریافت می‌کند؟

الف. تبعیض قیمت درجه یک

ب. تبعیض قیمت درجه ۲

ج. قیمت‌گذاری انتقالی

د. تبعیض قیمت درجه ۳

۴۰. در ارتباط با مسأله دوگان در برنامه‌ریزی خطی، کدامیک از موارد زیر درست نیست؟

الف. دوگان مسأله حداکثرسازی سود، حداقل کردن هزینه است.

ب. لزوماً جواب بهینه دوگان مسأله حداکثرسازی سود با این مسأله برابر نیست.

ج. به جواب‌های مسأله دوگان، قیمت‌های سایه‌ای می‌گویند.

د. ب و ج