

نام درس: اقتصاد کلان (۲)

تعداد سؤال: ۵۰ تکمیلی - تشریحی -

رشته تحصیلی: گرایش: اقتصاد

کد درس: ۷۰۱۰۹۵

نیمسال دوم ۸۲-۸۳

زمان امتحان: تئوری و تکمیلی ۹۰ دقیقه تشریحی --- دقیقه

[استفاده از ماشین حساب مجاز نیست ☆ سوالات تستی نمره منفی دارد]

تعداد کل صفحات: ۷

۱. چنانچه حجم پول در گردش مساوی ۲۰۰۰، مقدار اسکناس و مسکوک در دست مردم ۷۵۰ و نرخ ذخایر قانونی ۰/۲ بوده و هیچ ذخایر اضافی نگهداری نشود، مقدار پایه پولی برابر است با:

الف. ۱۰۰۰ ب. ۵۰۰ ج. ۴۰۰ د. ۱۲۵۰

۲. کدامیک از موارد زیر درست است؟

الف. در تحلیل کلاسیکها، پس انداز کنندگان و سرمایه گذاران به خاطر وجود نقش نرخ بهره وارد بازار سرمایه می شوند.
ب. در تحلیل کینزی ها، پس انداز کنندگان و سرمایه گذاران یک گروه واحد هستند.
ج. از نظر کینز پس انداز تابع درآمد ملی است.
د. الف و ج

۳. از نظر کینز انگیزه های نگهداری پول چیست؟
الف. معاملاتی، سوداگری، نقدینگی
ب. معاملاتی، احتیاطی، سوداگری
ج. درآمدی، احتیاطی، نقدینگی
د. درآمدی، احتیاطی، سوداگری
۴. افزایش درآمد سبب:

الف. حرکت بر روی منحنی تقاضای پول به پایین می شود.
ب. حرکت بر روی منحنی تقاضای پول به بالا می شود.
ج. جابجایی منحنی تقاضای پول به راست می شود.
د. جابجایی منحنی تقاضای پول به چپ می شود.
۵. اگر شاخص قیمت ها برابر با ۲۰۰، تولید حقیقی برابر با ۲۰۰۰ و حجم پول در گردش برابر با ۱۰۰۰ باشد، سرعت گردش پول برابر است با:

الف. ۲ ب. ۴ ج. ۴۰ د. ۴۰۰

۶. تقاضای پول از دیدگاه کینز با:

الف. درآمد هیچ ارتباطی ندارد.
ب. نرخ بهره هیچ ارتباطی ندارد.
ج. درآمد و نرخ بهره رابطه عکس دارد.
د. درآمد رابطه مستقیم با نرخ بهره رابطه عکس دارد.

۷. اگر تابع مصرف و سرمایه گذاری به ترتیب به صورت $C = 48 + 0.8Y$ و $I = 98 - 75i$ باشند، تابع IS کدامیک از توابع زیر است؟

الف. $Y = 400 + 75i$ ب. $Y = 400 - 75i$ ج. $Y = 730 - 375i$ د. $Y = 730 + 375i$

۸. با حرکت بر روی منحنی IS به سمت پایین، سرمایه گذاری:

الف. کاهش و پس انداز افزایش می یابد.
ب. افزایش و پس انداز کاهش می یابد.
ج. و پس انداز هر دو افزایش می یابند.
د. و پس انداز هر دو کاهش می یابند.

نام درس: اقتصاد کلان (۲)

رشته تحصیلی: گرایش: اقتصاد

کد درس: ۷۰۱۰۹۵

نیمسال دوم ۸۲-۸۳

تعداد سؤال: ۵۰ تکمیلی - تشریحی -

زمان امتحان: تستی و تکمیلی ۹۰ دقیقه تشریحی --- دقیقه

[استفاده از ماشین حساب مجاز نیست ☆ سوالات تستی نمره منفی دارد]

تعداد کل صفحات: ۷

۹. هنگامی که بر روی منحنی LM به سمت بالا حرکت می‌کنیم؛

الف. تقاضای معاملاتی و نقدینگی هر دو افزایش می‌یابند.

ب. تقاضای معاملاتی و نقدینگی هر دو کاهش می‌یابند.

ج. تقاضای معاملاتی کاهش و تقاضای سفته بازی افزایش می‌یابند.

د. تقاضای معاملاتی افزایش و تقاضای سفته بازی کاهش می‌یابند.

۱۰. منحنی LM بیانگر ترکیب‌هایی از درآمد ملی و نرخ بهره است که:

الف. بخش کالایین اقتصاد را به تعادل می‌رسانند. ب. بخش پولی اقتصاد را به تعادل می‌رسانند.

ج. کل اقتصاد را به تعادل می‌رسانند. د. بخش تجارت خارجی را به تعادل می‌رسانند.

۱۱. اگر تقاضای معاملاتی و احتیاطی پول به صورت $My = 0.3Y$ و تقاضای نقدینگی پول به صورت $M_i = 52 - 150i$

و عرضه حقیقی پول $\frac{M^s}{P} = 250$ باشد، معادله LM کدام است؟

الف. $Y = 150 - 0.3i$ ب. $Y = 660 + 500i$ ج. $Y = 660 + 150i$ د. $Y = 52 + 0.3i$

۱۲. فرض کنید قیمت‌ها کاهش یابد، در این صورت:

الف. منحنی LM به راست جابجا می‌شود. ب. منحنی LM به چپ جابجا می‌شود.

ج. تقاضا در امتداد LM بالا می‌رود. د. منحنی LM ثابت می‌ماند.

۱۳. روابط زیر را در نظر گرفته و با استفاده از آن درآمد ملی و نرخ بهره تعادلی را به ترتیب محاسبه کنید.

مصرف: $C = 150 + 0.5Y$ تقاضای نقدینگی پول: $M_i = 500 - 100i$ سرمایه‌گذاری: $I = 200 - 400i$

عرضه پول: $\frac{M^s}{P} = 630$ تقاضای معاملاتی پول: $M_1 = 0.25Y$

الف. ۱۵,۵۰۰ ب. ۱۰,۵۸۰ ج. ۱۵,۵۸۰ د. ۱۵,۸۰۰

۱۴. با توجه به معادلات سؤال ۱۳، مصرف و سرمایه‌گذاری تعادلی به ترتیب برابر است با:

الف. ۱۴۰,۱۴۰ ب. ۱۴۰,۴۴۰ ج. ۱۰۰,۲۴۰ د. ۱۴۰, -۴۴۰

۱۵. با کاهش نرخ ذخایر قانونی، عرضه پول ... و در نتیجه نرخ بهره ... می‌یابد.

الف. افزایش - افزایش ب. افزایش - کاهش ج. کاهش - کاهش د. کاهش - افزایش

نام درس: اقتصاد کلان (۲)

رشته تحصیلی: گرایش: اقتصاد

کد درس: ۷۰۱۰۹۵

نیمسال دوم ۸۲-۸۳

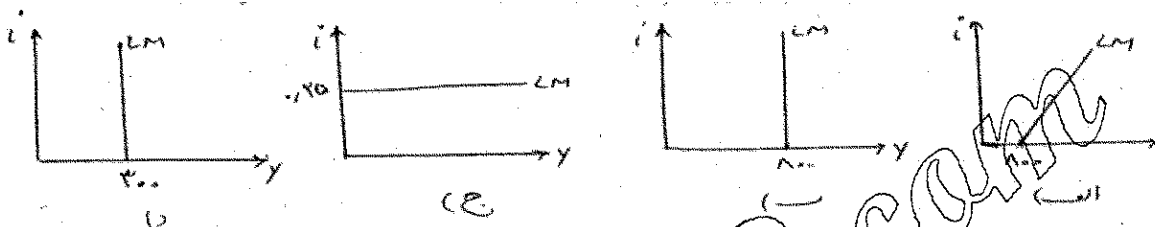
تعداد سؤال: ۵۰ تکمیلی - تشریحی -

زمان امتحان: تئوری و تکمیلی ۹۰ دقیقه تشریحی --- دقیقه

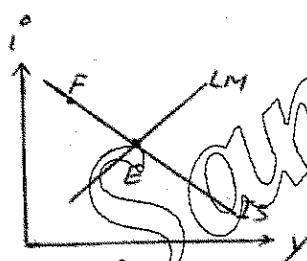
[استفاده از ماشین حساب مجاز نیست ☆ سوالات تستی نمره منفی دارد]

تعداد کل صفحات: ۷

۱۶. در نظر بگیرید که تقاضای سفته بازی (نقدینگی) پول به صورت $M_i = 100$ ، تقاضای معاملاتی پول به صورت $M_y = 0.25Y$ و عرضه پول برابر با ۳۰۰ باشد، آنگاه منحنی LM به کدامیک از حالات زیر تبدیل می‌شود؟



۱۷. با توجه به شکل روبرو، اگر اقتصاد حال حاضر اولیه در نقطه E در حال تعادل باشد ولی در اثر شوکی در نقطه ای مانند F قرار گیرد، جهت بر هم نخوردن تعادل بازار کالا و دست‌یابی به تعادل عمومی و تسریع آن، چه سیاستی را پیشنهاد می‌کنید؟



- الف. انقباض پولی
ب. انبساط پولی
ج. انقباض مالی
د. انبساط مالی

۱۸. فرض کنید اقتصاد در دام نقدینگی باشد و ضریب فزاینده هزینه‌های دولت برابر با ۲ باشد، اگر دولت هزینه‌های خود را ۱۰ واحد کاهش دهد، آنگاه درآمد ملی تعادلی:

- الف. ۲ واحد کاهش می‌یابد.
ب. ۱۰ واحد کاهش می‌یابد.
ج. ۲۰ واحد کاهش می‌یابد.
د. ۱۲ واحد کاهش می‌یابد.

۱۹. اگر اقتصاد در دام نقدینگی باشد، برای افزایش درآمد ملی، کدامیک از سیاست‌های زیر بیشتر مؤثر است؟

- الف. سیاست‌های پولی
ب. سیاست‌های مالی
ج. هر دو سیاست پولی و مالی
د. بستگی به شرایط و نقطه تعادل اولیه اقتصاد دارد.

۲۰. اگر سیاست پولی انقباضی اجرا شود، کدامیک از موارد زیر اتفاق نمی‌افتد؟

- الف. افزایش نرخ بهره
ب. کاهش درآمد ملی
ج. کاهش سرمایه‌گذاری
د. افزایش مصرف

۲۱. اجرای همزمان سیاست پولی و مالی انبساطی باعث می‌شود که:

- الف. نرخ بهره و درآمد ملی تعادلی، افزایش یابد.
ب. نرخ بهره و درآمد ملی تعادلی، کاهش یابد.
ج. نرخ بهره افزایش و درآمد ملی کاهش یابد.
د. درآمد ملی افزایش یابد ولی نرخ بهره بستگی به شدت هر سیاست تغییر می‌کند.

نام درس: اقتصاد کلان (۲)

رشته تحصیلی: گرایش: اقتصاد

کد درس: ۷۰۱۰۹۵

نیمسال دوم ۸۲-۸۳

تعداد سؤال: ۵۰ تکمیلی - تشریحی -

زمان امتحان: تستی و تکمیلی ۹۰ دقیقه تشریحی --- دقیقه

[استفاده از ماشین حساب مجاز نیست ☆ سوالات تستی نمره منفی دارد]

تعداد کل صفحات: ۷

۲۲. در کدامیک از توابع تقاضای حقیقی پول زیر، سیاست پولی بیشترین اثر را دارد؟

$$\frac{M^d}{P} = 150 + 0.4Y - 20i \quad \text{ب.}$$

$$\frac{M^d}{P} = 150 + 0.2Y - 20i \quad \text{الف.}$$

$$\frac{M^d}{P} = 200 + 0.3Y - 20i \quad \text{د.}$$

$$\frac{M^d}{P} = 200 + 0.1Y - 20i \quad \text{ج.}$$

۲۳. فرض کنید می‌خواهید سرمایه‌گذاری را تشویق کنید، اما می‌خواهید درآمد تقریباً در همان سطح قبلی باقی بماند، چه سیاستی را پیشنهاد می‌کنید؟

الف. کاهش مالیات‌ها بر درآمد همراه با سیاست پولی انبساطی

ب. سوبسید برای سرمایه‌گذاری همراه با سیاست پولی انبساطی

ج. کاهش مخارج دولت همراه با سیاست پولی انبساطی

د. کاهش مالیات‌ها همراه با سیاست پولی انقباضی

۲۴. چنانچه میل نهایی به مصرف بیشتر باشد، کارایی سیاست

ب. مالی و پولی کمتر است.

الف. مالی و پولی بیشتر است.

د. مالی کمتر و پولی بیشتر است.

ج. مالی بیشتر و پولی کمتر است.

۲۵. هر چه حساسیت (کشش) سرمایه‌گذاری نسبت به نرخ بهره بیشتر باشد:

ب. منحنی LM عمودی‌تر است.

الف. منحنی LM افقی‌تر است.

د. منحنی IS افقی‌تر است.

ج. منحنی IS عمودی‌تر است.

۲۶. اگر دولت بخواهد با استفاده از ابزار سیاست مالی، درآمد ملی را افزایش دهد ولی در عین حال با استفاده از ابزار سیاست

پولی از کاهش سرمایه‌گذاری ناشی از بکارگیری سیاست مالی جلوگیری کند، باید در مجموع از چه ابزاری برای رسیدن به این

اهداف استفاده کند؟

ب. افزایش مخارج دولت

الف. افزایش عرضه پول

د. کاهش مالیاتها - افزایش نرخ ذخیره قانونی

ج. کاهش نرخ تنزیل - کاهش نرخ تنزیل

۲۷. بنا به تحلیل فریدمن، در بلند مدت:

الف. منحنی فیلیپس در حد نرخ بیکاری طبیعی عمودی است.

ب. هیچگونه ارتباط منفی میان تغییرات قیمت و نرخ بیکاری وجود ندارد.

ج. رابطه معکوسی بین نرخ دستمزد پولی و نرخ بیکاری وجود دارد.

د. الف و ب

۲۸. حرکت بر روی منحنی فیلیپس به سمت بالا و چپ:

ب. اشتغال را کاهش می‌دهد.

الف. نرخ بیکاری را افزایش می‌دهد.

د. ب و ج

ج. نرخ رشد دستمزدها را افزایش می‌دهد.

نام درس: اقتصاد کلان (۲)

رشته تحصیلی: گرایش: اقتصاد

کد درس: ۷۰۱۰۹۵

نیمسال دوم ۸۲-۸۳

تعداد سؤال: ۵۰ تکمیلی - تشریحی -

زمان امتحان: ۹۰ دقیقه تشریحی --- دقیقه

[استفاده از ماشین حساب مجاز نیست ☆ سوالات تستی نمره منفی دارد]

تعداد کل صفحات: ۷

۲۹. منحني لافر بيانگر آن است كه اگر نرخ ماليات خيلي زياد باشد، كاهش نرخ ماليات:

الف. درآمد مالیاتی دولت را افزایش می‌دهد. ب. درآمد مالیاتی دولت را کاهش می‌دهد.

ج. سطح تولید را کاهش می‌دهد. د. الف و ج

۳۰. کدامیک از موارد زیر، بیانگر دیدگاه اقتصاددانان بخش عرضه اقتصاد است؟

الف. کاهش مالیات‌ها نسبت به سایر سیاست‌های انبساطی برای افزایش تقاضای کل مناسبتر است.

ب. کاهش مالیات‌ها بیش از تأثیر روی افزایش تقاضای کل، عرضه کل را افزایش می‌دهد.

ج. افزایش مالیات‌ها برای تأمین کسری بودجه دولت روش مناسبتری است.

د. افزایش مالیات‌ها فقط تقاضای کل را کاهش می‌دهد اما بر عرضه کل اثری ندارد.

۳۱. تفاوت حالت‌های حدی توابع عرضه کل مورد نظر کلاسیک‌ها و کینزی‌ها چیست؟

الف. کلاسیک‌ها آن را در سطح اشتغال کامل، عمودی ولی کینزی‌ها آن را در آن سطح افقی می‌دانند.

ب. کلاسیک‌ها آن را همیشه در سطح اشتغال کامل و به حالت عمودی می‌شناسند، کینزی‌ها معمولاً آن را در سطح اشتغال

ناقص و افقی می‌دانند.

ج. هر دو کلاسیک‌ها و کینزی‌ها آن را دارای شیب مثبت می‌دانند.

د. کینزی‌ها معتقدند که هرگز عرضه کل به اشتغال کامل نمی‌رسد.

۳۲. تورم ناشی از طرف تقاضا وقتی رخ می‌دهد که:

الف. منحني تقاضای کل به راست جابجا شود. ب. منحني تقاضای کل به چپ جابجا شود.

ج. عرضه کوتاه مدت سریع‌تر از تقاضا افزایش یابد. د. نرخ دستمزدها، سریع‌تر از قیمت‌ها بالا رود.

۳۳. کدامیک از موارد زیر، عامل تورم ناشی از فشار هزینه‌ها تلقی نمی‌شود؟

الف. درخواست افزایش دستمزد نیروی کار ب. افزایش هزینه‌های دولت

ج. افزایش قیمت مواد اولیه د. افزایش قیمت انرژی

۳۴. با حرکت بر روی منحنی BP (تعادل تراز پرداخت‌ها) به سمت بالا:

الف. نرخ بهره کاهش و درآمد ملی افزایش می‌یابد. ب. نرخ بهره افزایش و درآمد ملی کاهش می‌یابد.

ج. نرخ بهره و درآمد ملی هر دو افزایش می‌یابد. د. نرخ ارز و درآمد ملی افزایش می‌یابند.

۳۵. در سیستم نرخ ارز ثابت، اگر ترکیب سطح درآمد و نرخ بهره در سمت راست منحنی تعادل تراز پرداخت‌ها (BP) باشد:

الف. مازاد تراز پرداخت‌ها وجود دارد و افزایش ارزش پول داخلی، BP را به راست منتقل می‌کند.

ب. مازاد تراز پرداخت‌ها وجود دارد و افزایش ارزش پول داخلی، BP را به چپ منتقل می‌کند.

ج. کسری تراز پرداخت‌ها وجود دارد و کاهش ارزش پول داخلی، BP را به چپ منتقل می‌کند.

د. کسری تراز پرداخت‌ها وجود دارد و کاهش ارزش پول داخلی، BP را به راست منتقل می‌کند.

۳۶. در سمت راست منحنی BP و منحنی LM چه وضعیتی وجود دارد؟

الف. اضافه عرضه پول و ارز ب. اضافه تقاضای پول و ارز

د. اضافه تقاضای پول و اضافه عرضه ارز

جزوات مکتوبه ای و بسته های آموزشی آنلاین

جامع ترین بانک نمونه سوالات آزمون دانشگاه ها

نام درس: اقتصاد کلان (۲)

رشته تحصیلی: گرایش: اقتصاد

کد درس: ۷۰۱۰۹۵

نیمسال دوم ۸۲-۸۳

تعداد سؤال: ۵۰ تکمیلی - تشریحی -

زمان امتحان: ۹۰ دقیقه تشریحی --- دقیقه

[استفاده از ماشین حساب مجاز نیست ☆ سؤالات تستی نمره منفی دارد]

تعداد کل صفحات: ۷

۳۷. در سیستم شناور ارز، با افقی بودن منحنی BP، سیاست انبساطی:

- الف. مالی بدان علت کارایی ندارد که نرخ ارز را افزایش می دهد.
- ب. مالی بدان علت کارایی ندارد که نرخ ارز را کاهش می دهد.
- ج. پولی بدان علت کارایی ندارد که نرخ ارز را کاهش می دهد.
- د. پولی بدان علت کارایی ندارد که نرخ ارز را افزایش می دهد.

۳۸. کدامیک از موارد زیر، BP را به سمت راست منتقل می کند و IS را جابجا نمی کند؟

- الف. کاهش نرخ بهره خارجی
- ب. افزایش قیمت های خارجی
- ج. افزایش درآمد خارجی
- د. کاهش قیمت های خارجی

۳۹. وجود توهم پولی برای نیروی کار بدان معنی است که:

- الف. نیروی کار با افزایش دستمزد اسمی، علیرغم کاهش دستمزد حقیقی، عرضه کار خود را افزایش می دهد.
- ب. نیروی کار با کاهش دستمزد اسمی، علیرغم افزایش دستمزد حقیقی، عرضه کار خود را کاهش می دهد.
- ج. نیروی کار کمتر از درصد افزایش قیمت ها، همان افزایش دستمزد اسمی است.
- د. همه موارد

۴۰. در حالت کینزی عرضه کل، کدامیک از جملات زیر صحیح تر است؟

- الف. انتقال تقاضای کل به راست، یقیناً دستمزد حقیقی را افزایش می دهد.
- ب. انتقال تقاضای کل به راست، یقیناً دستمزد حقیقی را کاهش می دهد.
- ج. انتقال تقاضای کل به راست، یقیناً اشتغال را کاهش می دهد.
- د. انتقال تقاضای کل به راست، یقیناً تولید را کاهش می دهد.

۴۱. کدامیک از جملات زیر صحیح است؟

الف. اگر $P' = 1$ باشد، اصلاً قیمت های انتظاری تغییری نمی کند.

ب. اگر $P' = 0$ باشد، تعدیل انتظارات قیمت برحسب تغییرات قیمت های واقعی به طور کامل انجام می شود.

ج. حالت $P' = 1$ ، همان الگوی حدی کلاسیک ها است.

د. الف و ج

۴۲. افزایش نرخ مالیات سبب می شود که منحنی IS پرشیب شده و:

- الف. درآمد ملی کاهش می یابد.
- ب. نرخ بهره کاهش یابد.
- ج. درآمد ملی و نرخ بهره ثابت بماند.
- د. الف و ب

۴۳. اگر تابع تقاضای پول به صورت $\frac{M^d}{P} = 50 + 0.4y - 100i$ بوده و تابع مصرف به صورت

$C = 600 + 0.75yd$ (yd درآمد قابل تصرف است) و مالیاتها به صورت $T = 0.2y$ و سرمایه گذاری نسبت به نرخ

بهره بی کشش باشد و سرمایه گذاری مستقل ۳۰۰ و مخارج دولتی ۲۰۰ باشد، درآمد تعادلی برابر است با:

نام درس: اقتصاد کلان (۲)

رشته تحصیلی: گرایش: اقتصاد

کد درس: ۷۰۱۰۹۵

نیمسال دوم ۸۲-۸۳

تعداد سؤال: ۵۰ تکمیلی - تشریحی -

زمان امتحان: تستی و تکمیلی ۹۰ دقیقه تشریحی --- دقیقه

[استفاده از ماشین حساب مجاز نیست ☆ سوالات تستی نمره منفی دارد]

تعداد کل صفحات: ۷

۴۴. اگر اثر پیگو وجود داشته باشد، در آن صورت:

الف. منحنی عرضه کل نمی تواند عمودی باشد.

ج. منحنی تقاضای کل نمی تواند عمودی باشد.

۴۵. کدامیک از منحنی های IS زیر دال بر اثرگذاری بیشتری برای سیاست پولی است؟

ب. $Y = 1000 - 500i$

د. $Y = 800 - 400i$

الف. $Y = 1000 - 1000i$

ج. $Y = 800 - 800i$

۴۶. براساس نظریه مقدار پول، اگر سرعت گردش پول ۲ درصد کاهش یابد و عرضه پول ۶ درصد افزایش یابد، با ثابت بودن

تولید α در اشتغال کامل، نرخ تورم مسلولی است با:

د. ۲ درصد

ج. ۴ درصد

ب. ۸ درصد

الف. ۶ درصد

۴۷. چنانچه نرخ ارز افزایش یابد، منحنی IS به سمت:

ب. راست منتقل و نرخ بهره کاهش می یابد.

الف. راست منتقل و نرخ بهره افزایش می یابد.

د. چپ منتقل و نرخ بهره افزایش می یابد.

ج. چپ منتقل و نرخ بهره کاهش می یابد.

۴۸. نقاط روی منحنی عرضه کل، بیانگر تعادل در کدامیک از بازارهای زیر است؟

د. بازار نیروی کار

ج. بازار کالا

ب. بازار اوراق قرضه

الف. بازار پول

۴۹. کدامیک از موارد زیر، منحنی IS را به چپ منتقل می کند؟

د. کاهش مالیات ها

ج. کاهش مخارج دولت

ب. افزایش قیمت ها

الف. کاهش عرضه پول

۵۰. اجرای سیاست مالی انبساطی و پولی انقباضی باعث می شود که:

الف. نرخ بهره تعادلی افزایش و درآمد ملی تعادلی، کاهش می یابد.

ب. نرخ بهره تعادلی افزایش می یابد ولی درآمد ملی تعادلی، نامشخص است.

ج. نرخ بهره تعادلی کاهش می یابد و درآمد ملی تعادلی، افزایش می یابد.

د. درآمد ملی تعادلی کاهش یابد ولی نرخ بهره تعادلی بستگی به قدرت سیاست ها دارد.