

تعداد سؤال: ۴۰ تکمیلی - تشریحی -

نام درس: اقتصاد خرد

رشته تحصیلی: گرایش: مدیریت بازرگانی - دولتی

کد درس: ۲۸۱۱۱۶-۱۳۱۰۶۶

زمان امتحان: تئوری و تکمیلی ۶۰ دقیقه تشریحی ۹۰ دقیقه

[ استفاده از ماشین حساب مجاز نیست ] ☆ سوالات تئوری نمره منفی دارد

تعداد کل صفحات: ۶

نیمسال دوم ۸۲-۸۳

۱. از جمله واقعیت هایی که منجر به پیدایش علم اقتصاد شده اند کدامند؟

الف. هزینه فرصت و بازارهای کارآمد

ب. وفور کالاها و انسان حریص

ج. ذهن خلاق بشر و تمایل به آگاهی بیشتر

د. محدود بودن منابع تولید و خواسته های بی شمار انسان

۲. رسانه ها خبر از افزایش نرخ رشد اقتصادی و مقدار تولید خودرودر ایران می دهند. این دومقوله به ترتیب درحیطه مطالعات

کدام شاخه از علم اقتصاد قرار می گیرند؟

الف. اقتصاد کلان - اقتصاد خرد

ب. اقتصاد خرد - اقتصاد کلان

ج. هر دو اقتصاد خرد

د. هر دو اقتصاد کلان

۳. آقای A چنانچه به کلاس اقتصاد خرد نمی آمد، هیچ فعالیت مفید دیگری که منجر به کسب درآمد و یا منفعتی شود نداشت. در اینصورت هزینه فرصت این کلاس برای وی چقدر است؟

الف. معادل شهریه متغیر

ب. صفر

ج. معادل کل هزینه های پرداختی در روز تشکیل کلاس

د. معادل درآمد از دست رفته دانشجویان دیگر

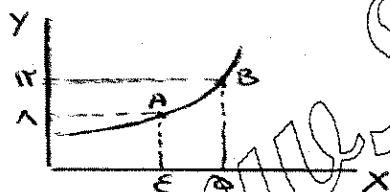
۴. چنانچه منحنی امکانات تولید به صورت شکل مقابل باشد چه مطلبی را می توان استنباط کرد؟

الف. منابع تولید محدودند.

ب. منابع تولید نامحدودند.

ج. هزینه فرصت پنجمین واحد X برابر ۴ واحد Y است.

د. حرکت از نقطه A به نقطه B بیانگر رشد اقتصادی است.



۵. دریک اقتصاد با برنامه ریزی متمرکز پاسخگویی به سئوالات اساسی اقتصاد به عهده کیست؟

الف. قیمت

ب. بازار

ج. تولید کنندگان

د. دولت

۶. چرا طرفداران حضور دولت در اقتصاد معتقدند بازار آزاد کارایی ندارد؟

الف. زیرا کالاهای عمومی را تولید نمی کند.

ب. زیرا هیچ یک از منافع و هزینه ها را در نظر نمی گیرد.

ج. زیرا قیمت کالاها در آن ثابت نیست.

د. زیرا حتی بدون وجود پیامدهایی مثل آلودگی محیط قادر به استفاده بهینه از منابع نیست.

۷. مطابق اصل چهل و چهارم قانون اساسی، نظام اقتصادی ایران مبتنی بر چه بخشهایی است؟

الف. داخلی، خارجی و بین المللی

ب. صنعت، کشاورزی و خدمات

ج. دولتی، تعاونی و خصوصی

د. تولیدی، مصرفی و تجارت

۸. عرضه کننده منابع تولید و عرضه کننده کالاها و خدمات بترتیب (از راست به چپ) کدام گروهها هستند؟

الف. بنگاهها سرمایه گذاران

ب. خانوارها - بنگاهها

ج. خانوارها - مصرف کنندگان

د. بنگاهها - خانوارها

تعداد سؤال: ۴۰ تکمیلی - تشریحی -

نام درس: اقتصاد خرد

رشته تحصیلی: گرایش: مدیریت بازرگانی - دولتی

کد درس: ۲۸۱۱۱۶-۱۳۱۰۶۶

زمان امتحان: تستی و تکمیلی ۶۰ دقیقه تشریحی ۱۵ دقیقه

[ استفاده از ماشین حساب مجاز نیست ] ☆ سوالات تستی نمره منفی دارد

نیمسال دوم ۸۲-۸۳

تعداد کل صفحات: ۶

۹. از قانون نزولی بودن مطلوبیت نهایی چه مطلبی را می توان استنتاج کرد؟

الف. شیب منفی منحنی عرضه

ب. شیب منفی منحنی تقاضا

ج. شیب مثبت منحنی تقاضا

د. شیب مثبت منحنی عرضه

۱۰. چنانچه درآمد آقای A افزایش یابد، میزان مصرفش از کالای X چگونه خواهد بود؟

الف. تغییری نمی کند

ب. مشخص نیست

ج. زیاد می شود

د. کاهش می یابد

۱۱. انتقال منحنی تقاضای قندبه سمت راست ناشی از چیست؟

الف. افزایش قیمت جای

ب. کاهش قیمت شکر

ج. افزایش قیمت شکر

د. کاهش قیمت قند

۱۲. کدام عامل موجب انتقال منحنی عرضه باز کالای X به سمت راست می شود؟

الف. افزایش تعداد تولید کنندگان X

ب. افزایش تعداد خریداران X

ج. کاهش قیمت X

د. افزایش دستمزد کارگران

۱۳. اخیراً رسانه ها خبر از کاهش قیمت خودرو در سه ماهه آینده داده اند. این خبر تقاضای فعلی اتومبیل را تحت تأثیر قرار داده

است. از طرف دیگر هزینه های تولید خودرو افزایش یافته است. در این صورت در حال حاضر قیمت و مقدار تعادلی بازار چه

تغییری می کنند؟

الف. مقدار تعادلی افزایش می یابد ولی تغییر قیمت مشخص نیست.

ب. قیمت تعادلی افزایش می یابد ولی تغییر مقدار مشخص نیست.

ج. قیمت و مقدار تعادلی هر دو افزایش می یابند.

د. قیمت و مقدار تعادلی هر دو کاهش می یابند.

۱۴. قانون عرضه بیانگر چیست؟

الف. بیانگر قانون مطلوبیت نهایی است.

ب. بیانگر رابطه مثبت میان قیمت و مقدار تقاضاست.

ج. بیانگر رابطه میان مقدار عرضه و مقدار تقاضاست.

د. بیانگر رابطه مثبت میان قیمت و مقدار عرضه است.

۱۵. کدام یک از عوامل زیر مؤثر بر عرضه است؟

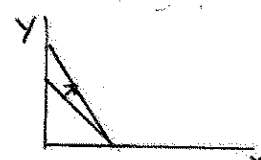
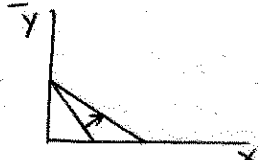
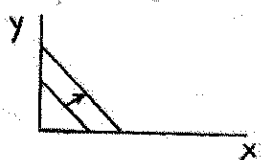
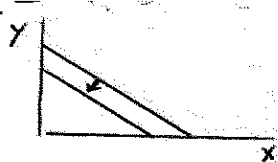
الف. درآمد متقاضیان

ب. سلیقه مصرف کنندگان

ج. سطح تکنولوژی

د. قیمت کالاهای مرتبط

۱۶. کدام یک از اشکال زیر بیانگر تأثیر کاهش قیمت دو کالای X و Y روی منحنی خط بودجه است؟



تعداد سؤال: ۴۰ تکمیلی - تشریحی -

نام درس: اقتصاد خرد

رشته تحصیلی: گرایش: مدیریت بازرگانی - دولتی

کد درس: ۱۳۱۰۶۶-۲۸۱۱۱۶

زمان امتحان: تستی و تکمیلی ۶۰ دقیقه تشریحی ۱۵ دقیقه

[ استفاده از ماشین حساب مجاز نیست ] ☆ سوالات تستی نمره منفی دارد

نیمسال دوم ۸۲-۸۳

تعداد کل صفحات: ۶

۱۲. جدول زیر مطلوبیت نهایی آقای A را از مصرف دو کالای X و Y نشان می دهد. قیمت X و Y به ترتیب ۲ و ۱ تومان و درآمدش ۱۲ تومان است. با توجه به این اطلاعات به سئوالات ۱۷ لغایت ۲۰ پاسخ دهید.

۱۷. آقای A از کالای X و Y به ترتیب ( از راست به چپ ) چقدر مصرف کند تا حداکثر مطلوبیت را بدست آورد؟

د. ۲ و ۴

ج. ۶ و ۶

ب. ۶ و ۳

الف. ۳ و ۶

$Q_x$	$MU_x$	$Q_y$	$MU_y$
۱	۱۶	۱	۱۱
۲	۱۴	۲	۱۰
۳	۱۲	۳	۹
۴	۱۰	۴	۸
۵	۸	۵	۷
۶	۶	۶	۶
۷	۴	۷	۵
۸	۲	۸	۴
۹	۰	۹	۳

۱۸. مطلوبیت کل آقای A از مصرف فقط ۴ واحد کالای X چقدر است؟

د. ۵۲

ج. ۱۰

ب. ۳۸

الف. ۹۰

۱۹. اگر X و Y مجانی باشند و محدودیت زمانی نیز وجود نداشته باشد حداکثر مطلوبیت برای آقای A با مصرف به ترتیب چند واحد از X و Y بدست می آید؟

د. ۴-۵

ج. مشخص نیست

ب. ۹-۹

الف. ۴-۵

۲۰. در سطح ۴ واحد مصرف از هر کالا کدام یک از شرایط زیر حاکم است؟

$$MRS_{x,y} > \frac{P_x}{P_y} \quad \text{ب.}$$

$$MRS_{x,y} = \frac{P_x}{P_y} \quad \text{الف.}$$

$$\frac{Tu_x}{Tu_y} = \frac{Mu_x}{Mu_y} \quad \text{د.}$$

$$\frac{MU_x}{MU_y} < \frac{P_x}{P_y} \quad \text{ج.}$$

۲۱. شیب منحنی بی تفاوتی در شرایط معمول چگونه و نسبت به مبدأ مختصات چه وضعیتی دارد؟

د. مثبت - مقعر

ج. منفی - مقعر

ب. مثبت - محدب

الف. منفی - محدب

تعداد سؤال: ۴۰ تکمیلی - تشریحی -

نام درس: اقتصاد خرد

رشته تحصیلی: گرایش: مدیریت بازرگانی - دولتی

کد درس: ۲۸۱۱۱۶-۱۳۱۰۶۶

زمان امتحان: تئوری و تکمیلی ۶۰ دقیقه تشریحی ۹۰ دقیقه

[ استفاده از ماشین حساب مجاز نیست ] ☆ سوالات تئوری نمره منفی دارد -

تعداد کل صفحات: ۶

نیمسال دوم ۸۲-۸۳

۲۲. جدول مقابل تولید نهایی سرمایه را برای بنگاهی نشان می دهد. سایر عوامل ثابت هستند. مطلوب است محاسبه تولید کل هنگامی که سه واحد سرمایه در فرآیند تولید به کار می رود؟

الف. ۶

ب. ۱۵

ج. ۱۰

د. ۱۴

K	MPK
۱	۵
۲	۶
۳	۴
۴	۳

۲۳. آقای A ادعا می کند وقتی مصرف کد شیمیایی را از ۱۲۰ واحد به ۱۶۰ واحد افزایش داده است، تولید سیب زمینی در مزرعه اش با ثابت بودن سایر عوامل از ۷۰۰ کیلو به ۸۰۰ کیلو افزایش یافته است. تولید نهایی صدو پنجاهمین واحد کد شیمیایی چقدر است؟

الف. ۱۶۰

ب. ۱۸/۷

ج. ۰/۴۳

د. ۲۵

۲۴. نرخ نهایی تکنیکی جانشینی کار برای سرمایه برابر با عدد ۳ می باشد ( $MRTS_{L,K} = 3$ ). در این صورت می توان گفت:

الف. چنانچه یک واحد نیروی کار را جانشین سه واحد سرمایه کنیم، تغییری در کل محصول به وجود نمی آید.

ب. چنانچه یک واحد نیروی کار و سه واحد سرمایه را به تعداد قبلی اضافه کنیم مقدار تولید کل تغییری نمی کند.

ج. تولید هریک واحد سرمایه برابر سه واحد نیروی کار است.

د. تولید متوسط نیروی کار برابر ۳ می باشد.

۲۵. هنگامی که تولید نهایی منفی باشد، تولید کل چه روندی دارد؟

الف. در حد اکثر خود قرارداد

ب. صعودی است

ج. نزولی است

د. صفر است

۲۶. خانواده الف دارای درآمد ماهیانه ای برابر یکصد هزار تومان است. کشش قیمتی تقاضای این خانوار برای برنج و نمک چگونه است؟

الف. کشش نمک بیشتر از برنج است

ب. کشش برنج بیشتر از نمک است.

ج. هیچ تفاوتی نمی کند

د. کشش برنج صفر و کشش نمک واحد است

۲۷. کشش درآمدی تقاضا برای کالای X برابر ۰/۳- می باشد. X چگونه کالایی است؟

الف. جانشین

ب. نرمال

ج. پست

د. مکمل

۲۸. کشش قیمتی تقاضا برای کالای A برابر ۵- است. کدام عمل زیر موجب افزایش درآمدی تولید کننده کالای A خواهد شد؟

الف. افزایش قیمت

ب. ثبات قیمت

ج. کاهش قیمت

د. کشش تقاضا ارتباطی با درآمد تولید کننده ندارد

تعداد سؤال: ۴۰ تکمیلی - تشریحی -

نام درس: اقتصاد خرد

رشته تحصیلی: گرایش: مدیریت بازرگانی - دولتی

کد درس: ۲۸۱۱۱۶-۱۳۱۰۶۶

زمان امتحان: تستی و تکمیلی ۶۰ دقیقه تشریحی

[ استفاده از ماشین حساب مجاز نیست ] ☆ سوالات تستی نمره منفی دارد

نیمسال دوم ۸۲-۸۳

تعداد کل صفحات: ۶

۲۹. قانون بازده نزولی در چه صورت واقع می شود؟

الف. زمانی که همه عوامل تولید متغیرند.

ب. وقتی که مصرف کننده مقادیر بیشتری را مصرف می کند.

ج. در شرایطی که منحنی تولید یکسان بطور متوالی به سمت راست انتقال می یابد.

د. هنگامیکه یک عامل همراه با یک یا چند واحد از عوامل ثابت مورد استفاده قرار گیرد.

۳۰. هزینه اجاره ساختمان چه نوع هزینه ای است؟

الف. هزینه آشپزخانه

ب. هزینه نهایی

ج. هزینه پنهان

د. هزینه فرصت

۳۱. باتوجه به جدول مقابل، هزینه نهایی برای دومین واحد تولید را محاسبه کنید.

الف. ۱۴

ب. ۷

ج. ۱۲

د. ۶/۳

مقدار تولید	هزینه کل
۱	۵
۳	۱۹

۳۲. هرچه از سمت چپ به سمت راست حرکت می کنیم فاصله بین هزینه کل و هزینه متغیر کل چه تغییری می کند؟

الف. تغییر نمی کند

ب. بیشتر می شود

ج. کمتر می شود

د. ابتدا کاهش و سپس افزایش می یابد

۳۳. از جمله ویژگیهای بازار رقابت کامل کدام گزینه است؟

الف. برای کالا تعداد خریداران محدود است.

ب. ورود بعضی بنگاهها مانع ورود دیگران می شود.

ج. تغییر کاربری سرمایه به سهولت امکان پذیر است.

د. شرکتها می توانند قیمت گذار باشند.

۳۴. جدول مقابل مربوط به چه نوع بنگاهی است؟

الف. انحصار کامل

ب. رقابت کامل

ج. انحصار طبیعی

د. رقابت انحصار

مقدار تولید	درآمد کل
۰	۰
۱	۴
۲	۸
۳	۱۲

۳۵. در یک بنگاه رقابتی چنانچه قیمت در قسمت نزولی هزینه نهایی با آن برابر شود چه وضعیتی برای بنگاه وجود خواهد داشت؟

الف. حداکثر سود حاصل شده است.

ب. کاهش تولید موجب افزایش سود می باشد

د. کاهش تولید ضرر را کاهش می دهد

ج. افزایش تولید موجب افزایش سود می شود  
جزوات مکاتبه ای و بسته های آموزشی آنلاین

جامع ترین بانک نمونه سوالات آزمون دانشگاه ها

تعداد سؤال: ۴۰ تکمیلی - تشریحی -

نام درس: اقتصاد خرد

رشته تحصیلی: گرایش: مدیریت بازرگانی - دولتی

کد درس: ۲۸۱۱۱۶-۱۳۱۰۶۶

زمان امتحان: تئوری و تکمیلی ۶۰ دقیقه تشریحی ۱۵ دقیقه

[استفاده از ماشین حساب مجاز نیست] ☆ سوالات تئوری نمره منفی دارد

تعداد کل صفحات: ۶

نیمسال دوم ۸۲-۸۳

۳۶. منحنی عرضه بلند مدت برای صنعت رقابتی که با هزینه های ثابت مواجه است، چه شکلی است؟

الف. دارای شیب صعودی است.

ب. دارای شیب نزولی است.

ج. دارای شیب بی نهایت است.

د. دارای شیب صفر است.

۳۷. کدام جمله در مورد بازار انحصار کامل صحیح است؟

الف. درآمد نهایی همواره باقیمت برابر است

ب. درآمد نهایی همواره از قیمت کوچکتر است.

ج. درآمد نهایی و درآمد متوسط همیشه برابرند.

د. قیمت و درآمد متوسط از درآمد نهایی کوچکترند.

• باتوجه به شکل مقابل به سؤالات ۳۸ و ۳۹ پاسخ دهید.

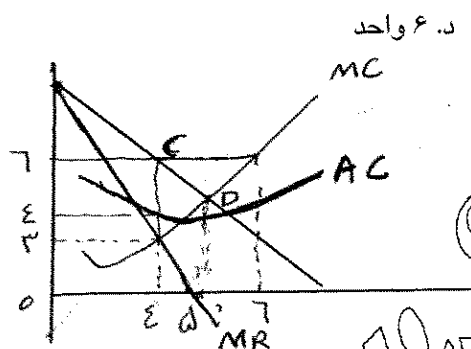
۳۸. مقدار تولیدی که حداکثر سود را برای انحصارگر ایجاد می کند چند واحد است؟

الف. ۳ واحد

ب. ۴ واحد

ج. ۵ واحد

د. ۶ واحد



۳۹. سود انحصارگر چند ریال است؟

الف. ۴ ریال

ب. ۸ ریال

ج. ۱۶ ریال

د. ۲۴ ریال

۴۰. علت اینکه انحصارگر سیاست دامپینگ را اتخاذ می کند چیست؟

الف. هزینه نهایی تولید در خارج از کشور کمتر از داخل کشور است.

ب. کشش تقاضا در خارج از کشور کمتر از داخل کشور است.

ج. کشش تقاضا در خارج از کشور بیشتر از داخل کشور است.

د. قیمت کالا در خارج بیشتر از داخل کشور است.