

نام درس: اقتصاد کار و نیروی انسانی

رشته تحصیلی/ کد درس: اقتصاد (۱۲۲۱۱۱)

تعداد سؤالات: تستی: ۴۰ تشریحی: —

زمان آزمون: تستی: ۷۰ تشریحی: — دقیقه

آزمون نمره منفی دارد ○ ندارد ⊗

کد سری سؤال: یک (۱)

استفاده از: ماشین حساب مجاز است. منبع: —

پیامبر اعظم (ص): روزه سیر آتش جهنم است.

۱. کدامیک از موارد زیر جزء ویژگی‌های بازار کار نیست؟

- الف. استمرار رابطه اشتغال
ج. قدرت ضعیف چانه‌زنی
ب. همراهی کارگر به طور فیزیکی با نیروی کارش
د. جریان اطلاعات سریع و صحیح است.

۲. تقاضای برای نیروی کار عبارتست از:

- الف. رابطهای که بین نرخ مزد و عرضه می‌باشد.
ج. رابطهای که بین کارفرمای کارگر وجود دارد.
ب. رابطهای که بین قیمت نیروی کار و میزان اشتغال وجود دارد.
د. رابطهای که بین تقاضای نیروی کار و کارگر وجود دارد.

۳. توانایی کارگر برای پذیرش بیکاری به چه چیزی بستگی دارد؟

- الف. استمرار رابطه اشتغال
ج. میزان تقاضا برای کار
ب. عدم ارتباط بین اجزاء بسته اشتغال
د. شیوه خرید در ضمن کار

۴. سود بنگاه زمانی به حداکثر می‌رسد که:

- الف. ارزش تولید فیزیکی نهائی نیروی انسانی بیشتر از یا حداقل برابر هزینه عامل نهائی آن باشد.
ب. ارزش تولید فیزیکی نیروی انسانی کمتر از هزینه عامل نهائی آن باشد.
ج. درآمد کل از هزینه کل بیشتر باشد.
د. هزینه‌های متغیر به حداقل مقدار خود برسد.

۵. کدامیک از موارد زیر از ویژگی‌های منحنی تولید یکسان می‌باشد؟

- الف. مکان هندسی ترکیبات مختلفی از نهاده‌هاست که مقدار تولید یکسانی را نشان می‌دهد.
ب. مکان هندسی نقاطی است که نشان‌دهنده هزینه یکسان برای تولید یکسان است.
ج. دارای شیب صعودی است.
د. در هر نقطه روی آن سود حداکثر است.

۶. افزایش قیمت محصول چه اثری بر روی تقاضا برای کار دارد؟

- الف. کشش آن را افزایش می‌دهد.
ج. کشش آن را کاهش می‌دهد.
ب. منحنی تقاضا را به سمت بالا انتقال می‌دهد.
د. منحنی تقاضا را به سمت پایین انتقال می‌دهد.

۷. نرخ مشارکت نیروی کار برابر است با:

- الف. نسبت مجموع بیکار و شاغلان به کل جمعیت
ج. نسبت نیروی کار به جمعیت در سن فعالیت
ب. جمعیت در سن فعال به کل جمعیت
د. جمعیت در سن فعال به کل جمعیت شاغل

۸. کدامیک از عوامل زیر مؤثر در بهره‌وری نیروی کار نیست؟

- الف. شیوه پرداخت
ب. انگیزه و روحیه کار
ج. ساعات کار در هفته
د. وضعیت فیزیکی کارگران
۹. در کشورهای کمتر توسعه یافته اغلب منحنی عرضه نیروی کار به چه صورتی است؟ (دیدگاه لوئیس)

- الف. کاملاً عمودی
ب. کاملاً افقی
ج. صعودی
د. بی‌کشش

تعداد سوالات: تستی: ۴۰ تشریحی: —

زمان آزمون: تستی: ۷۰ تشریحی: — دقیقه

نام درس: اقتصاد کار و نیروی انسانی رشته تحصیلی: / کد درس: سستی (اقتصاد ۱۲۲۱۱۱) - تجمیع (اقتصاد ۱۲۲۱۱۱)

آزمون نمره منفی دارد ○ ندارد ⊗

کد سری سؤال: یک (۱) استفاده از: ماشین حساب مجاز است. منبع: —

۱۰. کدام گزینه نشان دهنده حالتی است که منحنی عرضه نیروی کار کاملاً بدون کشش است؟
الف. اشتغال کامل
ب. اشتغال ناقص
ج. افراد برای تطابق فرصت کافی دارند.
د. کارگران توهّم پولی دارند.
۱۱. هر چه کشش عرضه بیشتر باشد تغییرات موجود در مزد است.
الف. کمتر
ب. بیشتر
ج. ثابت
د. نامعین تر است.
۱۲. کدام گزینه ویژگی تعادل مصرف کننده- کارگر را نشان می‌دهد؟
الف. برابری نرخ نهائی جانشینی با نرخ مزد
ب. بالاتر بودن نرخ مزد از نرخ نهائی جانشینی
ج. کمتر بودن نرخ مزد از نرخ نهائی جانشینی
د. برابری نسبت قیمت‌ها با نرخ مزد
۱۳. در مواقعی که افراد به درآمد پولی ثابت می‌اندیشند منحنی عرضه چه وضعیتی دارد؟
الف. صعودی
ب. کاملاً عمودی
ج. افقی
د. به عقب برگشته
۱۴. در چه صورتی انتقال منحنی تقاضای نیروی کار به سمت راست سطح مزد را به نسبت بیشتری افزایش می‌دهد؟
الف. منحنی عرضه بی‌کشش‌تر
ب. منحنی عرضه باکشش‌تر
ج. منحنی عرضه با شیب مثبت
د. شیب منحنی عرضه منفی
۱۵. کدامیک از موارد زیر در صرفه‌جویی در وقت زنان مؤثر می‌باشد؟
الف. درآمد شوهر
ب. سن ازدواج
ج. الف و ب
د. امکان کار پاره وقت
۱۶. افزایش جمعیت مهاجر در داخل کشور به دلیل افزایش تقاضا برای نیروی کار چه نامیده می‌شود؟
الف. افزایش عرضه کار
ب. مهاجرت القایی
ج. کاهش مقدار عرضه کار
د. مهاجرت برون‌زا
۱۷. با کاهش هزینه کسب اطلاعات برای تازه واردین به بازارکار چه نوع بیکاری کاهش می‌یابد؟
الف. اصطکاکی
ب. ساختاری
ج. طبیعی
د. ناکافی بودن تقاضا
۱۸. منظور از VMPP چیست؟
الف. ارزش تولید نهائی نیروی کار
ب. هزینه نهائی تولید
ج. تولید نهائی نیروی کار
د. ارزش تولید متوسط نیروی کار
۱۹. یکی از مهمترین علّت در اختلاف مزد تعادلی بین نیروی کار چه می‌باشد؟
الف. ترجیحات متفاوت
ب. تفاوت در جنبه‌های غیر فردی شغل‌ها
ج. سرمایه انسانی
د. تفاوت در میزان ریسک کردن
۲۰. هنگام مهاجرت القائی کدام گزینه صحیح است؟
الف. منحنی عرضه نیروی کار به سمت راست انتقال یابد
ب. منحنی تقاضای نیروی کار به سمت چپ انتقال یابد.
ج. روی منحنی عرضه به سمت بالا و راست حرکت می‌کنیم.
د. روی منحنی تقاضا به سمت چپ و بالا حرکت می‌کنیم.

نام درس: اقتصاد کار و نیروی انسانی
رشته تحصیلی/گد درس: ستنی (اقتصاد ۱۲۲۱۱۱) - تجمیع (اقتصاد ۱۲۲۱۱۱)
تعداد سؤالات: تستی: ۴۰ تشریحی: --
زمان آزمون: تستی: ۷۰ تشریحی: -- دقیقه
آزمون نمره منفی دارد ○ ندارد ⊗

گد سری سؤال: یک (۱) استفاده از: ماشین حساب مجاز است. منبع: --

۲۱. مهاجرت برونزا باعث چه چیزی می شود؟

الف. منحنی عرضه نیروی کار به سمت راست انتقال یابد

ب. منحنی تقاضا نیروی کار به سمت چپ انتقال یابد

ج. افزایش دستمزد

د. عمودی شدن منحنی عرضه

۲۲. در تحلیل هزینه - فایده سرمایه انسانی، میزان درآمدی که بخاطر اشتغال به تحصیل حاصل نمی گردد چه نامیده می شود؟

الف. هزینه مستقیم

ج. هزینه غیرمستقیم

د. نرخ نهایی جانشینی بین دو دوره

۲۳. کاهش نرخ رشد پول از طرف مقامات پولی چگونه بر روی منحنی فیلپس اثر خود را می گذارد؟

الف. بر روی منحنی فیلپس کوتاه مدت، بیکاری کاهش می یابد

ب. روی منحنی فیلپس کوتاه مدت بیکاری افزایش می یابد

ج. با انتقال منحنی فیلپس کوتاه مدت بیکاری کاهش می یابد

د. با انتقال منحنی فیلپس کوتاه مدت بیکاری افزایش می یابد

۲۴. در دیدگاه طرفداران جانب عرضه اقتصاد کاهش نرخ مالیات بر درآمد منجر به چه چیزی می شود؟

الف. عرضه نیروی کار کاهش می یابد.

ج. سرمایه گذاری کاهش می یابد

د. سرمایه گذاری و مصرف کاهش می یابد.

۲۵. کدامیک از عبارات زیر در مورد عرضه نیروی کار در جامعه ایران صادق است؟

الف. عرضه نیروی کار مردان و زنان مشابه است.

ب. عرضه نیروی کار زنان بسیار ناچیز است.

ج. دستمزد تأثیری بر عرضه کار مردان ندارد.

د. تأثیر عوامل غیرمزدی بر عرضه کار زنان نسبتاً با اهمیت ترند.

۲۶. افزایش در بهره وری نیروی کار در یک صنعت به ترتیب چه اثری بر آن صنعت و بازار کار خواهد داشت؟ (ثبات سایر شرایط)

الف. افزایش تولید - افزایش عرضه

ج. کاهش تولید - افزایش تقاضا

د. افزایش تولید - کاهش عرضه

۲۷. عامل پسماند چه چیزی را نشان می دهد؟

الف. مواد زائد

ب. شکاف بین رشد تولید و رشد نیروی کار

ج. رشد سرمایه

د. شکاف بین رشد تولید و رشد نهاده ها

نام درس: اقتصاد کار و نیروی انسانی
رشته تحصیلی/گد درس: ستنی (اقتصاد ۱۲۲۱۱۱) - تجمیع (اقتصاد ۱۲۲۱۱۱)
تعداد سؤالات: تستی: ۴۰ تشریحی: --
زمان آزمون: تستی: ۷۰ تشریحی: -- دقیقه
آزمون نمره منفی دارد ○ ندارد ⊗

گد سری سؤال: یک (۱) استفاده از: ماشین حساب مجاز است. منبع: --

۲۸. کدامیک از عبارات زیر صحیح نیست؟

- الف. یکی از نتایج تئوری بهره‌وری نهائی آن است که اقتصاد همواره در اشتغال کامل است.
ب. یکی از جنبه‌های کلیدی توضیح کینز، مفهوم انعطاف ناپذیری مزدها است.
ج. در دیدگاه کینز مزد در برابر عرضه اضافی واکنش نشان می‌دهد.
د. در تئوری‌های نهادی و بازی‌ها تعیین مزد به توان نسبی اتحادیه‌ها و مدیریت بنگاه‌ها بستگی دارد.
۲۹. کدامیک از نمودارهای زیر نشان دهنده عرضه نیروی کار کاملاً بدون کشش است؟



۳۰. رابطه درصد تراکمی درآمدهای بدست آمده بوسیله مردم و درصد تراکمی خانوارهایی که آن درآمدها را جذب می‌کنند چه نامیده می‌شود؟

- الف. ضریب جینی
ب. منحنی لورنز
ج. ضریب توزیع درآمد
د. خط برابری کامل
۳۱. هنگامیکه بازار کار یک حرفه ویژه از وضعیت تعادلی اول خود خارج می‌شود تا زمانیکه به وضعیت تعادلی دیگری برسد به گذشت زمان نیاز دارد که در این مدت مزدهای متفاوتی در آن بازار ویژه خواهیم داشت این مزدها، چه نامیده می‌شود؟

- الف. مزد واقعی
ب. مزدهای مرحله انتقال
ج. مزدهای طرف عرضه
د. مزدهای طرف تقاضا

۳۲. کدامیک از روابط زیر صحیح است؟ (کشش تقاضا برای نیروی کار $E =$)

الف. $E = \frac{\Delta L}{\Delta W}$
ب. $E = \frac{\Delta W}{\Delta L}$
ج. $E = \frac{\% \Delta L}{\% \Delta W}$
د. $E = \frac{\% \Delta W}{\% \Delta L}$

۳۳. از نظر فیلیپس رابطه بین نرخ بیکاری و نرخ تورم در کوتاه مدت چگونه است؟

- الف. معکوس
ب. مستقیم
ج. رابطه ای وجود ندارد
د. نامشخص

نام درس: اقتصاد کار و نیروی انسانی

رشته تحصیلی/کد درس: سنی (اقتصاد ۱۲۲۱۱۱) - تجميع (اقتصاد ۱۲۲۱۱۱)

تعداد سوالات: تستی: ۴۰ تشریحی: —

زمان آزمون: تستی: ۷۰ تشریحی: — دقیقه

آزمون نمره منفی دارد ○ ندارد ⊗

کد سری سؤال: یک (۱)

استفاده از: ماشین حساب مجاز است. منبع: —

۳۴. در دیدگاه روبرتسون، رشد اتحادیه‌های کارگری چگونه است؟

- الف. در دوران موفقیت اقتصادی کاهش می‌یابد. ب. با شروع رکود به سرعت کاهش می‌یابد.
ج. با افزایش مباحث سیاسی، افزایش می‌یابد. د. با شروع رکود به سرعت افزایش می‌یابد.

۳۵. در کدامیک از حالت‌های زیر منحنی‌های تقاضا و درآمد نهایی بر هم منطبق است؟

- الف. انحصار کامل فروش ب. رقابت کامل ج. رقابت انحصاری د. انحصار خرید

۳۶. کدام گزینه هنگامی که وضعیت رقابت کامل در بازار کار حاکم است صحیح است؟

- الف. دستمزد برای نوع ویژه‌ای از کار در تمامی نواحی جغرافیایی یکسان است.
ب. در این شرایط ما با مزدهای دوره انتقالی مواجه نیستیم.

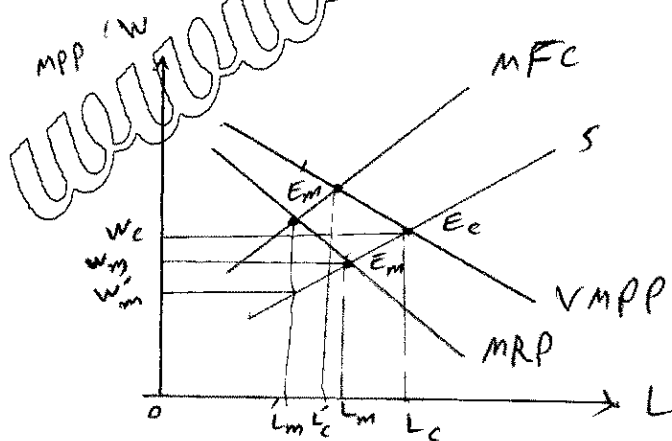
ج. در دنیای واقعی فقدان اطلاعات کامل و هزینه دار بودن جابجایی نیروی کار عملاً مانع برابر شدن مزد در نواحی مختلف می‌گردد.

د. چسبندگی دستمزدها و وجود اتحادیه‌ها در برابر رقابت کامل مانع تحرک جغرافیایی است.

۳۷. کدام گزینه در خصوص ضریب جینی صحیح است؟

- الف. بزرگتر از یک است. ب. اثر ناپذیری کامل برقرار باشد مساوی صفر است.
ج. اگر برابری کامل باشد مساوی یک است. د. از صفر بزرگتر و از یک کوچکتر است.

— با توجه به شکل زیر به سئوالات ۳۸ و ۳۹ پاسخ دهید؟



تعداد سوالات: تستی: ۴۰ تشریحی: —

زمان آزمون: تستی: ۷۰ تشریحی: — دقیقه

رشته تحصیلی/کد درس: سنی (اقتصاد ۱۲۲۱۱۱) - تجميع (اقتصاد ۱۲۲۱۱۱)

آزمون نمره منفی دارد ○ ندارد ⊗

نام درس: اقتصاد کار و نیروی انسانی

کد سری سؤال: یک (۱) استفاده از: ماشین حساب مجاز است. منبع: —

۳۸. اگر بازار کار تا حدودی رقابت کامل باشد و بازار محصول نیز در رقابت کامل باشد سطح اشتغال و سطح دستمزد به ترتیب چقدر است؟

الف. w_c, l_m ب. w_c, l_c ج. w_m', l_m' د. w_c, l_m'

۳۹. اگر بازار محصول در حالت انحصار در خرید و بازار کار تا حدودی رقابت کامل باشد. سطح اشتغال و سطح دستمزد به ترتیب چقدر است؟

الف. w_m', l_m' ب. w_m, l_m' ج. w_m, l_m د. w_c, l_c

۴۰. مکان هندسی نقاطی که حداکثر مزد ممکن پرداختی از طرف بنگاه را برای جلوگیری از اعتصاب کارگران در زمانهای مورد انتظار نشان می‌دهد، چه نامیده می‌شود؟

الف. منحنی تقاضای مورد انتظار ب. منحنی عرضه اتحادیه کارگری

ج. منحنی هزینه نهائی عامل د. منحنی اعطای امتیاز کارفرما