

نام درس: توسعه اقتصادی و برنامه ریزی

تعداد سئوال: سئوال ۴۰ تکمیلی -- تشریحی --

زمان امتحان: سئوال تکمیلی ۶۰ دقیقه تشریحی --

کد پرسش: بازگانی: ۲۸۱۱۹۱- دولتی: ۱۳۱۱۷۳- حسابداری: ۱۶۰۳۷۴- (طرح تجمیع، بخش حسابداری، اقتصاد و مدیریت: ۲۸۱۱۹۱)

۱- توسعه را فرایندی می‌داند که طی آن درآمد واقعی سرانه یک کشور در طول مدت افزایش می‌یابد و هدف از آن از میان برداشتن فقر مزمن و تامین شرایط بهتر اجتماعی است.

الف. بلاک ب. میردال ج. می یر د. نورکس

۲- درتعریف رشد مدرن اقتصادی کدام گزینه به عنوان یکی از نکات اصلی مد نظر قرار ندارد.

الف. افزایش مستمر عرضه کالا و خدمات در جامعه ب. ضرورت خود اتکایی جامعه در تامین منابع تکنولوژیک
ج. نقش پیشرفت تکنولوژیک در رشد اقتصادی د. تطابق پیشرفت تکنولوژیک با شرایط جامعه مورد نظر

۳- کدام گروه کشورها در حوزه مطالعه رشد مدرن اقتصادی کوزنتس قرار داشته اند.

الف. کشورهای سوسیالیستی سابق در حوزه شرق اروپا

ب. کشورهای مستقر در غرب و مرکز اروپا

ج. اقتصادهای نفتی با درآمد سرانه بالا

د. اقتصادهای کوچکی نظیر، بوتان، نپال و رواندا

۴- درباره تحلیل رشد مدرن اقتصادی کوزنتس، کدام صحیح است.

الف. نوآوری هایی که به تحول و تمایز اعصار تاریخی منجر شده‌اند، دارای نمادی تکنولوژیک بوده‌اند.

ب. عامل استراتژیک در تحول اقتصادی جامعه به نظر کوزنتس ارتقاء سطح مبادلات بین المللی جامعه است.

ج. تاریخ جوامع بشری را باید بتوان به طور معین به نوآوری تاریخی متوالی تفکیک نمود.

د. پویایی رشد در هر عصر تاریخی علاوه بر ابداعات، تابع اثرات نهادهای جدید و تحولات ساختاری است.

۵- کدامیک از جمله ویژگیهای مشترک کشورهای درحال توسعه به حساب نمی‌آید.

الف. نرخ اندک تمرکز سرمایه ب. ساختارهای سیاسی

ج. بالا بودن نرخ زاد و ولد د. پدیده دوگانگی

۶- عبارت صحیح کدام است؟

الف. بخش کشاورزی کشورهای درحال توسعه درصد بالایی از شاغلین را در خود جای داده است

ب. شهرنشینی از جمله عواملی به حساب می‌آید که به افزایش بیکاری در جهان سوم منجر شده است.

ج. تمرکز قدرت سیاسی در جهان سوم اغلب با قدرت اقتصادی همراه است.

د. هر سه عبارت فوق صحیح می باشند.

۷- در نظریه‌ای که جریان تاریخی صنعتی شدن را در مسیری سه مرحله‌ای تحلیل می‌نماید. عبارت صحیح کدام است.

الف. مرحله تراکم سرمایه از قرن شانزدهم میلادی آغاز شده است

ب. مرحله صدور کالا از پیش از انقلاب صنعتی آغاز شد و تا جنگ اول ادامه یافت.

ج. انحصار گران و صاحبان سرمایه تنها به انگیزه پرهیز از کاهش قیمت ها به سوی صدور سرمایه رفتند.

د. مرحله صدور سرمایه پس از جنگ جهانی دوم آغاز گردید و تاکنون ادامه دارد.

۸- درباره انقلاب صنعتی عبارت نادرست کدام است؟

الف. انقلاب صنعتی نخست از انگلستان آغاز گردید و سپس به بقیه اروپا گسترش یافت.

ب. محققان و اندیشمندان عامل کلیدی اختراعات و ابداعات بودند که منجر به انقلاب صنعتی گردید.

ج. انقلاب صنعتی از یکسو ریشه در انقلاب دوم کشاورزی داشت و از سوی دیگر نشأت گرفته از رنسانس بود.

د. نماد انقلاب صنعتی که تحولی گسترده در حوزه فن به شمار می رود را معمولاً ماشین بخار می دانند.

نام درس: توسعه اقتصادی و برنامه ریزی

حسابداری: فصلی ۴۰، تئوری --

موضوع: بازرگانی - دولتی - حسابداری - (طرح تجمیع، بخش حسابداری، اقتصاد و مدیریت) زمان امتحان: تئوری و تکمیلی ۶۰ دقیقه تشریحی --

کد درس: بازرگانی: ۲۸۱۱۹۱ - دولتی: ۱۳۱۱۷۳ - حسابداری: ۱۶۰۳۷۴ - (طرح تجمیع، بخش حسابداری، اقتصاد و مدیریت ۲۸۱۱۹۱)

- ۹- جمع بندی نگرش آدام اسمیت نسبت به مسئله جمعیت و نقش آن در مسیر توسعه چگونه بود؟
 - الف. رشد جمعیت به عنوان عاملی کاهنده رشد تولید سرانه نامطلوب است و باید محدود شود.
 - ب. رشد جمعیت از آن جهت که بیشتر در طبقات فقیر جامعه خود را نشان می دهد عامل گسترش فقر به حساب می آید.
 - ج. رشد جمعیت عامل گسترش تقسیم کار بوده و این جهت واجد اهمیت است.
 - د. رشد جمعیت به افزایش نیروی کار و گسترش بازار می انجامد و بنابر این مفید است.
- ۱۰- درباره مدل اسمیت عبارت نادرست کدام است؟
 - الف. در عصر کلاسیکی به واسطه حاکمیت دستمزد حداقل معاش بهره‌وری تولید به طور متعارف از دستمزد بیشتر و بنابراین نرخ رشد اقتصادی مثبت است، از این رو می توان اسمیت را اقتصاددانی خوشبین دانست.
 - ب. اگر چه منتقدان می‌گویند تمرکز مدل اسمیت بر تولید کشاورزی از نقایط آن است ولی باید پذیرفت با توجه به ویژگی‌های آن عصر و قرار داشتن انقلاب صنعتی در آغاز راه نگاه اسمیت به مسئله رشد دور از واقع نبوده است.
 - ج. در الگوی رشد اسمیت، نرخ رشد اقتصادی تابعی از نسبت دستمزد به بازدهی نیروی کار است و به فرض ثبات این دو عامل نرخ رشد اقتصادی نیز تثبیت شده و فارغ از نوسان خواهد بوده.
 - د. در شرایط آغازین انقلاب صنعتی و شرایط دشوار کار و زندگی طبقه کارگر طبیعی است که نسبت جمعیت مولد به جمعیت غیرمولد بسیار بالا است از این رو نسبت h در مدل علی القاعده عددی بسیار کوچکتر از یک است.
- ۱۱- کدام گزینه بیانگر فرض درستی درباره مدل ریکاردو است.
 - الف. بازدهی نزولی درباره زمین
 - ب. بازدهی نزولی در بخش صنعت
 - ج. کمبود تقاضای موثر در اقتصاد
 - د. امکان جانشینی عوامل تولید
- ۱۲- درباره نظریه ریکاردو عبارت صحیح کدام است؟
 - الف. قیمت و مطلوب ترین سطح تولید در کوتاه مدت در حداقل هزینه متوسط متغیر تعیین می شود.
 - ب. افزایش اجاره بها به عنوان عامل هزینه در تولید، علت افزایش بهای غلات می باشد.
 - ج. بر اساس دیدگاه ریکاردو تغییرات نرخ سود تحت تاثیر تحولات رشد اقتصادی قرار دارد.
 - د. گرفتن مالیات از مالکان زمین به گونه ای که مصرف به رویه آنها راکم کند بر جریان توسعه اثری منفی ندارد.
- ۱۳- کدام گزینه به نظر مالتوس از جمله عوامل موثر برافزایش ثروت و توسعه اقتصادی به حساب می آید.
 - الف. توزیع عادلانه ثروت
 - ب. عوامل سیاسی - معنوی
 - ج. توسعه تجارت خارجی
 - د. طرح کار عمومی
- ۱۴- کدام گزینه بیانگر مالتوس نمی باشد
 - الف. پس انداز تنها توسط زمین‌داران صورت می‌گیرد.
 - ب. تمرکز سرمایه بصورت خودکار موجب رکود اقتصادی می شود.
 - ج. مالتوس تاکید خاصی بر نقش تقاضای موثر در توسعه کشورها دارد.
 - د. کمبود تقاضای موثر معلول صرفه جویی طبقه زمین داران است.

نام درس: توسعه اقتصادی و برنامه ریزی
 تعداد سئوالات: ۴۰ تکمیلی -- تشریحی --
 زمان امتحان: تئوری و تکمیلی ۶۰ دقیقه تشریحی --
 بازگانی: ۲۸۱۱۹۱ - دولتی: ۱۳۱۱۷۳ - حسابداری: ۱۶۰۳۷۴ - (طرح تجمیع، بخش حسابداری، اقتصاد و مدیریت)
 بازگانی: ۲۸۱۱۹۱ - دولتی: ۱۳۱۱۷۳ - حسابداری: ۱۶۰۳۷۴ - (طرح تجمیع، بخش حسابداری، اقتصاد و مدیریت: ۲۸۱۱۹۱)

- ۱۵- کدام گزینه بیانگر نظر جان استوارت میل است.
- الف. استوارت میل صدور سرمایه به کشورهای دیگر را عامل رخ دادن سکون می داند.
- ب. میل برخلاف ریکاردو موضوع افزایش مستمر رانت اقتصادی زمین را رد می کند.
- ج. دخالت دولت در توزیع مجدد مالکیت عوامل تولید و از جمله زمین مجاز است.
- د. میل معتقد است حمایت از صنایع داخلی از طریق وضع تعرفه های سنگین یک ضرورت است.
- ۱۶- کدام عامل از نظر مارکس عامل کلیدی در ایجاد تضاد و گذر از جامعه اولیه به سوی نظام برده داری بود.
- الف. مفهوم یافتن مالکیت خصوصی
- ب. ارتقای سطح تکنولوژی کشاورزی
- ج. تفاوت های نژادی میان جوامع
- د. تخصص و تقسیم کار
- ۱۷- درباره نظریات مارکس عبارت نادرست کدام است؟
- الف. تقسیم کار و تخصص موجب سلب آزادی فرد می شود.
- ب. در جامعه کمونیستی نیازی به حضور دولت احساس نمی شود.
- ج. در مرحله سوسیالیسم هرگونه مالکیت خصوصی نقض می شود.
- د. در مرحله کمونیسم هرکس به اندازه کارش از مواهب اجتماعی برخوردار می شود.
- ۱۸- عبارت صحیح کدام است؟
- الف. نظام سرمایه داری هرچه بیشتر به سمت صنعتی شدن برود، از نرخ استثمار کاسته می شود.
- ب. تحول جوامع براساس نظریه مارکس مبتنی برخواست آزادانه و اراده انسانی است.
- ج. مارکس معتقد است امکان گذار سرمایه داری به سوسیالیسم به شیوه ای مسالمت آمیز امکان پذیر است.
- د. به نظر مارکس سرمایه داری آخرین مرحله ای از تاریخ است که در آن می توان شاهد تضاد بود.
- ۱۹- در نظریه شومپتر زوال سرمایه داری چگونه و چه هنگام روی خواهد داد.
- الف. وقتی رهبری و هدایت جامعه سرمایه داری چگونه و چه هنگام روی خواهد داد.
- ب. آن هنگام که سرمایه داری به اوج خود می رسد و با به راه افتادن ارتشی از کارگران تحت ستم
- ج. وقتی شرکتهای بزرگ اقتدار خود در رهبری تکنولوژیک جامعه را از دست بدهند و به واسطه کاهش نرخ سود.
- د. آن هنگام که سرمایه داری دچار تورم شدید حاصل از معرفی طیف جدیدی از نوآوری می شود که از حد تحمل آن خارج است.
- ۲۰- در نظریه روستو مرحله ماقبل خیز اقتصادی واجد کدامیک از ویژگیهای زیر است.
- الف. غلبه اقتصاد صنعتی بر اقتصاد کشاورزی
- ب. رشد آموزش متناسب با نیازهای صنعتی و اقتصادی
- ج. گسترش شهرنشینی و مشارکت اقتصادی زنان
- د. جامعه ای آرام و عادی از حرکت
- ۲۱- کدام گزینه از پیش شرطهای انتقال نیروی کار از بخش روستایی به بخش شهری در نظریه لوئیس نیست؟
- الف. رشد معقول هزینه های آموزشی برای نیروی کار
- ب. بالاتر بودن دستمزد بخش شهری از تولید نهایی کار روستایی.
- ج. بالاتر بودن نسبت سرمایه گذاری بخش صنعتی نسبت به رشد جمعیت.
- د. برتری مطلق سرمایه گذاری بخش صنعتی نسبت به رشد جمعیت

نام درس: توسعه اقتصادی و برنامه ریزی
 تعداد سئوالات: فنی ۴۰ تکلیفی -- فشرده --
 وضعیت: بازگانی - دولتی - حسابداری - (طرح تجمیع، بخش حسابداری، اقتصاد و مدیریت)
 زمان امتحان: فنی و تکلیفی ۶۰ دقیقه فشرده -- فنی
 کد درس: بازگانی: ۲۸۱۱۹۱ - دولتی: ۱۳۱۱۷۳ - حسابداری: ۱۶۰۳۷۴ - (طرح تجمیع، بخش حسابداری، اقتصاد و مدیریت: ۲۸۱۱۹۱)

- ۲۲- کدام گزینه از ایده های مورد تایید میردال است.
- الف. ضرورت حفظ تجارت آزاد بین المللی
- ب. وجود ارتباط مستقیم میان ابعاد توسعه یافتگی و شدت اثر انتشار
- ج. ضرورت گسترش فعالیتهای اقتصادی کشورهای درحال توسعه در بستر بازار آزاد.
- د. رعایت جدی سیاستهای توصیه شده از سوی صندوق بین المللی پول
- ۲۳- کدام گزینه بیانگر یکی از فروض مدل رشد هارود- دومار نیست؟
- الف. عدم وجود تغییرات تکنولوژیک
- ب. امکان جانشینی عوامل تولید
- ج. رشد ثابت جمعیت نیروی کار
- د. ثبات نسبت سرمایه به تولید
- ۲۴- کدام گزینه درباره مدل رشد نئوکلاسیک صادق است
- الف. دراین مدل کشش تابع تولید نسبت به عوامل کار و سرمایه یکدیگر برابر است.
- ب. مدل در شرایط خاصی، آن گونه که خانم رابینسون شرایط افسانه ای می گوید برقرار است.
- ج. با توجه به ماهیت عنصر A در مدل، تغییرات تولید طی زمان به تغییر تکنولوژی وابسته است.
- د. درمدل فرض ثبات نسبت سرمایه به تولید الزاماً حاکم نمی باشد.
- ۲۵- عبارت صحیح کدام است؟
- الف. اقتصادهایی که از استراتژی های سوسیالیستی تبعیت کرده اند، همگی توسعه صنایع سنگین را الویت اول خود قرار داده اند.
- ب. در سیاست جانشینی واردات، افزایش واردات کالاهای وارداتی بجای کالاهایی که در داخل تولید می شده اند مدنظر نظر قرار می گیرد.
- ج. در استراتژی پولی نقشی کلیدی برای دولت قائل هستند.
- د. استراتژی انقلاب سبز را باید استراتژی ای کاربر قلمداد کرد.
- ۲۶- گزینه درستی که بیانگر استراتژی منتخب توسعه و کشور مربوطه باشد کدام است.
- الف. توسعه صادرات - تایلند
- ب. سوسیالیستی - هند
- ج. جانشینی واردات - برزیل
- د. جانشینی واردات - سنگاپور
- ۲۷- کشورهای با بازار کوچک داخلی و قدرت رقابتی بالا این استراتژی را برای توسعه می پسندند.
- الف. پولی
- ب. اقتصاد بازار
- ج. صنعتی شدن
- د. انقلاب سبز
- ۲۸- اگر شرایط دو اقتصاد که در فضای منحنی لورنز ترسیم شده باشد حکایت از برابری ضریب جینی آن دو کند درخصوص مقایسه آنها از نظر توزیع درآمد چه می توان گفت.
- الف. شرایط توزیع درآمد در دو جامعه یکسان است و معیار ضریب جینی در این خصوص رسا و جامع است.
- ب. اقتصادی که در بخش آغازین درصد تجمعی جمعیت تحذب بیشتر دارد از توزیع عادلانه تری برخوردار است.
- ج. اقتصادی که در بخش انتهایی در صد تجمعی جمعیت تحذب بیشتری دارد از توزیع عادلانه عتری برخوردار است.
- د. بنظر می رسد که دراین شرایط اظهار نظر درباره مقایسه توزیع درآمد در دو جامعه میسر نباشد.

تعداد سوالات: ۴۰ تکمیلی -- تشریحی --

نام درس: توسعه اقتصادی و برنامه ریزی

سطح: کارشناسی - دولتی - حسابداری - (طرح تجمیع، بخش حسابداری، اقتصاد و مدیریت)

زمان امتحان: ۶۰ دقیقه تشریحی -- ۱۵ دقیقه تکمیلی

کتاب: بزرگانی: ۲۸۱۱۹۱- دولتی: ۱۳۱۱۷۳- حسابداری: ۱۶۰۳۷۴- (طرح تجمیع، بخش حسابداری، اقتصاد و مدیریت: ۲۸۱۱۹۱)

۲۹- عبارت نادرست درباره آموزش کدام است.

الف. تصور عمومی در جهان سوم بر آن است که گسترش کمی فرصتهای آموزشی رشد اقتصادی را تسریع می کند

ب. امروزه نرخ رشد سرمایه انسانی بیشتر از نرخ رشد سرمایه فیزیکی و مادی است

ج. رمز موفقیت انقلاب صنعتی در کشورهای غربی، در ایجاد مراکز تحقیقاتی و پژوهشی نهفته است.

د. از سوی صاحب نظران گسترش آموزش رسمی همواره با گسترش یادگیری معادل دانسته می شود.

۳۰- آموزش زبانهای خارجی در کدام گروه آموزشها قرار می گیرد.

الف. همگانی ب. آزاد ج. آکادمیک د. ضمن خدمت

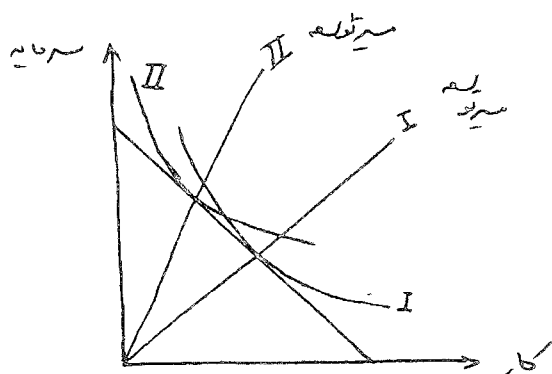
۳۱- با توجه به شکل مقابل شاهد چه شکلی از تحول تکنولوژیک بوده ایم. به فرض $II > I$

الف. کاربر

ب. سرمایه بر

ج. خنثی

د. اظهار نظر ممکن نیست.



۳۲- عبارت صحیح کدام است؟

الف. سلطه علمی جهان پیشرفته از موانع درونزا کردن تکنولوژی در جهان سوم است.

ب. تکنولوژی مورد نظر ما برای یک طرح باید در مرحله سرمایه گذاری انتخاب گردد.

ج. اجرای طرحهای کلید در دست از جمله رایج ترین شیوه های انتقال تکنولوژی هستند.

د. هر سه گزینه فوق در خصوص تکنولوژی صحیح می باشند.

۳۳- برنامه ریزی اقتصادی را کنترل کلی ابعاد فعالیت های بخش خصوصی در تولید و تجارت خارجی میداند.

الف. والتون ب. لوتیس ج. زوئیک د. رابیس

۳۴- عبارت صحیح کدام است

الف. محتوای برنامه ریزی را شناخت علمی جامعه می سازد.

ب. برنامه ریزی اقتصادی برای توفیق می باید. صرفاً از جنبه اقتصادی برخوردار باشد.

ج. برنامه ریزی اقتصادی علی الاصول از برنامه ریزی فیزیکی مستقل است.

د. شواهد تاریخی نشان میدهد برای توفیق یک برنامه اقتصادی الزاماً نیازمند یک سازمان برنامه ریزی مستقل نیستیم.

۳۵- عبارت صحیح کدام است؟

الف. باگذشت زمان به درجه شدت برنامه ریزی در اقتصادهای سوسیالیستی افزوده شده است

ب. برنامه ریزی هسته های اصلی گرایشی بود که پس از شکست برنامه ریزی جامع طرف توجه قرار گرفت.

ج. در شیوه برنامه ریزی ارشاد مجالی برای انعطاف پذیری سیستم وجود ندارد.

د. در برنامه ریزی کلان یکی از مهمترین قدمها تبدیل اهداف کمی برنامه به اهداف کیفی است.

نام و رسته توسعه اقتصادی و برنامه ریزی

تعداد سؤالات: نسی ۴۰ تکمیلی -- تشریحی --

و ششگانه: بازرگانی - دولتی - حسابداری - (طرح تجميع، بخش حسابداری، اقتصاد و مدیریت) زمان امتحان: نسی و تکمیلی ۶۰ دقیقه تشریحی -- دقیقه

گه لیس: بازرگانی: ۲۸۱۱۹۱ - دولتی: ۱۳۱۱۷۳ - حسابداری: ۱۶۰۳۷۴ - (طرح تجميع، بخش حسابداری، اقتصاد و مدیریت: ۲۸۱۱۹۱)

۳۶- نخستین بار به وجود پدیده دوگانگی در اقتصادهای توسعه نیافته اشاره کرد؟

الف. مارکس ب. میل ج. مالتوس د. ریکاردو

۳۷- اقتصاد را زیر بنا می پنداشت و نگاهی صرفاً مادی به تاریخ داشت؟

الف. مارکس ب. شومپتر ج. سیسموندی د. پرودون

۳۸- توسعه را پرکردن شکاف میان تولید ملی بالقوه و بالفعل می دانست.

الف. میل ب. مالتوس ج. میردال د. روستو

۳۹- از نظر او توسعه تنها در شرایط رشد نامتعادل و از طریق سرمایه گذاری بر طرحهای اجتماعی بالاسری میسر بود.

الف. نورکس ب. نلسون ج. هیرشمن د. روزن اشتاین رودن

۴۰- اولین قدم در راه توسعه را تربیت نیروی انسانی ماهر و متخصص میدانست.

الف. نورکس ب. نلسون ج. هیرشمن د. روزن اشتاین رودن