



کد کنترل

337

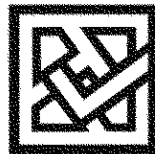
F

## آزمون (نیمه متمرکز) ورود به دوره های دکتری - سال ۱۴۰۲

دفترچه شماره (۱)

صبح پنجشنبه

۱۴۰۱/۱۲/۱۱



«اگر دانشگاه اصلاح شود مملکت اصلاح می شود.»

امام خمینی (ره)

جمهوری اسلامی ایران  
وزارت علوم، تحقیقات و فناوری  
سازمان سنجش آموزش کشور

باستان شناسی (کد ۲۱۷۶)

زمان پاسخ گویی: ۱۰۵ دقیقه

تعداد سؤال: ۷۰

عنوان مواد امتحانی، تعداد و شماره سؤالات

ردیف	مواد امتحانی	تعداد سؤال	از شماره	تا شماره
۱	مجموعه دروس تخصصی: - دوره پیش از تاریخ و دوران تاریخی ایران (ایلام - مدها - هخامنشی - اشکانی - ساسانی) - دوران اسلامی (معماری و شهرسازی - هنرها - فنون و صنایع - خطوط و کتابت) - مبانی باستان شناسی (تاریخچه - نظریات - روش ها و فنون)	۷۰	۱	۷۰

این آزمون نمره منفی دارد.

استفاده از ماشین حساب مجاز نیست.

حق چاپ، تکثیر و انتشار سؤالات به هر روش (الکترونیکی و...) پس از برگزاری آزمون، برای تمامی اشخاص حقیقی و حقوقی تنها با مجوز این سازمان مجاز می باشد و با متخلفین برابر مقررات رفتار می شود.

\* داوطلب گرامی، عدم درج مشخصات و امضا در مندرجات جدول زیر، به منزله عدم حضور شما در جلسه آزمون است.

اینجانب ..... با شماره داوطلبی ..... با آگاهی کامل، یکسان بودن شماره صندلی خود با شماره داوطلبی مندرج در بالای کارت ورود به جلسه، بالای پاسخ نامه و دفترچه سوالات، نوع و کد کنترل درج شده بر روی جلد دفترچه سوالات و پایین پاسخ نامه ام را تأیید می نمایم.

امضا:

مجموعه دروس تخصصی (دوره پیش از تاریخ و دوران تاریخی ایران (ایلام - مادها - هخامنشی - اشکانی - ساسانی) - دوران اسلامی (معماری و شهرسازی - هنرها - فنون و صنایع - خطوط و کتابت) - مبانی باستان شناسی (تاریخچه - نظریات - روش ها و فنون)):

۱- دلیل نام گذاری دوران پالئولیتیک با اصطلاح فارسی «پارینه سنگی»، کدام است؟

- (۱) انسان در این دوره فقط از دست افزارهای سنگی استفاده می کرد.
- (۲) اکثر یافته های این دوران به دلیل قدمت، تبدیل به سنگ و فسیل شده اند.
- (۳) بیشترین یافته هایی که از این دوران سالم باقی مانده و به دست ما رسیده از جنس سنگ هستند.
- (۴) شکل گیری لایه های زمین شناسی که حاوی سنگ های طبیعی هستند در این دوران صورت گرفته است.

۲- اصطلاح نگاه اروپامحور (Eurocentric) در باستان شناسی پارینه سنگی ایران به چه معناست؟

- (۱) پژوهش های پارینه سنگی ایران در نگاه باستان شناسان اروپایی، مهم ترین مطالعات پارینه سنگی در اروپا و آسیا محسوب می شود.
- (۲) پژوهش های پارینه سنگی در ایران عمدتاً توسط باستان شناسان اروپایی صورت گرفته است و سایر کشورها نقشی در آن نداشته اند.
- (۳) متخصصین اروپایی که آغازگر پژوهش های پارینه سنگی در ایران بودند، آغاز و منشأ بیشتر تحولات تاریخ انسان را اروپا می دانستند.
- (۴) عمده تحولات و نوآوری های فرهنگی در پارینه سنگی ایران، از اروپا انتشار یافته و به جوامع شکارورز گردآورنده پارینه سنگی ایران منتقل شده است.

۳- کدام مورد درباره دوران پارینه سنگی جدید در ایران درست نیست؟

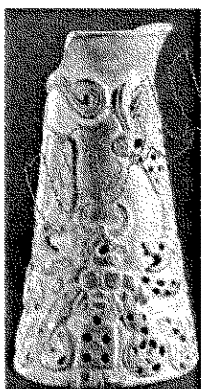
- (۱) ویژگی دست افزارهای سنگی، تولید پیکان های خاص و فناوری ساخت تیغه های منشوری است.
- (۲) آغاز آن حدود ۴۰ هزار سال قبل و پایان آن حدود ۱۸ هزار سال قبل است.
- (۳) آغاز آن مقارن با حضور انسان هوشمند یا مدرن در ایران است.
- (۴) با پایان این دوره انسان نئاندرتال در ایران منقرض شد.

۴- کدام گزاره درباره نقوش روی دیواره پناهگاه صخره ای هومیان درست است؟

- (۱) در دوره پارینه سنگی جدید ایجاد شده اند.
- (۲) صد و چهل و هشت هزار سال قبل ایجاد شده اند.
- (۳) تعیین تاریخ آنها به صورت مقایسه ای بوده و انتساب آنها به دوران پارینه سنگی قطعی نیست.
- (۴) با توجه به کشف دست ساخته های سنگی موستری در این محوطه، می توان آن را هم زمان با این دست ساخته ها دانست.

- ۵- انقراض جانوران درشت پیکر در انتهای پارینه سنگی جدید و ابتدای فراپارینه سنگی، چه پیامدی داشت؟
- (۱) انسان ناچار شد به لاشه خواری و هم نوع خواری روی بیاورد.
  - (۲) منجر به نابودی دوسوم جمعیت شد و انسان به کشاورزی روی آورد.
  - (۳) انسان، حیوان را از منابع غذایی حذف کرد و به خوردن گیاهان روی آورد.
  - (۴) انسان برای گذران زندگی به شکار جانوران کوچک تر و منابع غذایی متنوع تر روی آورد.
- ۶- افزایش چشم گیر محوطه ها که بیانگر شکل گیری نخستین نظام اسکان است، مربوط به کدام دوره روستانشینی می شود؟
- (۱) آغازین
  - (۲) جدید
  - (۳) قدیم
  - (۴) میانه
- ۷- علیرغم فراوانی بقایای اسکلتی غزال در اغلب محوطه های دوران نوسنگی، علت اینکه این حیوان هرگز توسط بشر اهلی نگردید، کدام است؟
- (۱) این حیوانات قلمروگرا هستند.
  - (۲) فاقد قدرت زاد و ولد متوالی می باشند.
  - (۳) نیاز به تردد دائمی و کوچ بین مناطق با تفاوت اقلیمی دارند.
  - (۴) منافع اقتصادی قابل توجهی مانند لیسات، پشم و مو ندارند.
- ۸- سفال های حاجی فیروز در دوره نوسنگی با کدام دوره در بین النهرین شباهت دارد؟
- (۱) حلف
  - (۲) حسونا
  - (۳) عبید
  - (۴) سامره
- ۹- با استناد به وجود استخوان پرندگان مهاجر زمستانی در کدام محوطه نوسنگی، نظریه اقامت تمام طول سال در آن مطرح گردید؟
- (۱) سیاهبید
  - (۲) شخی آباد
  - (۳) علی کش
  - (۴) گوران
- ۱۰- در کدام محوطه، شاخص ها و شواهد مستقیم فلزگری در دوران مس و سنگ به دست نیامده است؟
- (۱) اریسمان
  - (۲) تل ابلیس
  - (۳) سیلک
  - (۴) شهداد
- ۱۱- کدام عامل اجتماعی یا زیست محیطی در تغییر کلی الگوی پراکندگی محوطه ها به سوی غرب دشت شوشان در طول دوران روستانشینی جدید تا اوروک، بیشتر تأثیرگذار بوده است؟
- (۱) اقلیم
  - (۲) رودهای کرخه و دز
  - (۳) کانون مذهبی شوش
  - (۴) کوچ نشین ها
- ۱۲- سفال نوع کوتاهی در حد فاصل کدام مراحل در گاهنگاری حوضه رود کر مرودشت قرار می گیرد؟
- (۱) موشکی به جری
  - (۲) جری به شمس آباد
  - (۳) شمس آباد به باکون
  - (۴) باکون به باناش
- ۱۳- کدام محوطه در دوران مس و سنگ به مراکز منطقه ای در مناطق مختلف تبدیل شد؟
- (۱) تپه سبز در دهلران در دوره مهمه
  - (۲) موسیان در دهلران در دوره فروخ
  - (۳) شوش در شوشان غربی در دوره سوزیانای میانه
  - (۴) چغامیش در شوشان شرقی در دوره سوزیانای جدید

- ۱۴- نتیجه مطالعات باستان شناسی «گریگوری جانسون» به منظور شناسایی کانون های جمعیتی در دشت شوشان در دوره آغاز نگارش این است که در این دوره سه کانون اصلی شامل ..... بود.
- (۱) شوش، چغامیش و ابوفندوا  
(۲) ابوفندوا، تل قضیر و جعفرآباد  
(۳) چغامیش، هفت تپه و تل قضیر  
(۴) جعفرآباد، شوش و تولایی
- ۱۵- کدام مورد، آشکارترین تغییر در نظام اوروک میانه نسبت به اوروک قدیم است؟
- (۱) افزایش تقاضای تولیدات روستایی  
(۲) افزایش جمعیت نودوپنج درصدی  
(۳) تغییر مرکز اداری مهم از شوش به چغامیش  
(۴) تغییر سلسله مراتب زیستگاهی از دو رتبه ای به سه رتبه ای
- ۱۶- بنابر تحقیقات گرده شناسی از رسوبات کهن کف دریاچه های داخلی ایران، شرایط اقلیمی امروزی ایران تقریباً حدود چند سال قبل از میلاد، پدید آمده است؟
- (۱) ۲۰۰۰ (۲) ۴۰۰۰  
(۳) ۸۰۰۰ (۴) ۱۱۰۰۰
- ۱۷- فرهنگ کورا - ارس یا یانیق در کدام دوره در ایران تاریخ گذاری می شود؟
- (۱) مفرغ جدید  
(۲) مفرغ میانی  
(۳) مفرغ قدیم  
(۴) مس سنگی میانی
- ۱۸- دوره شوش ۳ در جنوب غرب ایران چگونه تاریخ گذاری شده و از آن تحت چه عنوانی یاد می شود؟
- (۱) ۳۲۰۰ - ۲۸۰۰ ق. م. - آغاز ایلامی  
(۲) ۲۸۰۰ - ۲۲۰۰ ق. م. - گذار از بانس به کفتری  
(۳) ۲۶۰۰ - ۲۲۰۰ ق. م. - فرا ایلامی  
(۴) ۲۲۰۰ - ۱۸۰۰ ق. م. - کفتری
- ۱۹- در کدام محوطه در هزاره سوم پیش از میلاد یک تراس بزرگ و بلند خشتی وجود داشته است؟
- (۱) تورنگ تپه  
(۲) تپه بمبیر  
(۳) تپه یحیی  
(۴) گودین تپه
- ۲۰- شی روبه رو مربوط به میانه هزاره چندم ق. م. است؟
- (۱) دوم  
(۲) سوم  
(۳) چهارم  
(۴) پنجم
- ۲۱- انگیزه پیدایش مهرهای مسطح در فلات ایران کدام است؟
- (۱) بازتاب باورهای اجتماعی نسبت به جهان پیرامون  
(۲) شناساندن خویش و نمایش حق مالکیت  
(۳) شکل گیری تجارت برون منطقه ای  
(۴) شکل گیری نظام های سلسله مراتبی
- ۲۲- فرهنگ بلخی - مروی (BMAC) در شمال و شرق فلات ایران با کدام دوره باستان شناسی ایلام جنوب غرب فلات ایران هم زمان است و تاریخ قدمت آن به کدام دوره زمانی باز می گردد؟
- (۱) آغاز ایلامی، ۱۷۰۰ - ۱۳۰۰ ق. م.  
(۲) ایلام میانه، ۱۵۰۰ - ۱۲۰۰ ق. م.  
(۳) ایلام قدیم، ۲۵۰۰ - ۱۵۰۰ ق. م.  
(۴) فرا ایلامی، ۳۰۰۰ - ۲۰۰۰ ق. م.



۲۳- سلسله کیدینویدها (Kidinuids) در کدام برهه زمانی واقع است؟

- (۱) عیلام نو I (۱۰۰۰-۷۴۴ ق.م.)
- (۲) عیلام میانه I (۱۵۰۰-۱۴۰۰ ق.م.)
- (۳) عیلام میانه III (۱۲۰۰-۱۱۰۰ ق.م.)
- (۴) عیلام میانه II (۱۴۰۰-۱۲۰۰ ق.م.)

۲۴- بنای معبد EDD در تل ملیان بنا بر کتیبه‌های مکشوفه، به دست کدام پادشاه ایلامی ساخته شد؟

- (۱) هوتلولوتوش اینشوشینک
- (۲) شیلپک اینشوشیناک
- (۳) کوتیر ناهونته
- (۴) اونتاش گال

۲۵- نام «زهر» اولین بار در کتیبه‌های کدام شاه اکدی ظاهر می‌شود و به نظر والا در کجا واقع شده بود؟

- (۱) سارگن - کرمان
- (۲) شارکارلی شاری - فارس
- (۳) ریموش - بلوچستان
- (۴) نارامسین - خرم‌آباد

۲۶- تصویر اثر مهر روبه‌رو، گویای کدام سبک مهری و مربوط به چه دورانی است؟

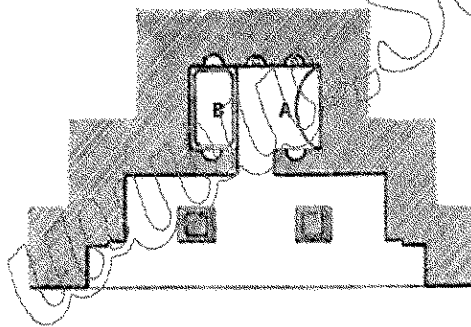


- (۱) انشاشی - سیماشکی
- (۲) بین‌النهرینی - اوان
- (۳) خابور - ایلام میانی
- (۴) شوشی - سوکل مخ‌ها

۲۷- نقوش برجسته ایلامی حاجی آباد، قلعه نول و شوش به ترتیب کدام صحنه‌ها را به نمایش می‌گذارند؟

- (۱) نیایش - خانوادگی - بارعام
- (۲) قربانی کردن برای خدایان - بارعام - نیایش
- (۳) خانوادگی - نیایشی - حمل مجسمه خدایان یا سلاطین
- (۴) بارعام - حمل مجسمه خدایان یا سلاطین - قربانی کردن برای خدایان

۲۸- پلان روبه‌رو، مربوط به کدام اثر است؟



- (۱) اسحاق‌وند
- (۲) دکان داود
- (۳) کیکاوس
- (۴) شیرین و فرهاد

۲۹- قطعات گلی مهر شده معبد غربی قدیمی نوشیجان مشابه قطعات مهر شده در کدام محوطه است؟

- (۱) الغ تپه
- (۲) تل قبه
- (۳) گودین تپه
- (۴) گونسپان تپه

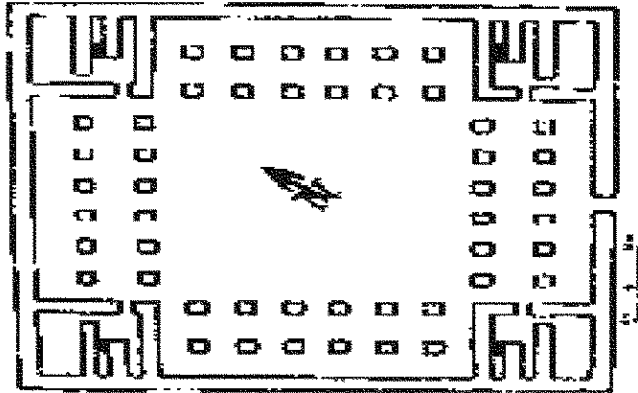
۳۰- برای نخستین بار در گزارش کدام شاه آشوری به نام حاکم مادی و مقر حکومت او اشاره شده و نام این حاکم چه بوده است؟

- (۱) ادد نیرری سوم - بیریشتری
- (۲) شمش ادد پنجم - هاناشیروکا
- (۳) شالمنصر سوم - بیریشتری
- (۴) تیگلت پیلسر سوم - هاناشیروکا

۳۱- در الواح تخت جمشید، نام پاسارگاد به کدام شکل آمده است؟

- (۱) پاسارگادا  
 (۲) پاسارگاترا  
 (۳) پاسارگاد  
 (۴) باترکاتاش

۳۲- پلان روبه‌رو مربوط به کدام محوطه هخامنشی است؟



- (۱) بابل  
 (۲) دهانه غلامان  
 (۳) پاسارگاد  
 (۴) شوش

۳۳- دیدگاه گرفته‌شده در مورد کاربری کاخ D تخت جمشید، کدام است؟

- (۱) حرمسرا  
 (۲) بنای مذهبی  
 (۳) تالار جشن سپاهیان  
 (۴) تالار جشن شاهانه

۳۴- در نقاشی‌های محوطه دهانه غلامان کدام نقوش دیده می‌شود؟

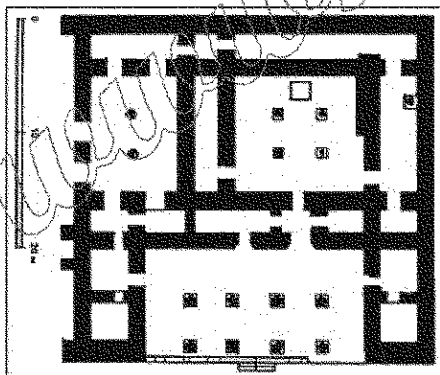
- (۱) شتر، نیزه‌دار، کمان‌دار  
 (۲) اسب و ارايه، شیر، کمان‌دار  
 (۳) کمان‌دار، نیزه‌دار، شیر  
 (۴) اسب و ارايه، شتر، کمان‌دار

۳۵- عبارت «ایرانی‌ها پیش از دفن مردگان خود را با موم می‌پوشانید، اما مغان چنین کاری نمی‌کردند بلکه مردگان را

رها می‌کردند تا خوراک پرندگان شوند» مربوط به کدام نویسنده یونانی است؟

- (۱) استرابون  
 (۲) هرودوت  
 (۳) کتزیاس  
 (۴) گزنفون

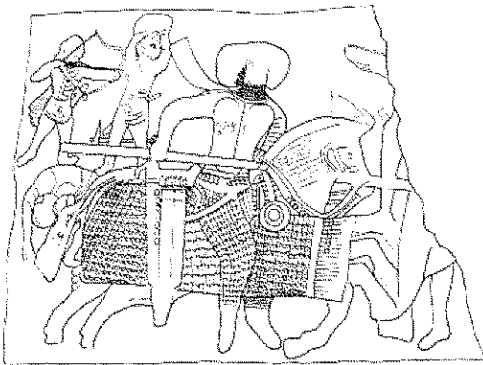
۳۶- پلان روبه‌رو، مربوط به کدام بناست؟



- (۱) خورهه محلات  
 (۲) کاخ مربع در نسا  
 (۳) قومس  
 (۴) معبد فرترکا

۳۷- کاوشگران محوطه‌های قلعه سام، سرخ‌کتل، یاریم‌تپه، تپه ناریشان و قلعه یزدگرد به ترتیب کدام هستند؟

- (۱) شرایتو، استروناخ، استروناخ، اشمیت، کیل  
 (۲) هرتسفلد، گیرشمن، اشمیت، استروناخ، آذرنوش  
 (۳) کلایس، اشلومبرژه، استروناخ، گیرشمن، چگینی  
 (۴) شرایتو، اشلومبرژه، استروناخ، اشمیت، کیل



۳۸- نقش برجسته روبه‌رو مربوط به کجاست؟

- (۱) تنگ سروک IV
- (۲) خونگ کمالوند
- (۳) تنگ سروک III
- (۴) خونگ نوروزی

۳۹- وقف‌نامه شیخ علی خان زنگنه در بیستون، روی نقش برجسته کدام پادشاه اشکانی حک شده است؟

- (۱) مهرداد اول
- (۲) مهرداد دوم
- (۳) بلاش اول
- (۴) بلاش سوم

۴۰- بیت‌الایات، تلعظ نام سریانی کدام شهر ساسانی است؟

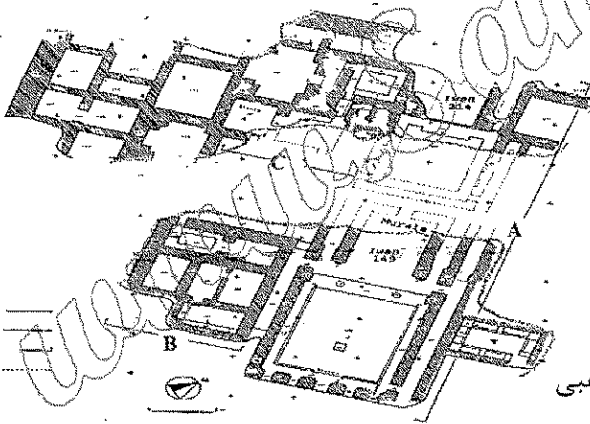
- (۱) بیشاپور
- (۲) تیسفون
- (۳) وه اردشیر
- (۴) گندی شاپور

۴۱- نقش برجسته با موضوع: «بهرام دوم در حال شکار (کشتن) دو شیر تصویر شده است پشت سر او خانواده و یک

فرد درباری با کتیبه‌ای به زبان پهلوی از کرتیر» کدام است؟

- (۱) سرمشهد
- (۲) برم دلك
- (۳) سراب بهرام
- (۴) قصر ابونصر

۴۲- گاهنگاری بنای حاجی آباد را تعیین کرده و در پلان کاربری بخش‌های A, B, C بنا را مشخص نمایید؟



- (۱) دوره شاپور دوم - A: تشریفاتی، B: خصوصی، C: مذهبی
- (۲) دوره پیروز شاه - A: مذهبی، B: خصوصی، C: تشریفاتی
- (۳) بهرام پنجم - A: تشریفاتی، B: مذهبی، C: خصوصی
- (۴) بهرام کوشان - A: تشریفاتی، B: مذهبی، C: اداری

۴۳- کدام یک از دژها نظامی نبوده و به منظور حفاظت از معادن در دوره ساسانی تأسیس شده است؟

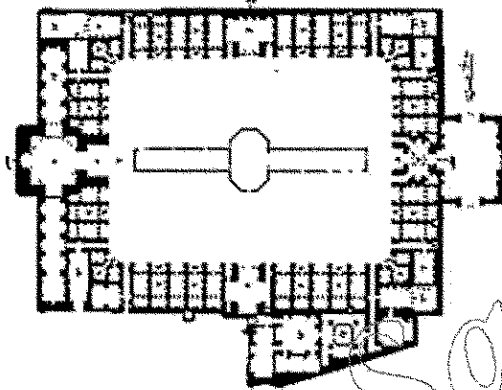
- (۱) تورنگ تپه
- (۲) سیراف
- (۳) نخلک
- (۴) هفتوان تپه

۴۴- کتیبه داریوش آمارگر مربوط به کدام یک از دیوارهای دفاعی دوران ساسانی است؟

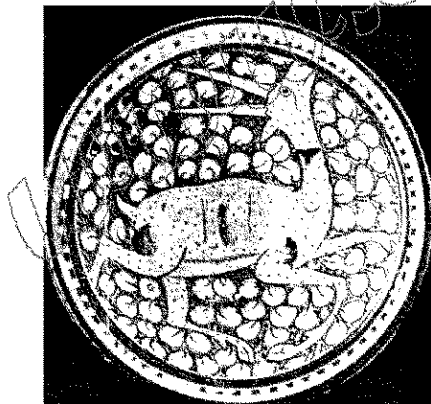
- (۱) اعراب
- (۲) دربند
- (۳) تمیشه
- (۴) گرگان

- ۴۵- برج و باروی معروف به ارگ تهران در زمان کدام فرمانروای ایران ساخته شد؟  
 (۱) آقا محمدخان قاجار  
 (۲) شاه طهماسب صفوی  
 (۳) فتحعلی شاه قاجار  
 (۴) کریم‌خان زند
- ۴۶- مهم‌ترین مرکز فلزکاری ترصیع‌شده با نقره در عراق، مربوط به کدام شهر است؟  
 (۱) بغداد  
 (۲) سامرا  
 (۳) کوفه  
 (۴) موصل
- ۴۷- گنبد‌های مسجد جامع قرطبه در دوره کدام خلیفه اموی اندلس ساخته شد؟  
 (۱) حکم اول  
 (۲) حکم دوم  
 (۳) عبدالرحمن اول  
 (۴) عبدالرحمن دوم
- ۴۸- بر سکه‌های آل بویه، علاوه بر نام امیران محلی، کدام نام یا نام‌های دیگر درج می‌شد؟  
 (۱) خلیفه عباسی  
 (۲) ولیعهد و خلیفه عباسی  
 (۳) امیرالامرای بویه و ولیعهد  
 (۴) امیرالامرای بویه و خلیفه عباسی

- ۴۹- نقشه روبه‌رو، برش افقی کدام مدرسه را نشان می‌دهد؟  
 (۱) علیا فردوس  
 (۲) معصومیه کرمان  
 (۳) سلطانی کاشان  
 (۴) چهار ده طبس



- ۵۰- سفال روبه‌رو متعلق به کدام گونه سفال دوران اسلامی و کدام سده / سده‌ها است؟  
 (۱) سلطان آباد - ۸ هـ. ق  
 (۲) مینایی - ۶ و ۷ هـ. ق  
 (۳) لکابی - ۸ هـ. ق  
 (۴) کوبچه - ۱۱ هـ. ق



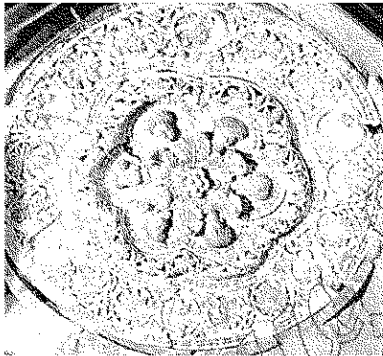
- ۵۱- نمونه خط و قلم زیر را چه می‌نامند و از کدام خط استخراج شده است؟



- (۱) دیوانی - تعلیق (۲) رقاع - ثلث (۳) تعلیق - نسخ (۴) مسلسل - تعلیق



- ۵۲- ظروف معروف به سیلوئت، جزو کدام تکنیک از سفالگری دوران اسلامی قرار می گیرند؟  
 (۱) زرین فام  
 (۲) لاجوردی  
 (۳) نقش زیر لعاب  
 (۴) نقش کنده با لعاب
- ۵۳- براساس شواهد باستان شناختی، رباط های نظامی صدر اسلام بیشتر در کدام منطقه واقع شده اند؟  
 (۱) ایران  
 (۲) آفریقای شمالی  
 (۳) شام  
 (۴) مصر
- ۵۴- پلان شهر بغداد را کدام باستان شناسان بازسازی کرده اند؟  
 (۱) فواد صفر و کرایسول  
 (۲) کرایسول و سواژه  
 (۳) هرتسفلد و سواژه  
 (۴) هرتسفلد و کرایسول
- ۵۵- نخستین مدرسه های که برای مذاهب اربعه ساخته شد، کدام است؟  
 (۱) فراطای قونیه  
 (۲) مستنصریه بغداد  
 (۳) نظامیه بغداد  
 (۴) نورالدین دمشق
- ۵۶- خالقان نقوش ظروف مینایی، معمولاً از کدام داستان الهام گرفته اند؟  
 (۱) بیژن و منیژه  
 (۲) خسرو و شیرین  
 (۳) لیلی و مجنون  
 (۴) ویس و رامین
- ۵۷- قاب تزئینی روبه رو به کدام اثر تعلق دارد و در کدام دوره ساخته شده است؟  
 (۱) خرابه المفجر - اموی  
 (۲) قصیر عمره - اموی  
 (۳) جوسق الخاقانی - عباسی  
 (۴) مدینه الزهرا - امویان اسپانیا
- ۵۸- کاروانسرای روغنی، احمدی و فیل در کدام بازار قرار گرفته اند؟  
 (۱) وکیل شیراز  
 (۲) کهنه اصفهان  
 (۳) بزرگ تهران  
 (۴) گنجعلی خان کرمان
- ۵۹- مجتمع قلاون در کدام شهر قرار دارد و بخش های اصلی آن کدام است؟  
 (۱) حلب - مسجد، کاروانسرا، حمام  
 (۲) قاهره - مسجد، خانقاه، آرامگاه  
 (۳) قاهره - مدرسه، آرامگاه، مارستان  
 (۴) حلب - مارستان، خانقاه، گورستان
- ۶۰- در صنعت و هنر سفالگری، «فناوری تزئینی که در آن با استفاده از ابزار نوک تیز اطراف نقش اصلی لایه برداری شده تا به تدریج نقش اصلی در زمینه سفال به صورت برجسته درآمده و با لعاب سربی پوشانده شود»، را چه می نامند؟  
 (۱) لکابی یا لعابی  
 (۲) سیلوئت یا سایه نما  
 (۳) شانلووه یا گلابه تراشی  
 (۴) اسگرافیاتو یا نقش کنده در گلابه
- ۶۱- هنرمند سازنده محراب زرین فام موزه برلین متعلق به مسجد میدان کاشان در ۶۲۳ هـ. ق، چه کسی است؟  
 (۱) حسن ابن عرب شاه نقاش  
 (۲) علی بن محمد بن ابی طاهر  
 (۳) محمد شاه نقاش کرمانی  
 (۴) یوسف بن علی بن محمد بن ابی طاهر



- ۶۲- کدام محقق بر روی اشیای فلزی مکشوفه از حفاری های نیشابور مطالعه و آنها را معرفی کرده است؟  
(۱) ارنست کونل  
(۲) جیمز آلن  
(۳) بوریس مارشاک  
(۴) ریچل وارد
- ۶۳- کدام حاکم سلسله صفاری با افزودن نام خود روی سکه های درهم برای نخستین بار، اعلام خودمختاری کرد؟  
(۱) طاهر بن محمد  
(۲) یعقوب لیث  
(۳) عمرو بن لیث  
(۴) نصر بن احمد
- ۶۴- کدام کاخ صفوی از نظر پلان و تزئینات با کاخ تخریب شده آیینه خانه قابل مقایسه است؟  
(۱) چهل ستون  
(۲) عالی قاپو  
(۳) هشت بهشت  
(۴) جهان نمای بهشهر
- ۶۵- کتیبه یادمانی «حضرت الامیر ابوشجاع عضدالدوله ایده الله فی صفر سنه اربع و اربعین و ثلثمائه وقرئ علی بن السمری الکاتب الکرچی و مارسفند الموبد الکازرونی» در کدام محل و به تقلید از کدام کتیبه نوشته شده است؟  
(۱) کاخ داریوش در تخت جمشید - هخامنشی  
(۲) تالار آپادانا در تخت جمشید - هخامنشی  
(۳) کعبه زرتشتی در نقش رستم - ساسانی  
(۴) کاخ داریوش در تخت جمشید - ساسانی
- ۶۶- کاوش در تپه افراسیاب سمرقند منجر به کشف کدام بنا گردید؟  
(۱) قصری با تزئین گچبری از دوره ساسانی  
(۲) مسجدجامعی با تزئین آجرکاری از دوره غزنوی  
(۳) مسجدجامعی با تزئین گچبری از دوره ساسانی  
(۴) مدرسه ای با تزئین گچبری و مقرنس کاری از دوره ساسانی
- ۶۷- کدام یک از پیروان «باستان شناسی نو» تأکید بیشتری بر دریافت های جغرافیایی و نقش مدارک تاریخی در شناخت باستان شناسی داشت؟  
(۱) دیوید کلارک  
(۲) رابرت بریدوود  
(۳) گوردون چایلد  
(۴) لوئیس بینفورد
- ۶۸- نخستین کاوش های علمی باستان شناسی در ایران توسط چه کسی، کجا و در چه زمانی صورت گرفت؟  
(۱) آندره گدار، چشمه علی، ۱۹۱۴ م.  
(۲) مادام دیولافوا، ری، ۱۸۹۸ م.  
(۳) ژاک دمورگان، کرمانشاه، ۱۸۹۸ م.  
(۴) ویلیام کنت لوفتوس، شوش، ۱۸۴۶ م.
- ۶۹- چه کسانی و در کدام دهه نتایج آزمایش های کربن ۱۴ را منتشر کردند؟  
(۱) بیلی و هوپر، ابتدای ۱۹۶۰ م.  
(۲) داگلاس و هولمند، ۱۹۷۰ م.  
(۳) لیبی و همکارانش، اواخر ۱۹۴۰ م.  
(۴) رادفورد و همکارانش، ۱۹۷۰ م.
- ۷۰- انسان شناس پیشرو در رد نظریه «جبرگرایی محیطی» چه کسی بود؟  
(۱) فرانتس بوآس  
(۲) رابرت بریدوود  
(۳) لوئیس بینفورد  
(۴) کلود لوی استراوس