

تعداد سؤالات: تستی: ۳۰ تشریحی: —

زمان آزمون: تستی: ۶۰ تشریحی: — دقیقه

آزمون نمره منفی دارد ○ ندارد ⊗

نام درس: اقتصاد توسعه

رشته تحصیلی و کد درس: جغرافیا (۱۶۰۱۶۱۲)

کد سری سؤال: یک (۱)

استفاده از: —

مجاز است.

امام علی^(ع): برتری مردم به یکدیگر، به دانش‌ها و خردهااست؛ نه به ثروت‌ها و تبارها.

۱. از نظر کوزنتس رشد مدرن اقتصادی کدامیک از پیامدهای زیر را به دنبال دارد؟

- الف. کاهش سهم بخش صنعت
ب. افزایش سهم بخش کشاورزی
ج. کاهش سهم بخش کشاورزی
د. تغییر بافت صنعتی از کالاهای سرمایه‌ای به کالاهای مصرفی
۲. کدامیک از اقتصاددانان زیر در تعریف خود از توسعه اقتصادی اثر افزایش جمعیت و اثر افزایش سطح عمومی قیمت‌ها را حذف کرده است؟

الف. جرالدمیر ب. گونار میردال ج. کوزنتس د. فریدمان

۳. جمله زیر به کدام یک از ویژگیهای توسعه اقتصادی اشاره دارد؟

- « توسعه اقتصادی موجبات عدم وابستگی در تولید کالاهای استراتژیک به عوامل تولید خارجی را فراهم می‌کند. »
- الف. تدریجی بودن ب. خودگردانی و استمرار ج. خودکفایی د. خود اتکایی

۴. بر اساس نظریه مربوط به فرآیند تاریخی توسعه اقتصادی، انقلاب صنعتی در کدام مرحله اتفاق افتاد؟

الف. چهارم ب. اول ج. سوم د. دوم

۵. از اشکالات *GNP* سرانه به عنوان معیار اندازه‌گیری توسعه عبارت از کدام گزینه است؟

الف. افزایش جمعیت را در نظر نمی‌گیرد.

ب. به علت فقر اطلاعات برای کشورهای توسعه نیافته مناسب نیست.

ج. هزینه‌های جانبی ناشی از توسعه را بیش از واقعیت در نظر می‌گیرد.

د. چگونگی توزیع درآمد در جامعه را نشان نمی‌دهد.

۶. با توجه به نظریه اسمیت، کدام گروه از افراد ذیل تحت عنوان نیروی کار غیرمولد طبقه بندی می‌شوند؟

- الف. پزشکان و معلمان و راننده‌ها
ب. کشاورزان و کارگران کارخانه‌ها
ج. کارگران ساختمانی و راه سازی
د. کارگران رستورانها و اغذیه فروشی‌ها

۷. کدام جمله در مورد نظریه ریکاردو صحیح است؟

الف. افزایش رشد جمعیت در حالیکه رشد تولید کمتر است موجب توقف رشد اقتصادی می‌شود.

ب. با انتقال مازاد نیروی کار از بخش سنتی به بخش مدرن می‌توان به توسعه دست یافت.

ج. محدودیت زمین و افزایش بهره مالکانه موجب توقف رشد اقتصادی می‌شود.

د. با گذشت زمان توزیع تولید به نفع سود و به ضرر اجاره تغییر می‌کند، لذا نسبت به آینده اقتصاد سرمایه‌داری خوشبین است.

نام درس: اقتصاد توسعه

رشته تحصیلی و کد درس: جغرافیا (۱۶۰۱۶۰۱۶)

تعداد سؤالات: تستی: ۳۰ تشریحی: —

زمان آزمون: تستی: ۶۰ تشریحی: — دقیقه

آزمون نمره منفی دارد ○ ندارد ⊗

کد سری سؤال: یک (۱)

استفاده از: —

مجاز است.

۸. کدام یک از عوامل زیر از جمله راه‌حلهای افزایش تقاضای مؤثر از نظر مالتوس است؟

الف. حفظ مصرف کنندگان مولد

ب. توزیع عادلانه ثروت و درآمد

ج. افزایش سطح زیر کشت زمین

د. افزایش اختراعات و نوآوری‌ها

۹. از نظر میردال در فرآیند توسعه دو اثر به نامهای و به وجود می‌آید که در جهت یکدیگر عمل می‌کنند.

الف. اثر بازدارنده — اثر انتشار — تقویت

ب. اثر تکنیکی — اثر انسانی — تقویت

ج. اثر تقاضا — اثر توزیع درآمد — تضعیف

د. اثر بازدارنده — اثر انتشار — تضعیف

۱۰. کدام یک از گزینه‌های زیر نرخ سود در الگوی رشد مارکس را نشان می‌دهد؟

الف. نسبت ارزش اضافی به کل سرمایه

ب. نسبت ارزش اضافی به سرمایه ثابت

ج. نسبت کل سرمایه به ارزش اضافی

د. نسبت سرمایه متغیر به سرمایه ثابت

۱۱. انتخاب استراتژی توسعه در کشورهای در حال توسعه به عهده کیست؟

الف. مؤسسات مردم نهاد

ب. سازمان‌های بین‌المللی

ج. دولت

د. بنگاه‌های تولیدی و خدماتی بزرگ

۱۲. از نظر نلسون چنانچه درآمد سرانه کمتر از درآمد در سطح حداقل معیشت شود، رشد جمعیت چه تغییری می‌کند؟

الف. مثبت ولی نزولی می‌شود.

ب. منفی می‌شود.

ج. تغییری نمی‌کند.

د. افزایش می‌یابد.

۱۳. وجه مشترک دو نظریه رشد متوازن و رشد نامتوازن چیست؟

الف. هر دو محدودیتهای طرف عرضه را نادیده می‌گیرند.

ب. هر دو محدودیتهای طرف تقاضا را نادیده می‌گیرند.

ج. هر دو عرضه را بی‌کشش در نظر می‌گیرند.

د. هر دو معتقد به سرمایه‌گذاری‌های کلان دولت هستند.

۱۴. از جمله پیامدهای منفی سرمایه‌گذاری خارجی برای کشور میزبان عبارت است از:

الف. انتقال روشهای برتر مدیریت

ب. کاهش احتمالی سرمایه‌گذاری داخلی

ج. عدم دسترسی به فن‌آوری پیشرفته

د. عدم برقراری پیوندهای پیشین و پسین با سایر بخشهای اقتصاد داخلی

۱۵. نرخ رشد اقتصادی از دیدگاه هارود-دومار کدام گزینه است؟

الف. نسبت سرمایه به تولید (V)

ب. نسبت سرمایه به تولید به نرخ پس‌انداز ($\frac{V}{S}$)

ج. نسبت بهره‌وری نیروی کار به نرخ پس‌انداز

د. نرخ پس‌انداز به نسبت سرمایه به تولید ($\frac{S}{V}$)

تعداد سوالات: تستی: ۳۰ تشریحی: —

زمان آزمون: تستی: ۶۰ تشریحی: — دقیقه

آزمون نمره منفی دارد ○ ندارد ⊗

نام درس: اقتصاد توسعه

رشته تحصیلی و کد درس: جغرافیا (۱۶۰۱۶۱۲)

کد سری سؤال: یک (۱)

استفاده از: —

مجاز است.

۱۶. در مدل رشد سولو با تابع تولید $Y = AK^\alpha L^\beta$ کدام گزینه صحیح است؟الف. β کشش تولیدی نیروی کار و بزرگتر از یک است.ب. α نرخ رشد سرمایه و β نرخ رشد نیروی کار است.ج. α کشش تولیدی سرمایه و کوچکتر از یک است.

د. فرض شده است که تابع تولید دارای ویژگی بازده فزاینده نسبت به مقیاس است.

۱۷. مهمترین، رایج ترین و مدون ترین راه انتقال دانش و توسعه آن کدام یک از انواع آموزش و پرورش است؟

الف. آموزش ضمن خدمت ب. آموزش و پرورش آزاد ج. آموزش و پرورش رسمی د. آموزش و پرورش همگانی

۱۸. اندیشمندان اقتصادی در دهه ۶۰ قرن بیستم و پس از آن عامل اصلی پیشرفت اقتصادی جوامع را چه می دانند؟

الف. سرمایه انسانی ب. سرمایه فیزیکی ج. منابع طبیعی د. سرمایه گذاریهای خارجی

۱۹. از جمله روشهای آموزش در سطح خرد در اقتصاد آموزش محور کدامیک از گزینههای زیر است؟

الف. روش رسمی و آکادمیک ب. روش آزاد و همگانی ج. روش آموزش از راه دور د. روش نظری و اطلاعاتی

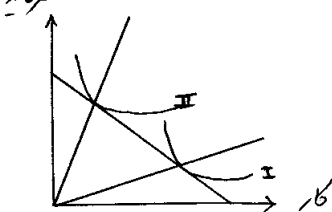
۲۰. در کدام گزینه، تعریف زیر تکنولوژی ارائه شده است؟

« تکنولوژی کاربرد خلاق دانش، مفاهیم و تجارب لازم برای طراحی و ساخت محصولات دارای کیفیت خوب است. »

الف. فرهنگ لاروس ب. شورای آموزش ملی انگلستان

ج. طارق خلیل د. جان گالبرایت

۲۱. مطابق شکل زیر چنانچه با تغییر تکنولوژی مسیر توسعه به سمت محور عمودی انتقال یابد کدام نوع تکنولوژی مورد استفاده قرار



گرفته است؟

الف. سرمایه اندوز ب. سرمایه بر

ج. کاربر د. خنثی

۲۲. کدام دیدگاه در مورد رابطه میان رشد و توسعه اقتصادی با عدالت اجتماعی از اوایل دهه ۱۹۹۰ میلادی صحیح است؟

الف. امکان دستیابی به رشد اقتصادی و عدالت اجتماعی بطور همزمان ندارد.

ب. در هیچ زمانی میان رشد اقتصادی و توزیع عادلانه درآمد رابطه ای وجود نداشته و ندارد.

ج. تضادی میان رشد اقتصادی و توزیع عادلانه درآمد وجود ندارد.

د. برای نیل به عدالت اجتماعی ابتدا باید رشد اقتصادی را هدف قرار داد.

تعداد سوالات: تستی: ۳۰ تشریحی: —

زمان آزمون: تستی: ۶۰ تشریحی: — دقیقه

آزمون نمره منفی دارد ○ ندارد ⊗

نام درس: اقتصاد توسعه

رشته تحصیلی و کد درس: جغرافیا (۱۶۰۱۶۱)

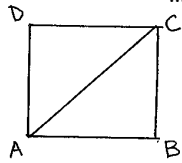
مجاز است.

استفاده از: —

کد سری سؤال: یک (۱)

۲۳. در جریان کسب درآمد، خوش شانسی یک عامل و درجه ریسک پذیری یک عامل در نابرابری توزیع درآمد است.

الف. موجه — موجه ب. موجه — غیر موجه ج. غیر موجه — غیر موجه د. غیر موجه — موجه

۲۴. چنانچه منحنی لورنز منطبق بر محورهای AB و BC شود، استنباط می شود که توزیع درآمد


الف. کاملاً نابرابر است. ب. کاملاً برابر است.

ج. مطلوب است. د. وضعیت مشخصی ندارد.

۲۵. برنامه ریزی اقتصادی در قالب کدامیک از انواع رفتارهای انسان قرار می گیرد؟

الف. غریزی ب. تحمیلی ج. ارادی د. احساسی

۲۶. کمی کردن اهداف کیفی برنامه معمولاً توسط کدام فرد یا نهاد انجام می شود؟

الف. مقامات سیاستگذار ب. سازمان مرکزی برنامه ریزی

ج. نمایندگان مجلس د. همه مردم

۲۷. در کدام نوع برنامه ریزی جریان تصمیم گیری های اقتصادی تحت تأثیر مکانیسم بازار است؟

الف. برنامه ریزی دستوری ب. برنامه ریزی اخباری

ج. برنامه ریزی سوسیالیستی د. برنامه ریزی اختیاری

۲۸. بازگشایی درهای چین به روی جامعه جهانی در کدام دوره از تحولات این کشور اتفاق افتاد؟

الف. قبل از تأسیس جمهوری خلق چین ب. دوره بازسازی در ۱۹۴۹ تا ۱۹۶۵

ج. دوره انقلاب فرهنگی در ۱۹۶۶ تا ۱۹۷۸ د. دوره اصلاحات در ۱۹۷۹ تاکنون

۲۹. کدام عامل سبب رشد غیرمنتظره صادرات در کره جنوبی شد؟

الف. کاهش ارزش پول ملی ب. نیروی کار فراوان

ج. کاهش نرخ بهره د. منابع طبیعی فراوان

۳۰. از جمله عوامل کیفی مؤثر بر رشد اقتصادی کدام گزینه است؟

الف. افزایش تعداد نیروی کار ب. افزایش پس انداز ملی

ج. افزایش سرمایه انسانی د. افزایش سرمایه های بالاسری