



استان:

نیمسال اول ۸۹-۸۸

کارشناسی (سنتی - تجمیع) - مشروطین فراگیر

(اقتصاد - حسابداری - دولتی - جهانگردی)

نام درس: اقتصاد خرد - اصول علم اقتصاد (۱) تعداد سؤالات: تستی: ۴۰ تشریحی: —
 رشته تحصیلی و کد درس: تجمیع: اقتصاد - مدیریت دولتی - بازرگانی - صنعتی - جهانگردی - حسابداری (۱۲۲۱۰۳۶) زمان آزمون: تستی: ۱۰۰ تشریحی: — دقیقه
 مدیریت دولتی سنتی (۱۲۲۱۰۰۵) - حسابداری سنتی (۱۲۲۱۰۱۸) - جهانگردی سنتی (۱۲۱۸۰۰۴) آزمون نمره منفی دارد ○ ندارد ⊗
 کد سری سؤال: یک (۱) استفاده از: — مجاز است.

امام علی^(ع): برتری مردم به یکدیگر، به دانش‌ها و خردهااست؛ نه به ثروت‌ها و تبارها.

۱. کدام یک از موارد ذیل در مقوله اقتصاد کلان نیست؟

الف. نرخ بیکاری ب. نرخ تورم ج. تولید ناخالص ملی د. افزایش قیمت گندم در کشور
 ۲. منحنی امکانات تولید نسبت به مبدأ مختصات و شیب آن به علت است.

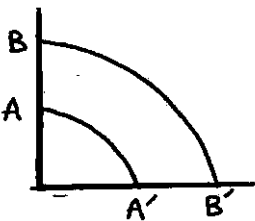
الف. مقعر، مثبت، قانون بازدهی نزولی ب. محدب، منفی، قانون بازدهی نزولی
 ج. مقعر، منفی، هزینه فرصت د. محدب، مثبت، هزینه فرصت

۳. یک اقتصاد کارآمد آن است که کالای مورد نیاز مردم را با حداقل یا حداکثر تولید کند.

الف. هزینه، کارایی ب. سرمایه، بازدهی ج. نیروی کار، کیفیت د. سرمایه، سود

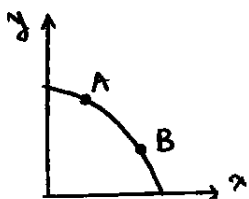
۴. انتقال منحنی AA' به BB' نشان دهنده چه چیزی است؟

الف. کاهش هزینه فرصت
 ب. رشد اقتصادی
 ج. افزایش سود
 د. افزایش مطلوبیت



۵. کدام گزینه در مورد حرکت از نقطه A به B صحیح است؟

الف. حرکت از A به B حاکی از رشد اقتصادی است.
 ب. وقتی از A به B حرکت کنیم منابع بیشتر به تولید کالای X اختصاص داده‌ایم.
 ج. حرکت از A به B نتیجه پیشرفت تکنولوژی است.
 د. تولید کل کالاها، ثابت می‌ماند.



۶. کدام یک از موارد ذیل جز سه بخش نظام اقتصادی ایران در اصل ۴۴ قانون اساسی نیست؟

الف. تعاونی ب. خصوصی ج. انفال د. دولتی

۷. طبق اصل پنجاه و چهار قانون اساسی دیوان محاسبات کشور مستقیماً زیر نظر می‌باشد.

الف. سازمان بازرسی کل کشور ب. شورای نگهبان ج. قوه قضائیه د. مجلس شورای اسلامی

۸. کدام یک از عوامل زیر بر تقاضا تأثیرگذار نیست؟

الف. درآمد ب. مصرف ج. قیمت سایر کالاها د. سلیقه و ترجیحات



تعداد سوالات: تستی: ۴۰ تشریحی: —

نام درس: اقتصاد خرد - اصول علم اقتصاد (۱)

رشته تحصیلی و کد درس: تجمیع: اقتصاد - مدیریت دولتی - بازرگانی - صنعتی - جهانگردی - حسابداری (۱۲۲۱۰۳۶) زمان آزمون: تستی: ۱۰۰ تشریحی: — دقیقه

مدیریت دولتی سنتی (۱۲۲۱۰۰۵) - حسابداری سنتی (۱۲۲۱۰۱۸) - جهانگردی سنتی (۱۲۱۸۰۰۴)

آزمون نمره منفی دارد ○ ندارد ⊗

مجاز است.

استفاده از: —

کد سری سؤال: یک (۱)

۹. کالای گیفن، نوعی کالای است که در آن اثر درآمدی از اثر جانشینی است.

الف. پست - کوچکتر ب. معمولی - کوچکتر ج. پست - بزرگتر د. معمولی - بزرگتر

۱۰. در کدام گزینه زیر رابطه بین دو کالا با سایر گزینه‌ها متفاوت است؟

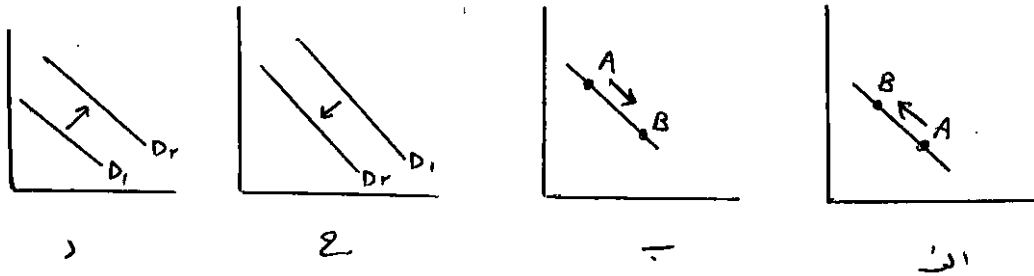
الف. قند و چای ب. قلم و جوهر ج. چای و قهوه د. بنزین و اتومبیل

۱۱. اگر با افزایش درآمد مصرف کننده تقاضای کالا نیز افزایش یابد آن کالا نامیده می‌شود.

الف. معمولی ب. گیفن ج. پست د. بدون کشش

۱۲. اگر فرض کنیم کالای X یک کالای پست باشد، کدام یک از اشکال زیر اثر افزایش درآمد متقاضی بر تقاضای کالای X را نشان

می‌دهد؟



۱۳. کدام گزینه زیر می‌تواند مقدار کشش درآمدی یک کالای پست باشد؟

الف. ۰/۵ ب. ۰/۷۵ ج. ۲ د. -۱/۲۵

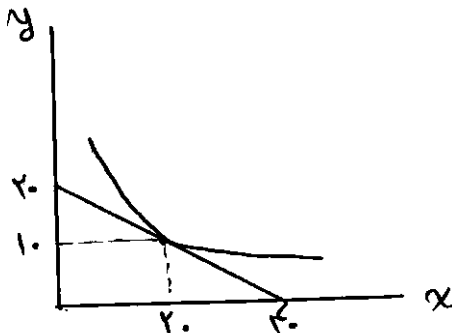
۱۴. قدر مطلق شیب منحنی تقاضای بازار برای یک کالای معمولی از قدر مطلق شیب منحنی تقاضایی که بنگاه رقابتی با آن روبرو

است، است.

الف. کمتر است. ب. بیشتر است. ج. یکسان است. د. مشخص نیست.

۱۵. نمودار مقابل منحنی بی‌تفاوتی و خط بودجه فرد الف را نشان می‌دهد. اگر قیمت کالای X برابر ۲۵۰ ریال باشد، قیمت کالای Y کدام

است؟





تعداد سوالات: تستی: ۴۰ تشریحی: —

نام درس: اقتصاد خرد- اصول علم اقتصاد (۱)

رشته تحصیلی و کد درس: تجمیع: اقتصاد - مدیریت دولتی - بازرگانی - صنعتی - جهانگردی - حسابداری (۱۲۲۱۰۳۶) زمان آزمون: تستی: ۱۰۰ تشریحی: — دقیقه

مدیریت دولتی سنتی (۱۲۲۱۰۰۵) - حسابداری سنتی (۱۲۲۱۰۱۸) - جهانگردی سنتی (۱۲۱۸۰۰۴) آزمون نمره منفی دارد ○ ندارد ⊗

کد سری سؤال: یک (۱) استفاده از: — مجاز است.

۱۶. کدام یک از موارد زیر جزو خواص خط بودجه است؟

الف. کاهش درآمد مصرف کننده، موجب حرکت روی خود منحنی بودجه می شود.

ب. دارای شیب مثبت است.

ج. نشان دهنده نزولی بودن نرخ نهایی جانشینی است.

د. به سمت راست و بالا منتقل می شود وقتی که درآمد مصرف کننده افزایش یابد.

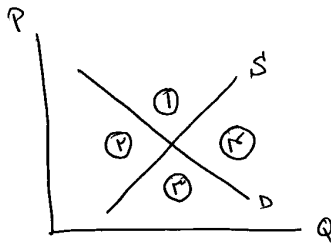
۱۷. در شکل مقابل، کدام ناحیه نشان دهنده مازاد تقاضا است؟

الف. ۱

ب. ۲

ج. ۳

د. ۴



۱۸. جدول مقابل میزان مطلوبیت کل احمد از مصرف سیب را نشان می دهد. اگر احمد تنها دو واحد از کالا را در حال حاضر مصرف

نماید، مطلوبیت نهایی دومین سیب برای وی چقدر است؟

الف. ۸

ب. ۱۰

ج. ۹

د. ۴

تعداد سیب در روز	۰	۱	۲	۳	۴
مطلوبیت کل	۰	۱۰	۱۸	۲۴	۲۸

۱۹. قیمت یک ساندویچ برای علی ۴۰ تومان و قیمت بلیت سینما ۱۰۰ تومان است. وقتی علی مطلوبیتش را حداکثر می کند، مطلوبیت نهایی

او از ساندویچ برابر ۸ واحد است، در آن صورت مطلوبیت نهایی او از فیلم سینما برابر چقدر است؟

د. ۲۰

ج. ۵۰

ب. ۴۰

الف. ۳/۲

۲۰. در نقطه تعادل مصرف کننده با همدیگر برابر است.

ب. مقدار مصرف همه کالا

الف. مطلوبیت نهایی هر واحد پول خرج شده برای همه کالاها

د. مطلوبیت کل کالاها

ج. مطلوبیت نهایی همه کالاها



دانشگاه پیام نور
(مرکز آزمون)

نیمسال اول ۸۹-۸۸

کارشناسی (سنتی - تجمیع) - مشروطین فراگیر

(اقتصاد - حسابداری - دولتی - جهانگردی)

استان:

تعداد سؤالات: تستی: ۴۰ تشریحی: —

رشته تحصیلی و کُد درس: تجمیع: اقتصاد - مدیریت دولتی - بازرگانی - صنعتی - جهانگردی - حسابداری (۱۲۲۱۰۳۶) زمان آزمون: تستی: ۱۰۰ تشریحی: — دقیقه

مدیریت دولتی سنتی (۱۲۲۱۰۰۵) - حسابداری سنتی (۱۲۲۱۰۱۸) - جهانگردی سنتی (۱۲۱۸۰۰۴) آزمون نمره منفی دارد ○ ندارد ⊗

مجاز است.

استفاده از: —

کُد سری سؤال: یک (۱)

۲۱. اگر کالای X روی محور افقی و کالای Y روی محور عمودی لحاظ شود و P_X قیمت کالای X و P_Y قیمت کالای Y باشد، قدرمطلق شیب منحنی بی تفاوتی کدام گزینه است؟

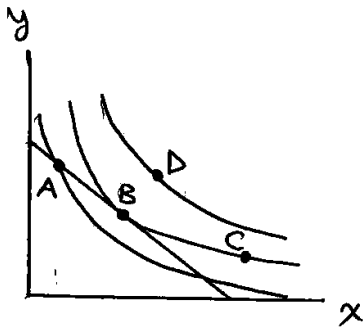
د. $\frac{M u_x}{M u_y}$

ج. $\frac{P_y}{P_x}$

ب. $\frac{M u_y}{M u_x}$

الف. $\frac{P_x}{P_y}$

۲۲. در شکل زیر مصرف کننده برای آنکه حداکثر مطلوبیت را از مصرف خود بدست آورد، کدام نقطه را انتخاب می کند؟



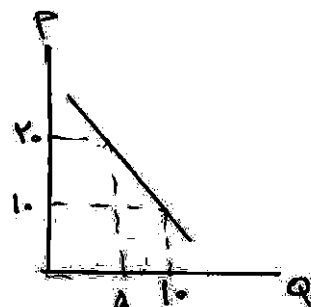
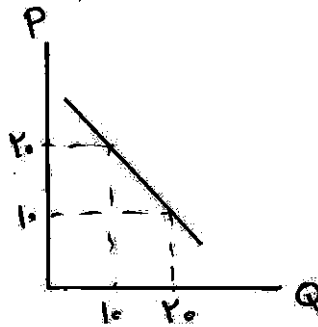
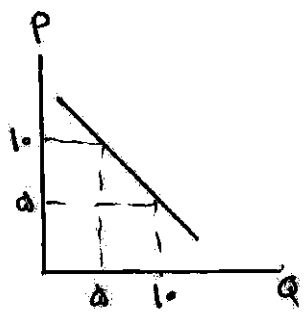
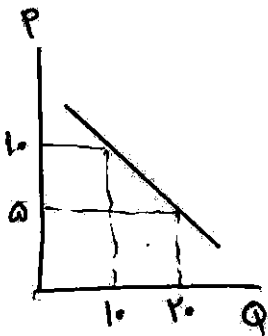
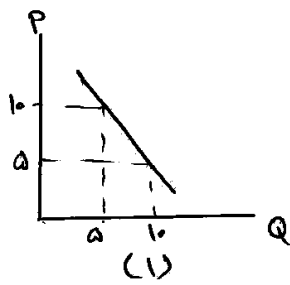
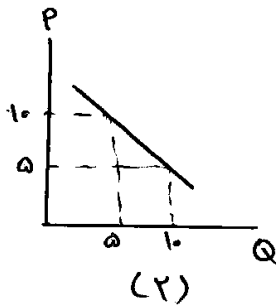
الف. A

ب. B

ج. C

د. D

۲۳. اگر شکل های (۱) و (۲) به ترتیب نشان دهنده منحنی تقاضای افراد (۱) و (۲) در بازار باشد و این بازار متشکل از همین دو فرد باشد، کدام گزینه منحنی تقاضای بازار را به درستی نشان می دهد؟





تعداد سوالات: تستی: ۴۰ تشریحی: —

نام درس: اقتصاد خرد - اصول علم اقتصاد (۱)

رشته تحصیلی و کد درس: تجمیع: اقتصاد - مدیریت دولتی - بازرگانی - صنعتی - جهانگردی - حسابداری (۱۲۲۱۰۳۶) زمان آزمون: تستی: ۱۰۰ تشریحی: — دقیقه

مدیریت دولتی سنتی (۱۲۲۱۰۰۵) - حسابداری سنتی (۱۲۲۱۰۱۸) - جهانگردی سنتی (۱۲۱۸۰۰۴)

آزمون نمره منفی دارد ○ ندارد ⊗

مجاز است.

استفاده از: —

کد سری سؤال: یک (۱)

۲۴. تابع تولید متوسط بنگاهی به شکل $AP_L = 120 - 2L$ است، آنگاه تابع تولید کل برابر است با:

ب. $Q = 120 - 2L$

الف. $Q = 120L - 2L^2$

د. $Q = 120 - L^2$

ج. $Q = 120L - L^2$

۲۵. جدول مقابل تولید در کوتاه مدت را نشان می‌دهد. تولید نهایی هشتمین کارگر چقدر است؟

تعداد نیروی کار (L)	مقدار تولید (Q)
۵	۱۰۰
۸	۱۹۰

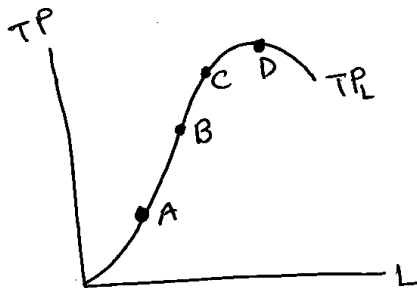
الف. ۳۰

ب. ۲۰

ج. ۲۳/۷۵

د. ۳۶/۲۵

۲۶. شکل مقابل، منحنی تولید کل را بر حسب تعداد کارگر نشان می‌دهد. در کدام نقطه، مقدار تولید متوسط نیروی کار بیشترین مقدار خود را داراست؟ (یعنی $Max AP_L$ کجاست؟)



الف. A

ب. B

ج. C

د. D

۲۷. نزولی بودن MRTS در طول یک منحنی تولید همسان حاکی از آن است که:

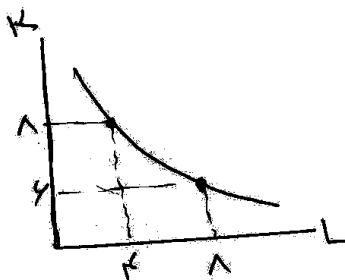
ب. منحنی تولید همسان نسبت به مبدأ مختصات مقعر است.

الف. منحنی تولید همسان خطی است.

د. منحنی‌های تولید همسان همدیگر را قطع نمی‌کنند.

ج. منحنی تولید همسان نسبت به مبدأ مختصات محدب است.

۲۸. در شکل مقابل نرخ نهایی جانشینی تکنیکی چند است؟



الف. $-\frac{1}{2}$

ب. -۲

ج. -۱

د. ۲

۲۹. کدام منحنی هزینه همواره نزولی است؟

د. MC

ج. AC

ب. TFC

الف. AFC



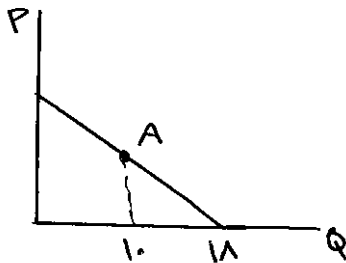
تعداد سوالات: تستی: ۴۰ تشریحی: —

نام درس: اقتصاد خرد - اصول علم اقتصاد (۱)

رشته تحصیلی و کد درس: تجمیع: اقتصاد - مدیریت دولتی - بازرگانی - صنعتی - جهانگردی - حسابداری (۱۲۲۱۰۳۶) زمان آزمون: تستی: ۱۰۰ تشریحی: — دقیقه

مدیریت دولتی سنتی (۱۲۲۱۰۰۵) - حسابداری سنتی (۱۲۲۱۰۱۸) - جهانگردی سنتی (۱۲۱۸۰۰۴) آزمون نمره منفی دارد ○ ندارد ⊗

کد سری سؤال: یک (۱) استفاده از: — مجاز است.



۳۰. در شکل مقابل، کشش قیمتی تقاضا در نقطه A کدام است؟

الف. ۰/۷۵

ب. ۱/۲۵

ج. ۰/۵

د. ۰/۸

۳۱. کشش درآمدی کالای منفی است.

الف. ضروری نرمال ب. پست ج. لوکس د. معمولی

۳۲. به مدت زمانی که در آن حداقل یک عامل تولید ثابت باشد (نتواند تغییر کند)، گفته می‌شود.

الف. کوتاه مدت ب. بلند مدت ج. میان مدت د. قانون بازده کاهنده

۳۳. چنانچه بنگاهی سطح تولید $Q = 15$ را با هزینه متغیر متوسط ۲۰۰ ریال و کل هزینه ثابت ۲۰۰۰ ریال انجام داده باشد، هزینه کل متغیر در این سطح تولید بنگاه برابر است با:

الف. ۵۰۰۰ ب. ۱۰۰۰ ج. ۲۲۰۰ د. ۲۰۰۰

۳۴. شیب خط مماس بر یک نقطه از منحنی هزینه کل متغیر برابر هزینه و شیب خط مماس بر یک نقطه از منحنی هزینه کل برابر هزینه است.

الف. هزینه متوسط متغیر - هزینه نهایی ب. هزینه نهایی متغیر - هزینه نهایی

ج. هزینه نهایی - هزینه نهایی د. هزینه ثابت کل - هزینه متوسط متغیر

۳۵. وقتی یک کشور کالایی را در بازارهای خارجی ارزان‌تر از بازار داخلی می‌فروشد، به این نوع تبعیض قیمت، می‌گویند.

الف. داخلی ب. خارجی ج. دامپینگ د. جامپینگ

۳۶. جدول مقابل تولید و هزینه کل را برای یک موسسه نشان می‌دهد، هزینه ثابت (FC) و نهایی (MC) برای پنجمین واحد تولید کدام است؟

مقدار تولید	هزینه کل
۰	۵۰
۵	۱۵۰

الف. $MC = 50$, $FC = 20$

ب. $MC = 150$, $FC = 50$

ج. $MC = 50$, $FC = 50$

د. $MC = 20$, $FC = 50$

تعداد سوالات: تستی: ۴۰ تشریحی: —

نام درس: اقتصاد خرد - اصول علم اقتصاد (۱)
 رشته تحصیلی و کد درس: تجمیع: اقتصاد - مدیریت دولتی - بازرگانی - صنعتی - جهانگردی - حسابداری (۱۲۲۱۰۳۶) زمان آزمون: تستی: ۱۰۰ تشریحی: — دقیقه
 مدیریت دولتی سنتی (۱۲۲۱۰۰۵) - حسابداری سنتی (۱۲۲۱۰۱۸) - جهانگردی سنتی (۱۲۱۸۰۰۴)
 کد سری سؤال: یک (۱) استفاده از: — مجاز است.

۳۷. تابع هزینه کل موسسه‌ای به صورت $TC = 2Q^2 - 3Q + 188$ می‌باشد. تابع هزینه متوسط متغیر کدام است؟

الف. $AVC = 2Q^2 - 3Q$ ب. $AVC = 2Q - 3$

ج. $AVC = 4Q^2 - 3$ د. $AVC = 4Q - 3$

۳۸. کدام یک از شرایط زیر نشان دهنده خصوصیات بازار رقابت کامل نیست؟

الف. کالای هر فروشنده با کالای دیگر فروشنده‌ها یکسان است.

ب. هر فروشنده‌ای وقتی تصمیم می‌گیرد که قیمت را چقدر تغییر دهد، تصمیمات تولیدی دیگر فروشندگان را مدنظر قرار می‌دهد.

ج. فرض می‌شود همه منابع از تحرک کامل برخوردارند.

د. منحنی تقاضای هر بنگاه در این بازار، افقی است.

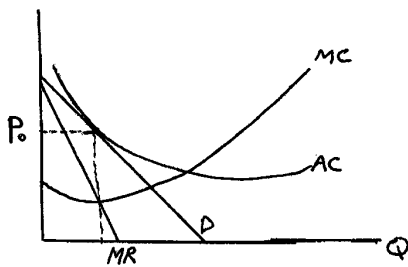
۳۹. اگر یک موسسه انحصاری کالایش را به قیمت P_0 بفروشد در این صورت با توجه به نمودار زیر، موسسه:

الف. سود اقتصادی مثبت خواهد داشت.

ب. دارای سود صفر است.

ج. زیانی به میزان هزینه خواهد داشت.

د. زیانی به میزان هزینه ثابت خواهد داشت.



۴۰. در یک مقایسه ساده بین تعادل در بازار رقابت کامل و انحصاری کامل به این نتیجه می‌رسیم که:

الف. در بازار رقابت کامل تولید و قیمت هر دو بیشتر می‌باشد.

ب. در بازار رقابت کامل تولید و قیمت هر دو کمتر می‌باشد.

ج. در بازار انحصار کامل تولید بیشتر و قیمت کمتر است.

د. در بازار انحصار کامل تولید کمتر و قیمت بیشتر است.