

تعداد سوالات: تستی: ۴۰ تشریحی: —

زمان آزمون: تستی: ۶۰ تشریحی: — دقیقه

آزمون نمره منفی دارد ○ ندارد ⊗

نام درس: اقتصاد بخش عمومی ۲ (مالیاتها)

رشته تحصیلی و کد درس: اقتصاد

۱۲۲۱۰۹۵

کد سری سؤال: یک (۱)

استفاده از: —

مجاز است.

امام علی^(ع): برتری مردم به یکدیگر، به دانش‌ها و خردهاست؛ نه به ثروت‌ها و تبارها.

۱. در چه صورتی اضافه بار مالیاتی مالیات بر واحد کالا در بازار رقابت کامل در حداقل مقدار خود خواهد بود؟

الف. در حالتی که منحنی تقاضا به صورت عمودی باشد ب. در حالتی که منحنی عرضه و تقاضا به صورت افقی باشد

ج. در حالتی که منحنی عرضه به صورت عمودی باشد د. الف و ج

۲. اگر منحنی عرضه و تقاضا در یک بازار رقابتی به صورت زیر باشد اعمال مالیاتی به اندازه t ریال بر هر واحد تولید مقدار عرضه را به

$$p = a + bQ$$

$$p = c - dQ$$

چه میزان تغییر خواهد داد؟

الف. $\frac{-2t}{b+d}$

ب. $\frac{-t}{b+d}$

ج. $\frac{t+1}{b+d}$

د. $\frac{1-t}{b+d}$

۳. اگر منحنی عرضه و تقاضا در یک بازار رقابتی به صورت زیر باشد و سوبسیدی به میزان ۵ ریال به هر واحد کالا پرداخت شود عرضه

$$p = 20 + 10Q$$

$$p = 100 - 4Q$$

محصول در بازار پس از وضع سوبسید چقدر خواهد بود؟

الف. ۶

ب. ۱۰

ج. ۱۵

د. ۸

۴. در سوال قبل (۳)، تغییر در اضافه رفاه تولیدکننده از بابت سوبسید اعمال شده در بازار چقدر است؟

الف. $-10/4$ ب. $15/7$ ج. $16/38$ د. $-16/38$

۵. با توجه به معادلات عرضه و تقاضا در سوال ۳، کل اضافه بار سوبسیدی چقدر است؟

الف. صفر

ب. $0/6$ ج. $1/5$ د. $0/9$

۶. در سوال ۳، کل افزایش رفاه مصرف کنندگان و تولیدکنندگان از بابت پرداخت سوبسید چقدر است؟

الف. $16/5$ ب. $17/6$ ج. $18/9$ د. $23/4$

۷. هرگاه منحنی عرضه کاملاً کشش پذیر باشد پرداخت سوبسید توسط دولت باعث می‌شود که

الف. تغییر قیمت برای مصرف کننده به حداقل مقدار خود برسد.

ب. سهم سوبسید عرضه کننده به حداکثر مقدار خود برسد.

ج. سهم سوبسید عرضه کننده به حداقل مقدار خود برسد.

د. الف و ج



نام درس: اقتصاد بخش عمومی ۲ (مالیاتها)

رشته تحصیلی و کد درس: اقتصاد

۱۳۹۵-۱۳۹۶

کد سری سؤال: یک (۱)

استفاده از: —

مجاز است.

تعداد سؤالات: تستی: ۴۰ تشریحی: —

زمان آزمون: تستی: ۶۰ تشریحی: — دقیقه

آزمون نمره منفی دارد ○ ندارد ⊗

۸. کدامیک از گزینه‌های زیر صحیح می‌باشد؟

الف. در بازار رقابتی اگر منحنی تقاضا افقی باشد مالیات بر واحد تولید، اصلاً به مصرف کننده منتقل نمی‌شود.

ب. در بازار انحصاری اگر منحنی هزینه نهایی افقی باشد مالیات بر واحد، کاملاً به مصرف کننده منتقل می‌شود.

ج. در هر شرایطی مالیات بر واحد به نسبت‌های نامساوی بین تولید کننده و مصرف کننده تقسیم می‌شود.

د. الف و ب

۹. اگر نرخ مالیات بر واحد و قیمت در یک بازار انحصاری را به صورتی تعیین کنیم که پس از مالیات سطح تولید تعادلی یکسان باشد آنگاه می‌توان گفت:

الف. اضافه بار مالیاتی در مالیات بر واحد بیشتر از مالیات بر قیمت است

ب. درآمد مالیاتی دولت در هر دو نوع مالیات برابر است

ج. کاهش رفاه مصرف کننده در هر دو نوع مالیات برابر است

د. اضافه بار مالیاتی در مالیات بر واحد، کمتر از مالیات بر قیمت است

۱۰. «نرخ بهینه سوبسید» بر واحد در بازار انحصاری به چه معنا است؟

الف. نرخ که مقدار تولید جامعه را به مقدار تولید رقابتی نزدیک کند.

ب. نرخ که در آن افزایش رفاه تولید کننده حداقل شود.

ج. نرخ که در آن هزینه‌های دولت از بابت پرداخت سوبسید به حداقل برسد.

د. نرخ که در آن افزایش رفاه مصرف کننده حداکثر شود.

۱۱. قاعده رمزی به چه معنی است؟

الف. مالیات، بیشتر باید بر بازار کالاهای واسطه‌ای وضع شود.

ب. هر چه که تقاضا برای کالایی دارای کشش بالاتری باشد باید بر آن مالیات کمتری وضع شود.

ج. اگر منحنی عرضه افقی باشد مالیات بیشتر باید بر کالاهایی که کشش تقاضای آن‌ها کمتر است وضع شود.

د. ب و ج

نام درس: اقتصاد بخش عمومی ۲ (مالیاتها)

رشته تحصیلی و گد درس: اقتصاد

۱۳۲۱۰۹۵

گد سری سؤال: یک (۱)

استفاده از: —

مجاز است.

تعداد سؤالات: تستی: ۴۰ تشریحی: —

زمان آزمون: تستی: ۶۰ تشریحی: — دقیقه

آزمون نمره منفی دارد ○ ندارد ⊗

۱۲. در چه صورتی مالیات بر سود حداکثر کننده درآمد به مصرف کنندگان و بازار منتقل نمی شود؟

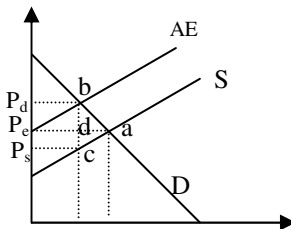
الف. در صورتی که نرخ مالیات برابر و یا بیشتر از حداقل سود در نظر گرفته شده باشد.

ب. در صورتی که نرخ مالیات برابر و یا کمتر از حداقل سود در نظر گرفته شده باشد.

ج. در صورتی که سود پس از کسر مالیات، کمتر از حداقل سود در نظر گرفته شده باشد.

د. در هر صورت مالیات بر سود حداکثر کننده درآمد به بازار منتقل نمی شود.

۱۳. مطابق با نمودار زیر با وضع مالیات بر واحد، سهم مصرف کننده از اضافه بار مالیات چقدر خواهد بود؟



ب. $p_d b a p_e$

الف. $a b d$

د. $a c d$

ج. $p_s c a p_e$

۱۴. کدامیک از گزینه های زیر صحیح است؟

الف. در سیستم تنازلی مالیات، نرخ متوسط مالیات کمتر از نرخ نهایی آن است.

ب. در سیستم تناسبی مالیات، نرخ متوسط مالیات کمتر از نرخ نهایی آن است.

ج. در سیستم مالیات تناسبی، نرخ متوسط مالیات از نرخ نهایی آن بیشتر است.

د. در سیستم تصاعدی مالیات، نرخ متوسط مالیات کمتر از نرخ نهایی آن است.

۱۵. بر اساس اصل توانایی پرداخت در پرداخت مالیات، چنانچه مالیات بر اساس روش برابری مطلق ایثار اخذ شود

الف. مالیات بیشتری از فرد ثروتمند در مقایسه با روش برابری نسبی اخذ می شود.

ب. مالیات کمتری از فرد کم درآمد در مقایسه با روش برابری نسبی اخذ می شود.

ج. هر فرد زیان برابری را در مطلوبیت کل خود تجربه می کند.

د. الف و ب

۱۶. کدامیک از گزینه های زیر صحیح است؟

الف. ایثار مطلق شخص پردرآمد بیشتر از ایثار مطلق شخص کم درآمد است.

ب. قاعده برابری نهایی ایثار می تواند منجر به برابری درآمد افراد شود.

ج. در قاعده برابری نهایی ایثار، نرخ مالیاتی برای فرد پردرآمد تنازلی است.

د. الف و ب



نام درس: اقتصاد بخش عمومی ۲ (مالیاتها)

رشته تحصیلی و کد درس: اقتصاد

۱۳۹۵/۱۰/۲۲

کد سری سؤال: یک (۱)

استفاده از: —

مجاز است.

تعداد سؤالات: تستی: ۴۰ تشریحی: —

زمان آزمون: تستی: ۶۰ تشریحی: — دقیقه

آزمون نمره منفی دارد ○ ندارد ⊗

۱۷. بر اساس اصل شمولیت:

الف. تمام درآمدها و هزینه‌های دولت به هر شکل و صورتی که هست باید در سند بودجه جمع‌آوری شود

ب. تمام برنامه‌ها، فعالیت‌ها و طرح‌های دولت و نیز تمام درآمدها و هزینه‌ها و در نتیجه بودجه تمام دستگاه‌ها و سازمان‌های دولتی

باید در یکجا نوشته شود.

ج. دولت باید بودجه را با جزئیات آن تهیه و تنظیم کرده و به مجلس پیشنهاد دهد.

د. منافع، هزینه‌ها و درآمدهای دولت باید همه افراد جامعه را شامل شود.

۱۸. اگر در یک بازار رقابتی، منحنی عرضه و تقاضا به صورت زیر باشد با اعمال مالیات بر قیمت با نرخ t ، تغییر ایجاد شده در قیمت

$$D = \alpha - \beta Q$$

چقدر خواهد بود؟

$$S = d$$

د. $\frac{\beta t}{1 - \beta t}$

ج. $\frac{\beta t}{1 - t}$

ب. $\frac{dt}{1 - t}$

الف. $\frac{\alpha t}{1 - t}$

۱۹. چنانچه دولت بر تولید یک بنگاه رقابتی مالیات بر واحد وضع کند، این امر به منجر می‌شود.

ب. کاهش رفاه دولت

الف. کاهش رفاه مصرف کنندگان

د. الف و ج

ج. کاهش رفاه تولید کنندگان

۲۰. یک انحصارگر در چه صورت می‌تواند تمام بار مالیاتی را به مصرف کنندگان منتقل کند؟

الف. هرگاه منحنی هزینه نهایی کاملاً بی‌کشش باشد.

ب. هرگاه منحنی هزینه نهایی کشش پذیر باشد.

ج. هرگاه منحنی تقاضا کاملاً کشش پذیر باشد.

د. امکان انتقال همه مالیات توسط انحصارگر به مصرف کننده وجود ندارد.

۲۱. در چه صورتی میان دستیابی به کارایی تخصیصی و کارایی توزیعی تضاد ایجاد می‌شود؟

الف. وقتی که مالیات، بیشتر بر کالاهایی وضع شود که کشش قیمتی تقاضای آن‌ها کمتر باشد.

ب. وقتی که مالیات، بیشتر بر کالاهایی وضع شود که کشش درآمدی تقاضای آن‌ها بیشتر باشد.

ج. وقتی که مالیات، بیشتر بر کالاهایی وضع شود که کشش درآمدی تقاضای آن‌ها کمتر باشد.

د. الف و ب

تعداد سؤالات: تستی: ۴۰ تشریحی: —

زمان آزمون: تستی: ۶۰ تشریحی: — دقیقه

آزمون نمره منفی دارد ○ ندارد ⊗

نام درس: اقتصاد بخش عمومی ۲ (مالیاتها)

رشته تحصیلی و کد درس: اقتصاد

۱۲۲۱۰۹۵

کد سری سؤال: یک (۱)

استفاده از: —

مجاز است.

۲۲. در مورد مالیات بر شرکت‌ها کدامیک از گزینه‌های زیر صحیح است؟

الف. بر اساس نظر برخی از اقتصاددانان طرفدار وضع این نوع مالیات، امکان انتقال این مالیات به بخش‌های دیگر اقتصاد وجود ندارد.

ب. برخی از اقتصاددانان معتقدند که این نوع مالیات با توزیع عادلانه درآمدها مغایرت دارد.

ج. مالیات بر شرکت‌ها می‌تواند قدرت انحصاری بنگاه را محدود کند.

د. مالیات بر شرکت‌ها تاثیری بر کنترل اندازه بنگاه نخواهد داشت.

۲۳. یک دارایی مفروض که ارزش آن برابر با ۲۱۰۰۰ واحد و عمر مفید آن ۶ سال است را در نظر بگیرید. اگر بخواهیم بر اساس «روش

نسبت مجموع سال‌ها» دارایی مورد نظر را مستهلک کنیم میزان استهلاک دارایی در سال سوم چقدر است؟

الف. ۱۵۰۰

ب. ۲۱۰۰

ج. ۳۰۰۰

د. ۳۶۰۰

۲۴. نرخ موثر مالیات بر بازده سرمایه از نظر ماسگریو، مطابق با کدامیک از گزینه‌های زیر است؟

الف. نسبت درصد کاهش در بازده سرمایه به نرخ مالیات وضع شده

ب. نسبت تفاضل نرخ بازده سرمایه قبل و بعد از مالیات به نرخ بازده قبل از مالیات

ج. تفاوت میان تورم و استهلاک سرمایه

د. تفاوت میان بازده سرمایه پس از مالیات و استهلاک سرمایه

۲۵. کدامیک از گزینه‌ها در مورد وضع یک میزان یکسان مالیات بر واحد در دو بازار رقابتی و انحصاری صحیح است؟

الف. اضافه بار مالیاتی در بازار رقابتی بیشتر از بازار انحصاری است زیرا سطح تولید در بازار رقابتی کمتر از میزان تولید در بازار انحصاری کاهش می‌یابد.

ب. اضافه بار مالیاتی در بازار رقابتی بیشتر از بازار انحصاری است زیرا سطح تولید در بازار رقابتی بیشتر از میزان تولید در بازار انحصاری کاهش می‌یابد.

ج. اضافه بار مالیاتی در بازار انحصاری بیشتر از بازار رقابتی است زیرا سطح تولید در بازار رقابتی کمتر از میزان تولید در بازار انحصاری است.

د. اضافه بار مالیاتی در بازار انحصاری بیشتر از بازار رقابتی است زیرا سطح تولید در بازار انحصاری کمتر از میزان تولید در بازار رقابتی است.



نام درس: اقتصاد بخش عمومی ۲ (مالیاتها)

رشته تحصیلی و گد درس: اقتصاد

۱۳۹۵/۱۰/۲۱

گد سری سؤال: یک (۱)

استفاده از: —

مجاز است.

تعداد سؤالات: تستی: ۴۰ تشریحی: —

زمان آزمون: تستی: ۶۰ تشریحی: — دقیقه

آزمون نمره منفی دارد ○ ندارد ⊗

۲۶. در صورتی که نرخ مالیات بر قیمت و مالیات بر واحد در بازار انحصاری به صورتی باشد که سطح تولید در هر دو نوع مالیات به یک میزان کاهش یابد:

الف. در این صورت می توان گفت که انحصار گر در سیستم مالیات بر قیمت، مالیات بیشتری می پردازد.

ب. در این صورت می توان گفت که انحصار گر در سیستم مالیات بر واحد، مالیات بیشتری می پردازد.

ج. در این صورت اضافه بار مالیاتی ایجاد شده در سیستم مالیات بر قیمت بیشتر است.

د. در این صورت اضافه بار مالیاتی ایجاد شده در سیستم مالیات بر واحد بیشتر است.

۲۷. در صورتی که دولت، نرخ مالیات بر قیمت و مالیات بر واحد در بازار انحصاری را به صورتی تعیین کند که در هر دو نوع سیستم مالیاتی، درآمد مالیاتی یکسانی را کسب کند:

الف. سیستم مالیات بر واحد کارا تر خواهد بود زیرا اضافه بار مالیاتی کمتری ایجاد می کند.

ب. سیستم مالیات بر واحد کارا تر خواهد بود زیرا سطح تولید را به میزان کمتری کاهش می دهد.

ج. سیستم مالیات بر قیمت کارا تر خواهد بود زیرا اضافه بار مالیاتی کمتری ایجاد می کند.

د. سیستم مالیات بر قیمت کارا تر خواهد بود زیرا توزیع مالیات را به نفع دولت تغییر خواهد داد.

۲۸. وضع سوبسید در شرایط عادی در بازار انحصاری،

الف. باعث کاهش رفاه خالص جامعه می شود زیرا کارایی در تخصیص منابع را کاهش می دهد.

ب. باعث افزایش رفاه خالص جامعه می شود زیرا سطح تولید انحصار گر را افزایش می دهد.

ج. باعث کاهش رفاه خالص جامعه می شود زیرا برای دولت هزینه در بر دارد.

د. باعث کاهش رفاه خالص جامعه می شود زیرا در مجموع، رفاه مصرف کنندگان و تولید کنندگان را کاهش می دهد.

۲۹. در مقایسه سوبسید بر واحد و سوبسید بر قیمت در بازار انحصاری و در شرایطی که اثر تخصیصی هر دو نوع سوبسید را یکسان فرض کنیم، می توان گفت:

الف. هزینه دولت در پرداخت سوبسید، در سوبسید بر واحد کمتر از مقدار آن در سوبسید بر قیمت است.

ب. سهم انحصار گر از سوبسید بر قیمت کمتر از سهم وی در سوبسید بر واحد است.

ج. سهم مصرف کننده از سوبسید بر قیمت کمتر از سهم وی در سوبسید بر واحد است.

د. تغییر در رفاه خالص جامعه در سوبسید بر قیمت کمتر از مقدار آن در سوبسید بر واحد است.



نام درس: اقتصاد بخش عمومی ۲ (مالیاتها)

رشته تحصیلی و گد درس: اقتصاد

۱۳۹۵/۰۹/۲۲

گد سری سؤال: یک (۱)

استفاده از: —

مجاز است.

تعداد سؤالات: تستی: ۴۰ تشریحی: —

زمان آزمون: تستی: ۶۰ تشریحی: — دقیقه

آزمون نمره منفی دارد ○ ندارد ⊗

۳۰. وضع مالیات بر واحد در بازار حداکثر کننده مطلق درآمد:

الف. از آنجا که بنگاه صرفاً حداکثر کننده درآمد است تغییری در اضافه رفاه مصرف کنندگان ایجاد نخواهد کرد.

ب. از آنجا که منحنی درآمد نهایی بنگاه تغییر نمی کند اضافه بار مالیاتی ایجاد نخواهد کرد.

ج. باعث کاهش سطح تولید بنگاه و کاهش رفاه خالص جامعه خواهد شد.

د. از آنجا که بنگاه صرفاً حداکثر کننده درآمد است سطح تولید بنگاه را تغییر نخواهد داد.

۳۱. در مورد مالیات بر قیمت در بازار حداکثر کننده مطلق درآمد، کدام گزینه صحیح است؟

الف. از آنجایی که منحنی درآمد نهایی بنگاه تغییر می کند اضافه بار مالیاتی ایجاد خواهد کرد.

ب. ممکن است سطح تولید بنگاه را تغییر دهد.

ج. در صورتی که نرخ مالیات زیاد باشد می تواند به نا کارایی تخصیصی منجر شود.

د. ب و ج

۳۲. اگر دولت بوسیله قیمت گذاری کالاها و خدماتی که خود عرضه کننده آنها است، پرداخت سوبسید را انجام دهد:

الف. می تواند آثار نامطلوب سوبسید بر تخصیص منابع را از بین ببرد.

ب. این اقدام به ایجاد یک بازار سیاه (غیر رسمی) منجر خواهد شد.

ج. باعث ناکارایی در تخصیص منابع می شود.

د. اثری در تخصیص منابع نخواهد داشت.

۳۳. در بحث «انتخاب پایه های مناسب مالیاتی جهت اعمال مالیات با هدف نیل به توزیع مناسب تر درآمد» می توان گفت:

الف. بازاری مورد نظر قرار می گیرد که حضور افرادی از قشرهای پایین درآمدی در آن بیشتر است.

ب. بازاری مورد نظر قرار می گیرد که حضور افرادی از قشرهای بالای درآمدی در آن بیشتر است.

ج. بازار کالاهای ضروری مورد نظر قرار می گیرد.

د. بازار کالاهایی که تقاضا برای آنها دارای کشش قیمتی کمتری است مورد نظر قرار می گیرد.

تعداد سوالات: تستی: ۴۰ تشریحی: —

زمان آزمون: تستی: ۶۰ تشریحی: — دقیقه

آزمون نمره منفی دارد ○ ندارد ⊗

نام درس: اقتصاد بخش عمومی ۲ (مالیاتها)

رشته تحصیلی و کد درس: اقتصاد

۱۳۹۵/۱۰/۲۲

کد سری سؤال: یک (۱)

استفاده از: —

مجاز است.

۳۴. بر اساس تحلیل پیگو، وضع مالیات در بازار کالاهایی که تولید، همراه با پیامد خارجی غیر اقتصادی است:

الف. باعث افزایش رفاه خالص جامعه می‌گردد.

ب. همانند وضع مالیات در شرایط دیگر، تخصیص بهینه منابع را بدتر خواهد کرد.

ج. تنها در شرایطی که منحنی‌های تقاضا و عرضه در حالات خاص خود باشند، آثار نامطلوب بر تخصیص بهینه منابع را نخواهد داشت.

د. از حوزه‌های مورد توجه دولت‌ها به شمار نمی‌رود.

۳۵. تفاوت میان فرار مالیاتی و اجتناب از مالیات چیست؟

الف. اجتناب از پرداخت مالیات غیر قانونی است در حالی که در فرار مالیاتی، فرد از مصرف کالاهایی که مشمول مالیات بوده است اجتناب کرده است.

ب. اجتناب از پرداخت مالیات قانونی است در حالی که در فرار مالیاتی، شخص درآمد مشمول مالیات خود را به دولت اعلام نکرده است.

ج. فرار مالیاتی قانونی است در حالی که در اجتناب از پرداخت مالیات، شخص درآمد مشمول مالیات خود را به دولت اعلام نکرده است.

د. فرار مالیاتی و اجتناب از پرداخت مالیات به هر حال غیر قانونی است.

۳۶. کدامیک از گزینه‌های زیر صحیح نیست؟

الف. در صورتی که درآمد مالیاتی دولت ثابت باشد، به دلیل تفاوت در میل نهایی به مصرف افراد با درآمد بالا و درآمد پایین، وضع مالیات به هر حال بر تقاضای کل اثر گذار است.

ب. مالیات‌ها به مثابه انتقال منابع از بخش خصوصی به بخش دولتی است.

ج. در صورتی که پرداخت سوبسید بر خالص بودجه دولت بدون تاثیر باشد اثرات توزیعی و تخصیصی نیز ندارد.

د. وضع مالیات توسط دولت بر انگیزه افراد برای کار کردن و کار نکردن (فراغت) نیز موثر است.

با توجه به نمودار روبرو به دو سوال بعد پاسخ دهید.

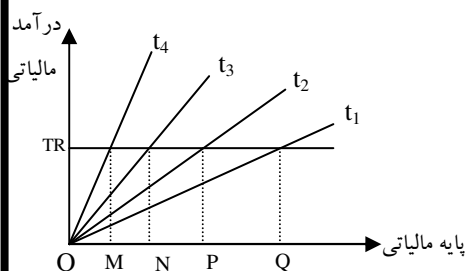
۳۷. در کدام یک از نرخ‌های مالیاتی انگیزه افراد جامعه برای فرار مالیاتی بیشتر است؟

الف. t_1

ب. t_2

ج. t_3

د. t_4





تعداد سؤالات: تستی: ۴۰ تشریحی: —

زمان آزمون: تستی: ۶۰ تشریحی: — دقیقه

آزمون نمره منفی دارد ○ ندارد ⊗

نام درس: اقتصاد بخش عمومی ۲ (مالیاتها)

رشته تحصیلی و کد درس: اقتصاد

۱۲۲۱۰۹۵

کد سری سؤال: یک (۱)

استفاده از: —

مجاز است.

۳۸. در نرخ t_1 نسبت به سه نرخ دیگر نشان داده شده در نمودار، پایه مالیاتی و نرخ مالیاتی به ترتیب:

الف. بزرگتر. کوچکتر ب. کوچکتر. بزرگتر ج. بزرگتر. بزرگتر د. کوچکتر. کوچکتر

۳۹. برای اینکه در یک جامعه، نرخ رشد خالص ۲ درصد داشته باشیم با فرض آن که نرخ رشد جمعیت ۳ درصد و نرخ تشکیل سرمایه ۵

درصد باشد، نسبت $\frac{I}{y}$ برابر است با:

الف. ۲/۵ ب. ۷/۵ ج. ۱۵ د. ۳۰

۴۰. بر اساس نظر آدام اسمیت کدامیک از گزینه‌های زیر صحیح نیست؟

الف. در وقوع مالیات در مورد کالاهای لوکس پرداخت کننده نهایی، مالکان کارخانه‌ها هستند.

ب. چه مالیات بر مالک برقرار شود چه بر مستاجر، سرانجام به مالک منتقل می‌شود.

ج. در مورد مالیات بر محصولات کشاورزی پرداخت کننده نهایی مالک (مزرعه‌دار) خواهد بود.

د. انتقال مالیات به صنعت کاران عملی نیست.